

wij zijn samen
aan-z



**Sterk
Sociaal
Werk**
Kwaliteits
Label
GECERTIFICEERD

Jaarstukken 2022

Axel, 13 april 2023

Toelichting voorzijde:

Deze foto was onderdeel van de bewustwordingscampagne 'De gezichten van eenzaamheid'.

In het jaar 2022 stond aan-z opnieuw voor al haar klanten klaar. Bij behoefte aan een luisterend oor, bij vragen of bij zorgen. Van zowel jong als oud. Met ons sociaal werk konden we echt van betekenis zijn voor anderen. Wij denken bijvoorbeeld terug aan hoe Sharon, één van onze jeugdwerkers, het verschil maakte voor een Oekraïens gezin dat hulp nodig heeft. Dat raakt je. Dit mooie verhaal is terug te lezen op pagina 17.

Verskillende ontwikkelingen in de samenleving, zoals de oorlog in Oekraïne, de energie- en huizen crisis en de toenemende vergrijzing, resulteerde bij aan-z in een stijging van het aantal hulpvragen, extra focus en drive om er te zijn voor de kwetsbaren.

We zochten en stimuleerden contact, want interactie is zo belangrijk voor de onderlinge verbondenheid. In het bijzonder hadden we aandacht voor eenzaamheid. Het is fijn om te zien dat het thema nu breed begint te leven en het de aandacht krijgt die het verdient. In 2022 herschreven wij hiertoe ook onze visie: ons droombeeld voor de toekomst is dat alle mensen in Zeeuws-Vlaanderen en Meetjesland zelfredzaam en verbonden zijn, met een goed leven voor iedereen en waar niemand zich alleen voelt.

2022 was ook het jaar waarin de kwaliteit van de organisatie naar een excellent niveau is gebracht. Dit resulteerde in het Kwaliteitslabel Sterk Sociaal Werk. Middels tevredenheidsonderzoeken kregen we beter inzicht in de tevredenheid van onze medewerkers én klanten. Behalve de kwaliteit hebben we ingezet op de zichtbaarheid van aan-z in de verschillende wijken en kernen. Sociaal werkers, jongerenwerkers, welzijns werkers en de jeugdopbouwwerker waren actief aanwezig in buurthuizen en scholen. Inwoners van de gemeente Terneuzen konden laagdrempelig en zonder afspraak binnenstappen bij één van de inloopspreekuren in de wijken. En alle basisscholen in de gemeente Terneuzen hebben een sociaal werker als vast aanspreekpunt, om leerkrachten en ouders te ondersteunen en te adviseren.

We konden een beroep doen op ruim 450 vrijwilligers voor activiteiten in zowel Nederland als België. Gelukkig konden we hen in 2022 weer in het zonnetje zetten tijdens de vrijwilligersfeesten, die als gevolg van corona de afgelopen twee jaar niet konden plaatsvinden.

De vrijwilligers die in de gemeente Terneuzen maaltijden van tafeltje-dek-je bezorgen hadden extra geluk, want zij werden ook getraakteerd op een heerlijke maaltijd uit de keuken van zo-lekker, vanwege het 5-jarig bestaan van deze keuken.

aan-z heeft in 2022 haar stabiele financiële koers voortgezet en haar dienstverlening met zorg en verhoogde kwaliteit uitgevoerd. De middelen zijn op een zeer efficiënte en effectieve wijze ingezet, waarbij extra zaken zijn opgepakt. Denk aan een pilot hercontroles en optimalisatie van de processen binnen de Wmo, de start van klantenquêtes en de opzet van een kwalitatief hoogwaardig documentmanagement-systeem. Dit heeft er toe geleid dat de organisatiekosten per inwoner in 2022 daalden en niet alle budgetsubsidie moest worden ingezet. Onder de streep resulteerde dit in een overschot van € 266.904. Dit overschot is conform bestuursbesluit reeds verwerkt als af te dragen aan de gemeente Terneuzen. aan-z presenteert op deze wijze een formeel resultaat van nihil.

We zijn trots op de behaalde resultaten, waaronder de aanpak van de verhoogde klantvraag, de sterk afgenomen wachttijden bij de Wmo en vooral de positieve onderzoeksresultaten waaruit blijkt dat we heel tevreden klanten en medewerkers hebben. Zo kijken we dankbaar en met plezier terug naar dit omgevlogen jaar.

Veel leesplezier!

Corinne de Feijter en Jan Provoost
Directie aan-z en zo-lekker



Jaarverslag 2022	05
1. Inleiding	06
2. Financieel overzicht	07
3. Programma welzijn en preventie	09
3.1 Preventie- en welzijnactiviteiten	09
3.1.1 Koffiemiddagen	09
3.1.2 Route 55	09
3.1.3 Cursussen	10
3.1.4 Activiteitencommissies en SWO's	10
3.1.5 Leefstijlmakelaar	10
3.1.6 Eenzaamheid	12
3.1.7 Laaggeletterdheid	14
3.1.8 Formulierenbrigade en burgeradvies	14
3.1.9 Aanbod voor Oekraïense vluchtelingen	15
3.1.10 Personenalarmering	15
3.1.11 Tafeltje-dek-je	18
3.1.12 Financieel overzicht preventie- en welzijnsactiviteiten	19
3.2 Vrijwilligerswerk	20
3.2.1 Inzet van onze vrijwilligers	20
3.2.2 Aanbod voor onze vrijwilligers	21
3.2.3 Financieel overzicht vrijwilligerswerk	21
3.3 Jeugdpreventieactiviteiten	22
3.3.1 Kids2Fun	22
3.3.2 JIP Terneuzen	23
3.3.3 Straatwerk	24
3.3.4 Jeugdopbouwwerk	25
3.3.5 Weerbaarheid	26
3.3.6 Iedereen Telt Mee	28
3.3.7 Financieel overzicht jeugdpreventieactiviteiten	29
3.4 Financieel overzicht welzijn en preventie	29
4. Programma maatschappelijke ondersteuning	30
4.1 Jeugd en Gezin	30
4.1.1 Toegang	31
4.1.2 Kortdurende ondersteuning	32
4.1.3 Jeugdhulp op school	33
4.1.4 Veiligheid in gezinnen	34
4.1.5 Financieel overzicht Jeugd en Gezin	35
4.2 Algemeen maatschappelijk werk	36
4.2.1 Maatschappelijk werk	36
4.2.2 Tijdelijk huisverbod	38
4.2.3 Financieel overzicht algemeen maatschappelijk	38
4.3 Wet Maatschappelijke ondersteuning	39
4.3.1 Eerstelijns loket Wmo	39
4.3.2 Mantelzorgondersteuning	43
4.3.3 Financieel overzicht Wmo	45
4.4 Financieel overzicht programma maatschappelijke ondersteuning	45
5. Overzicht algemene dekkingsmiddelen	46
5.1 Financiële kengetallen	46
5.2 Algemene beleidsindicatoren	48
6. Paragrafen	49
6.1 Paragraaf financiering	49
6.2 Paragraaf bedrijfsvoering (overzicht overhead)	49
6.2.1 Bestuur	50
6.2.2 Personeel en organisatie	51
6.2.2.1 Medewerkerstevredenheid	52
6.2.2.2 Deskundigheidsbevordering	52
6.2.2.3 Een veilige werkomgeving	53
6.2.2.4 Ziekteverzuim	53
6.2.3 Marketing en communicatie	55
6.2.4 Huisvesting	57
6.2.5 IT	57
6.2.6 Kwaliteit en AVG	58
6.2.7 Interne controle	58
6.2.8 Klachtenbehandeling	58
6.2.9 Salariskostenverdeling	59
6.2.10 Organisatiekosten	60
6.2.11 Openbaarheidsparagraaf	61
6.3 Paragraaf verbonden partijen	62
6.3.1 zo-lekker: keukenactiviteiten	63
6.4 Paragraaf weerstandsvermogen en risicobeheersing	64
6.4.1 Weerstandsvermogen	64
6.4.2 Risico's	64
7. Vooruitblik	66
Jaarrekening 2022	67
1. Balans per 31 december 2022 met toelichting	68
2. Overzicht baten en lasten, inclusief analyse rekeningresultaat	78
3. Taakvelden	87
4. Verantwoording begrotingsrechtmatigheid	88
5. Incidentele baten en lasten	89
6. Overzicht onvoorzien	90
7. Gebeurtenissen na balansdatum	91
8. Controleverklaring 2022	92





1 | Inleiding

In deze jaarstukken geven wij u inzicht in de gerealiseerde activiteiten en resultaten. De jaarstukken zijn onderverdeeld in een jaarverslag en de jaarrekening. Het jaarverslag biedt een overzicht van de activiteiten en bedrijfsvoeringstaken die in 2022 zijn uitgevoerd. In de jaarrekening wordt de daaraan bestede financiën toegelicht. Zowel het jaarverslag als de jaarrekening zijn vormgegeven per beleidsprogramma, conform het Besluit Begroting en Verantwoording (BBV).

Verbinding en samenwerking

In het jaar 2022 hebben we met zijn allen weer de schouders eronder gezet. Verbinding en samenwerking stonden centraal in onze dienstverlening. Enkele mooie voorbeelden hiervan zijn:

De aanpak van eenzaamheid

Als onderdeel van het project 'Samen tegen eenzaamheid' werd een brede coalitie gevormd met lokale partijen, om gezamenlijk op te staan tegen eenzaamheid. aan-z stelde een regisseur eenzaamheid aan die dit hele project leidt. Dat niet alleen aan-z het tijd vindt om eenzaamheid op de kaart te zetten, bleek tijdens de drukbezochte netwerkbijeenkomst tijdens de 'Kom erbij week'. Met als hoogtepunt de lancering van het Signaalpunt eenzaamheid.

Ook het kerstdiner op kerstavond in het Scheldetheater zou zonder een fijne samenwerking niet zo'n succes zijn geweest. Meer dan 260 personen schoven aan en genoten van een warm samenzijn in het Scheldetheater. Er werden mooie gesprekken gevoerd en het werd voor iedereen zichtbaar dat eenzaamheid vele gezichten kent.

Het afgelopen jaar hebben we dat ook laten zien met een bewustwordingscampagne 'De gezichten van eenzaamheid'. Een reizende campagne van tien verhalen en foto's van mensen met (ernstige) eenzaamheidsgevoelens.

De lancering van Samen in Terneuzen

Begin 2022 werd ook Samen in Terneuzen gelanceerd. aan-z zorgt daarbij voor verbinding tussen inwoners, initiatieven en organisaties. In september registreerde de 100e deelnemer zich op het online platform.

Jeugdopbouwwerk

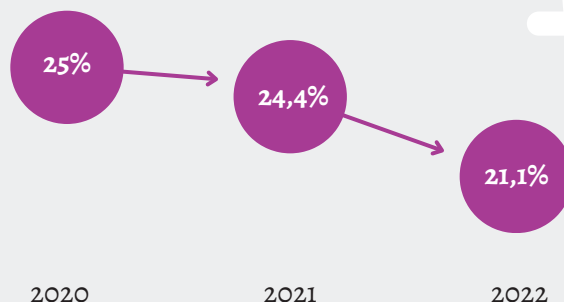
Tot slot, ook de jeugdopbouwwerker, die zich inzet voor de positie van kinderen en jongeren in maatschappelijk kwetsbare situaties, heeft goede resultaten geboekt. De jeugdopbouwwerker heeft in Sluiskil geïnvesteerd in het opbouwen van een netwerk en het zoeken van afstemming met onder andere jongeren, de wijkcoördinator, burgemeester, 1NUL1 en jongerenwerkers. Dankzij deze samenwerking is de overlast aanzienlijk teruggedrongen en vond de rustigste jaarwisseling, met de laagste kosten, sinds tijden plaats.

Definitieve invulling directiefunctie

In september 2022 nam het algemeen bestuur van aan-z een besluit over de definitieve invulling van de directiefunctie: Jan Provoost werd aangesteld als directeur en Corinne de Feijter als adjunct-directeur. In 2021 vervulden zij samen de directiefunctie op tijdelijke basis. Hiermee heeft aan-z de stabiele koers voortgezet met vertrouwde gezichten.



Overheadkosten



aan-z heeft in 2022 weer een financieel stabiel jaar gedraaid. Het overschot kwam fors hoger uit dan begroot. Het totale overschot kwam uit op een bedrag van € 266.904. Op basis van de begroting, inclusief begrotingswijziging, werd een resultaat voorzien van € 9.000. Verder zijn de totale overheadkosten procentueel significant gedaald, ten opzichte van voorgaande jaren. Waar dit in 2020 nog 25% van de totale kosten betrof is dit gedaald naar 21,1% in 2022.

Het algemeen bestuur van aan-z heeft in haar vergadering van 19 december 2022 bepaald dat overschotten op de budgetsubsidie worden verrekend met Gemeente Terneuzen. Deze correctie op de budgetsubsidie is reeds in de jaarrekening verwerkt. Het eindresultaat van de jaarrekening 2022 komt daarmee op € 0.

Lasten en baten (inclusief mutaties reserves)

Omschrijving	Lasten	Baten	Saldo
Programma Welzijn en preventie	2.904.893	1.249.593	-1.655.300
Programma Maatschappelijke ondersteuning	2.288.655	1.350.198	-938.457
Overzicht Algemene dekkingsmiddelen			
Overzicht Bedrijfsvoering	1.386.752	3.980.509	2.593.757
Totaal (incl. afronding)	6.580.301	6.580.301	0

Lasten en baten per kostensoort

Omschrijving kostensoort	Lasten	Baten	Saldo
Personeelslasten	4.794.187		-4.794.187
Organisatielasten	304.481		-304.481
Huisvestingslasten	129.783		-129.783
Kostprijs goederen en diensten	1.311.984		-1.311.984
Projectkosten	302		-302
Afschrijvingen	39.563		-39.563
Budgetsubsidies		4.894.280	4.894.280
Overige subsidies		837.138	837.138
Projectsubsidies		302	302
Overige baten		848.580	848.580
Onttrekking reserves			
Totaal (incl. afronding)	6.580.301	6.580.301	0

De afwijkingen, ten opzichte van het begrote resultaat na wijziging van € 9.000, worden veroorzaakt door diverse mutaties waarvan onderstaande de meest opvallende zijn. In dit overzicht is eveneens de terugbetaling van de budgetsubsidie ad € 266.904 verwerkt:

	Bedrag (x 1.000 €)
Budgetsubsidies	-267
Afrekening overschot budgetsubsidie 2022	-267
Overige subsidies	38
Extra subsidie Weerbaarheid	10
Subsidie Eenzaamheid hoger in '22 door extra inzet uren	11
Subsidie Kleuterkansgroep herberekening	5
Subsidie NPO Jeugd en gezin hoger in '22 door andere fasering	12
Overige Baten	16
correctie dubieuze debiteuren maaltijden tm 2020	5
Hogere inkomsten door beter lopende cursusactiviteiten	12
inkomsten beheer en administratie zo-lekker 2022	26
Lager dan geprognoseerd aantal tijdelijke huisverboden	-10
Lagere inkomsten Wlz	-4
Meer detacheringsuren geleverd op scholen	7
Minder geleverde maaltijden door (energie)crisis en armoede	-20
Personeelslasten	125
Besparing op lasten management (personeel en overige overhead)	121
Hogere personeelslasten Maatschappelijk werk (obv tijdgeschreven uren)	-33
Hogere personeelslasten Welzijn en vrijwilligers (obv tijdgeschreven uren)	-66
Lagere personeelslasten Jeugd (obv tijdgeschreven uren)	27
Lagere personeelslasten Jeugdpreventie (obv tijdgeschreven uren)	43
Lagere personeelslasten Wmo (obv tijdgeschreven uren)	33
Organisatielasten	70
Accountantskosten door wijziging in BBV (regelgeving) anders gefaseerd kosten in '23	32
Door interne professionalisering (talentbeleid) budget advieskosten niet besteed	26
Lagere overige organisatiekosten door sturing op kosten (digitalisering)	12
Huisvestingslasten	-3
Hogere energiekosten door afrekening variabel contract Terneuzen	-3
Kostprijs goederen en diensten	-32
Hogere kosten activiteiten Jeugdpreventie (inzet auto)	-17
Hogere kosten afwikkeling Huishoudelijke hulp	-6
Hogere kosten door beter lopende cursusactiviteiten	-11
Hogere kosten door focus op aanpak eenzaamheid	-21
Hogere kosten huur activiteitencommissies	-9
ITM kosten overhead worden niet doorbelast	25
Lagere kosten alarmering	4
Lagere kosten Wlz	3
Onvoorzien	45
Onvoorzien	45
Eindtotaal	-9

Voor een nadere toelichting op de verschillen tussen de rekeninguitkomst en de begroting na wijziging verwijzen wij naar het 'Overzicht van baten en lasten, inclusief analyse rekeningresultaatoverzicht' van de jaarrekening 2022.

3 | Programma welzijn en preventie

Het programma Welzijn en preventie is onderverdeeld in de thema's: preventie- en welzijnsactiviteiten, vrijwilligerswerk en jeugdpreventieactiviteiten.

3.1 Preventie- en welzijnsactiviteiten

We leverden een breed aanbod welzijnsactiviteiten zoals koffiemiddagen, themabijeenkomsten en een kerstdiner. Hiernaast ondersteunden we de activiteitencommissies en SWO's (Stichting Welzijn Ouderen) in de gemeente Terneuzen. We zetten in op ontmoeting in de wijk. Het online platform Samen in Terneuzen, waarop alle initiatieven per wijk inzichtelijk zijn, werd verder uitgebreid.

Naast welzijnsactiviteiten richtten we ons op preventie. Van het verzorgen van personenalarmering tot het stimuleren van een gezonde leefstijl en het matchen van taalmaatjes.

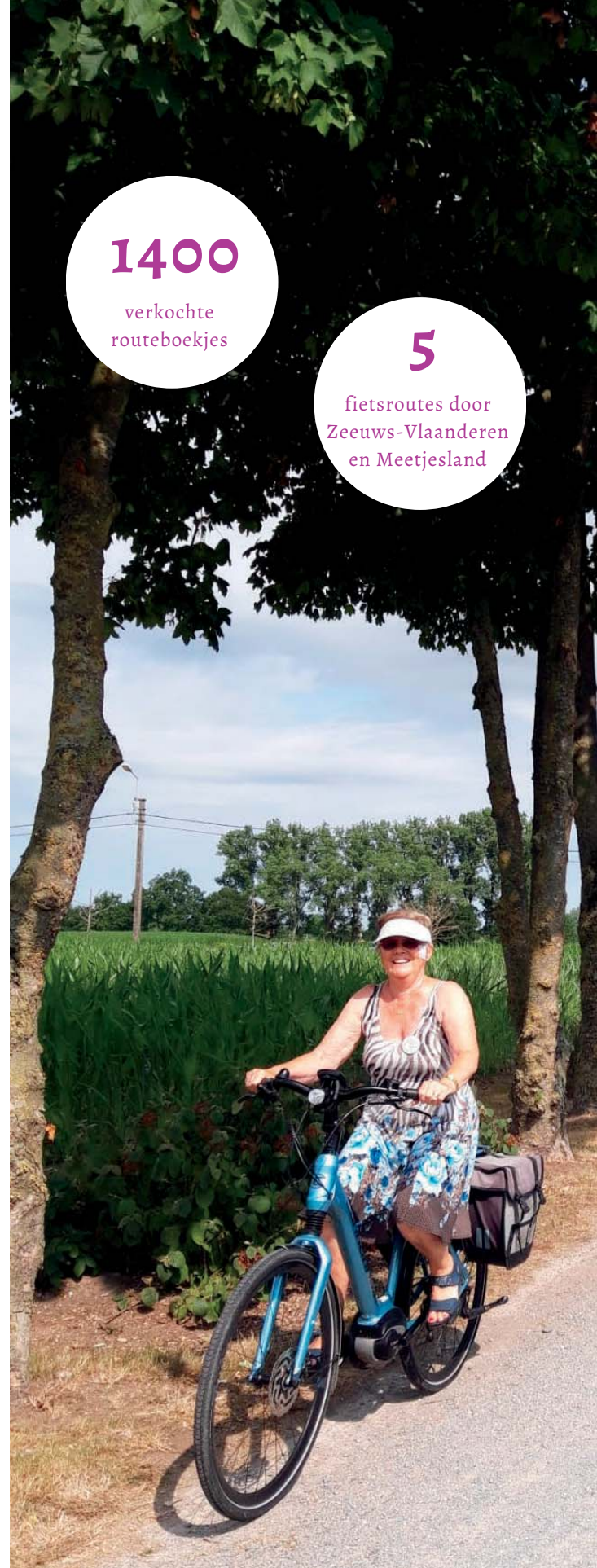
3.1.1 Koffiemiddagen

In 2022 nam het animo voor de koffiemiddagen toe. Wekelijks zijn er in totaal gemiddeld 80 deelnemers bij de koffiemiddagen, verdeeld over de kernen Axel, Sas van Gent (twee locaties), Sluiskil, Terneuzen (twee locaties) en Zaamslag. In Westdorpe is in 2022 ook een koffiemiddag gestart.

De focus ligt op ontmoeting en verbinding; het samenbrengen van inwoners uit de verschillende dorpen, samen koffie drinken, spelletjes spelen en/of creatief bezig zijn. Aanvullend op de koffiemiddagen werden er uitstapjes georganiseerd, zoals een busreis naar Intratuin Halsteren en een braderie in de natuurspeeltuin in Terneuzen.

3.1.2 Route 55

Met het vervallen van de coronamaatregelen konden we in 2022 opnieuw het jaarlijkse evenement Route 55 organiseren. We werkten hiervoor samen met onze vrijwilligers en de organisaties Sportpunt Terneuzen, Hulst voor Elkaar en Porthos Sluis.



1400

verkochte
routeboekjes

5

fietsroutes door
Zeeuws-Vlaanderen
en Meetjesland

Voor de fietstochten door Zeeuws-Vlaanderen en Meetjesland werden in totaal 1400 routeboekjes verkocht. Naast beweging stond ook educatie centraal. Iedere route had vier stopplaatsen waar informatie over lokale activiteiten en organisaties werd gegeven.



18
cursussen

425
totaal aantal deelnemers

3.1.3 Cursussen

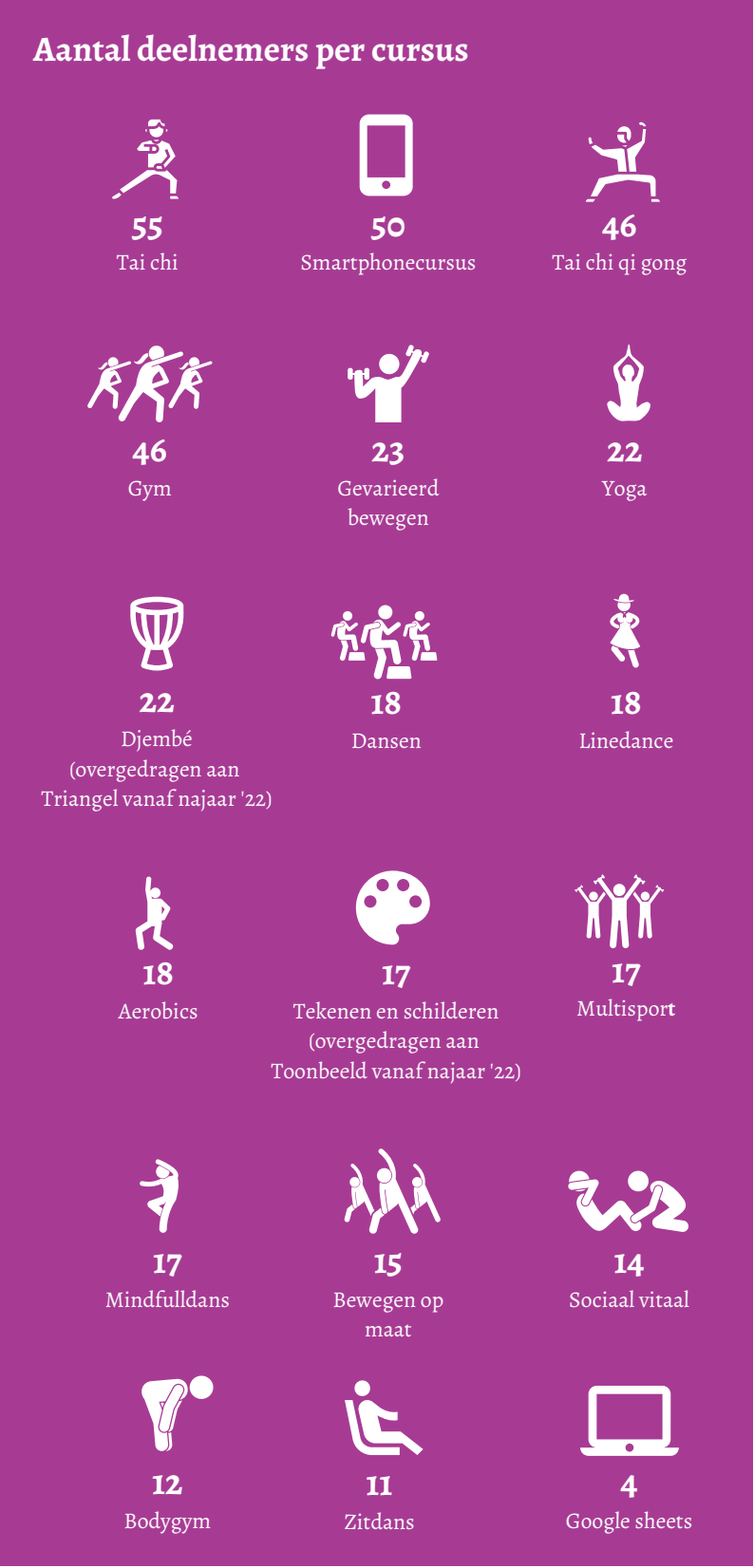
aan-z bood in 2022 in totaal 18 cursussen met in totaal 425 deelnemers. Deze cursussen vonden plaats in de gemeente Assenede en de gemeente Terneuzen.

3.1.4 Activiteitencommissies en SWO's

We werken samen met zes activiteitencommissies en vier SWO's (Stichting Welzijn Ouderen) in de gemeente Terneuzen met als doel een zo breed mogelijk welzijnsaanbod te creëren. We ondersteunen hen met advies, subsidies voor activiteiten en een tegemoetkoming voor huurkosten. Jaarlijks dienen de activiteitencommissies en SWO's een subsidieaanvraag en –verantwoording in bij aan-z. We verwachten van hen dat zij hun aanbod delen op het online platform Sameninterneuzen.nl.

3.1.5 Leefstijlmakelaar

De leefstijlmakelaar ondersteunt jong en oud bij een gezonde en bewuste leefstijl en voldoende bewegen. Het doel is vitaliteit bevorderen en gezondheid optimaliseren. In 2022 gingen twee sociaal werkers met dit thema aan de slag. Ze hebben folders ontwikkeld en het partnernetwerk, met onder andere huisartsen, praktijkondersteuners en sportscholen, opgebouwd. In 2022 stelden 28 inwoners een vraag met betrekking tot vrije tijd en dagbesteding. Naar aanleiding hiervan is ondersteuning namens de leefstijlmakelaar voor vijf inwoners opgestart. In de andere gevallen is er ondersteuning geboden vanuit maatschappelijk werk.





Gaby (73): "Bodygym geeft mij energie. Ik ga iedere week met plezier naar de les."



34

activiteiten
tijdens de
Kom Erbij week

12

organisaties
organiseerden
activiteiten

Uit onderzoek is gebleken dat de inwoners van gemeente Terneuzen zich eenzamer voelen dan het landelijk én Zeeuwse gemiddelde. Dit geeft aan dat het een urgent probleem is. In het eerste kwartaal van 2022 hebben we een plan van aanpak aangeboden aan Gemeente Terneuzen, dat positief uitpakte. In juni is er een regisseur eenzaamheid aangesteld. De komende drie jaar wordt er ingezet op het signaleren, bespreekbaar maken, voorkomen en verminderen van eenzaamheid onder inwoners van gemeente Terneuzen. De regisseur heeft als doel de continuïteit te waarborgen en samen met een kernteam en een lokale coalitie eenzaamheid op de kaart te zetten. Het kernteam kent inmiddels veertien organisaties en de lokale coalitie breidt zich ook steeds verder uit.

In september 2022 vond er een netwerkbijeenkomst plaats met 90 aanwezige geïnteresseerden, bestaande uit ondernemers, zorgpartners, betrokken organisaties en kerken. Op die dag ging ook het signaalpunt eenzaamheid op de website van aan-z live.

Er zijn deskundigheidsbevorderingstrainingen gegeven om eenzaamheid te signaleren (en bespreekbaar te maken) aan vrijwilligers en aan pakketbezorgers van PostNL. Daarnaast is er een werkgroep met eenzame inwoners gevormd, die de 'werkgroep ervaringsdeskundigen' wordt genoemd. Door met elkaar in gesprek te gaan oefenen zij hun sociale vaardigheden en krijgen wij een beter beeld van eenzaamheid in de gemeente Terneuzen. De deelnemers van de werkgroep bedenken en organiseren zelf activiteiten. aan-z faciliteert en ondersteunt daarbij. Daarnaast is er een bewustwordingscampagne opgezet (zie paragraaf 6.2.3 voor meer informatie).

Signaalpunt eenzaamheid

Op de website van aan-z is de knop 'signaalpunt eenzaamheid' zichtbaar. Na een druk op deze knop word je naar het signaalpunt eenzaamheid geleid. Iedereen kan daar vertrouwelijk een melding doen bij vermoedens of gevoelens van eenzaamheid, bij zichzelf of bij iemand anders. Na het invullen van het digitale formulier neemt een professional contact op met de persoon die mogelijk eenzaam is. Samen wordt gekeken naar een passende persoonlijke invulling om dit aan te pakken. In 2022 zijn er 30 signalen van/over (mogelijke) eenzame inwoners binnengekomen. Inmiddels hebben zeven organisaties een eigen account, waaronder Clavis, Jumbo en Nucleus Zorg. Naast aan-z heeft ook Gemeente Terneuzen een meldknop op haar website.



Kom erbij week

Tijdens de landelijke Week tegen Eenzaamheid organiseerde aan-z voor alle inwoners van de gemeente Terneuzen een week vol activiteiten. De Week tegen Eenzaamheid is omgedoopt tot de 'Kom erbij week'. Een succesvolle week waarin we samen met twaalf organisaties 34 activiteiten hebben georganiseerd. Van 29 september tot en met 7 oktober 2022 kon men deelnemen aan activiteiten, zoals eten op diverse locaties, samen sporten en verschillende workshops. Er was aandacht voor alle leeftijdscategorieën. Eén van de succesvolle activiteiten was een friemelmouw maken in de bibliotheek in Terneuzen. Deze activiteit krijgt in 2023 een vervolg.

Kerstdiner Sas van Gent

Op 21 december organiseerden we een kerstdiner voor eenzame inwoners van Sas van Gent. In samenwerking met vier organisaties hebben we 30 gasten kunnen voorzien van een heerlijk diner in Markt 4.

Kerstdiner Terneuzen

Met ruim 250 gasten, 85 vrijwilligers en verschillende organisaties hebben we een onvergetelijke kerstavond kunnen bezorgen aan inwoners van de gemeente Terneuzen die zich tijdens feestdagen alleen voelen of alleen zijn. Het kerstdiner was een feest voor een divers publiek, variërend in leeftijd van 0 tot 97, met diverse culturele achtergronden en woonachtig in een zelfstandige woning, aanleunwoning of opvang.



5

Maatschappelijk werkers die signalen opvolgen (intern)

30

Signalen

24

Signaleerders opgeleid (extern)



30

Organisaties in de lokale coalitie

13

Organisaties in het kernteam

4

Bijeenkomsten



34

Activiteiten tijdens de Kom Erbij Week

2

Kerstdiners

3

Werkgroepen met mensen met ervaringskennis



40

Actieve
taalvrijwilligers

27

nieuwe taalvragers
geholpen

3.1.7 Laaggeletterdheid

In het kader van laaggeletterdheid zetten we taalvrijwilligers in. Deze vrijwilligers helpen anderstaligen met het oefenen van de Nederlandse taal. De werving van taalmaatjes in 2022 wierp zijn vruchten af. Met in totaal 40 vrijwilligers steeg het aantal taalmaatjes met 17 personen ten opzichte van het jaar daarvoor. Naast de één-op-één-begeleiding door taalmaatjes is in Terneuzen de naales voor vrouwen een activiteit waarbij anderstaligen gezamenlijk de Nederlandse taal oefenen.

Onze taalvrijwilligers ondersteunen we mede door het organiseren van bijeenkomsten. Tijdens deze bijeenkomsten is er aandacht voor het delen van ervaringen en het ontwikkelen van nieuwe ideeën. We introduceerden nieuwe materialen en boekjes voor taalvrijwilligers. Deze kan men inzetten bij het werken met taalvragers. Ook is er nu de mogelijkheid om online informatie te zoeken en te delen.

In november was er een overkoepelende taalvrijwilligersavond in de bibliotheek van Terneuzen. Hiervoor waren alle taalvrijwilligers uit Zeeuws-Vlaanderen uitgenodigd.

3.1.8 Formulierenbrigade en burgeradvies

Het begrijpen of invullen van formulieren kan lastig zijn. Inwoners kunnen hiervoor een beroep doen op onze formulierenbrigade en/of burgeradviseurs. Zij helpen middels een inloopspreekuur (in Axel, Sas van Gent en op twee locaties in Terneuzen) met onder andere het invullen van (digitale) formulieren, de belastingaangifte en het aanvragen van huurtoeslag, kwijtschelding gemeentebelastingen, een uitkering of energietoeslag. De vrijwilligers van de formulierenbrigade behandelden in 2022 in totaal 323 vragen.

Indien de vraag niet in een spreekuur kan worden opgepakt of het voor de burger niet mogelijk is om naar een inloopspreekuur te komen, kan er een burgeradviseur aan huis langskomen. In 2022 maakten we 44 matches tussen een burgeradviseur en een hulpvragers. In totaal waren er 28 vrijwilligers actief voor de formulierenbrigade en burgeradvies.



28

Vrijwilligers



323

Hulpvragen
behandeld door de
formulierenbrigade



44

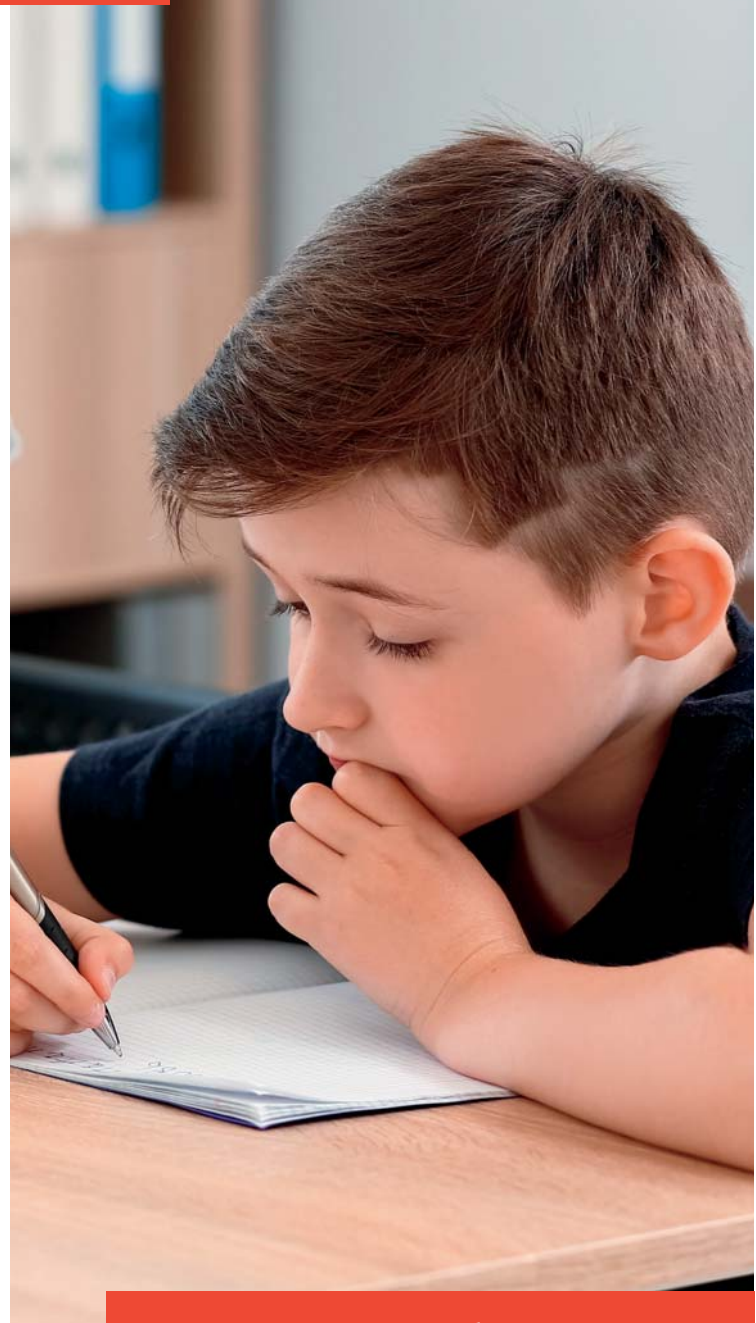
Klanten geholpen met
burgeradvies

3.1.9 Aanbod voor Oekraïense vluchtelingen

In 2022 heeft aan-z samen met de gemeente Terneuzen ingezet op een goede opvang van vluchtelingen uit Oekraïne. Het uitgangspunt was om deze mensen activiteiten en ondersteuning te bieden vanuit het bestaande welzijns- en preventieaanbod.

Sinds augustus 2022 begeleidt aan-z vrijwilligers uit de gemeente Terneuzen die betrokken zijn bij Oekraïense vluchtelingen. Ondersteuning die geboden is en activiteiten die georganiseerd zijn waren:

- Het wekelijks verzorgen van Engelse en Nederlandse taallessen door vrijwillige docenten in Terneuzen en Sas van Gent;
- Onze aanwezigheid op inlooppunten voor het beantwoorden van vragen en het bieden van praktische hulp aan de vluchtelingen;
- Het organiseren van informatiebijeenkomsten voor het verlenen van informatie en advies;
- Het maandelijks aansluiten bij de kerngroep Oekraïne;
- Het organiseren van een middagvoorstelling van Circus Reinardi voor ouders en kinderen;
- Kinderen en ouders uit Oekraïne zijn benaderd en geïnformeerd om deel te nemen aan het reguliere Kids2Fun-aanbod. Een medewerkster heeft wekelijks kinderen opgehaald en teruggebracht van en naar hun verblijf in Sas van Gent voor deelname aan de activiteiten.
- Er is een oud Hollandse spelmiddag georganiseerd i.s.m. Stichting Present, Gemeente Terneuzen en hockeyvereniging Olympia. Tijdens deze middag kwamen ouders met hun kinderen samen om kennis te maken met bovenstaande organisaties en werden zij geïnformeerd over de mogelijkheden om deel te nemen aan het reguliere aanbod;
- Het begeleiden van 23 vrijwilligers die dit aanbod mede mogelijk maakten.



3.1.10 Personenalarmering

Met een personenalarm voor thuis (personenalarmering) kan men met één druk op de knop hulp inschakelen als dat nodig is. Dag en nacht, vanaf iedere plek in huis. aan-z is het eerste aanspreekpunt voor inwoners van de gemeenten Terneuzen, Assenede en Wachtebeke. Wij denken mee over de mogelijkheden. Waar nodig begeleiden we inwoners naar de juiste instantie om personenalarmering in te schakelen. Het gemiddeld aantal gebruikers per maand is 70 inwoners in de gemeenten Assenede en Wachtebeke. In de gemeente Terneuzen zijn in totaal 48 mensen gematcht met Maatje Zeeland.





Vita (37): "Sharon hielp mij in een zeer korte tijd met alles wat ik nodig had."

Interview met Vita Kozakiewicz

Klant team Jeugd & Gezin aan het woord



Vita Kozakiewicz is 37 jaar oud. Ze is geboren in Oekraïne, waar ze tot een jaar geleden nog woonde. Vita en haar man Oleksiy hadden beide een baan waarbij ze het naar hun zin hadden, met een goed salaris. Vita vertelt over 23 februari, een dag die mooi begon, maar uiteindelijk hun leven veranderde.

Op 23 februari kwam Vita er achter dat ze in verwachting was van haar derde kind, wat veel vreugde bracht. Tegelijk was dit ook de dag dat de oorlog begon in Oekraïne. Na vier maanden in angst en onzekerheid te hebben geleefd, verliet het gezin in juni 2022 Oekraïne. Op 22 juni kwamen ze in Nederland aan en kregen een woning in Sas van Gent. Vita kwam in contact met aan-z en daar is ze erg dankbaar voor.

Vita vertelt daarover: "Er moest veel geregeld worden. Jacqueline Moes (team jeugdpreventie) hielp ons met de eerste stap; het aanvragen van BSN-nummers. Ze bracht ons ook direct in contact met Sharon Hoondert (team jeugd & gezin). Sharon zou ons helpen en steunen bij de geboorte van ons kind. Sharon is heel kalm, beleefd en vriendelijk en hielp ons met alle vragen. Het eerste wat Sharon deed was onze jongste zoon inschrijven bij De Statie in Sas van Gent. Dit was een belangrijke stap voor ons gezin. Onze Oleksiy (junior) gaat met plezier naar school."

Vita maakte zich grote zorgen om haar zwangerschap. De groei van haar baby was al maanden niet geobserveerd.

Vita kon zich niet voorstellen dat haar kind gezond was, vanwege alle luide explosies die de baby maandenlang had gehoord.

Vita vertelt dat Sharon een grote steun was in de laatste periode van haar zwangerschap: "Sharon ging met mij mee naar het ziekenhuis in Terneuzen en samen bezochten we regelmatig een verloskundige. Eén van de bijzondere momenten was dat Sharon een filmpje maakte terwijl ik een echo kreeg."

Vita vertelt verder: "Sharon hielp mij in een zeer korte tijd met alles wat ik nodig had; een babybedje, kruiken, een Maxi-Cosi, slaapzak, matras, laken, spreij, luiers, babybadje, kleding, wasmiddel en nog veel meer. We kregen zelfs een nieuwe kinderwagen. Ze hielp ons ook aan kleding en speelgoed voor mijn andere kinderen door ons in contact te brengen met de Kledingbank. Sharon was er ook voor mij toen ik kiespijn had en bracht me naar een tandarts. Sharon is heel erg behulpzaam geweest, niet alleen voor mij, maar voor ons hele gezin!"

Vita is op 14 oktober 2022 bevallen van een gezonde zoon, genaamd Lucas.

Vita spreekt haar dankbaar uit voor de hulp die ze heeft gehad en heeft voor Sharon een bijzondere boodschap: "Onze ervaring met aan-z is zeer prettig en we zullen ons de rest van ons leven herinneren hoe jullie ons hebben geholpen in zo'n moeilijke tijd. We zijn Sharon Hoondert erg dankbaar en we buigen voor haar. Lieve Sharon, moge God je alle gezondheid, kracht, inspiratie geven en moge er altijd een vredige lucht boven je hoofd zijn."

3.1.11 Tafeltje-dek-je



Tafeltje-dek-je is het aan huis bezorgen van gezonde, verse maaltijden voor mensen die (tijdelijk) niet in staat zijn om zelf voor een warme maaltijd te zorgen. Ook voor mantelzorgers biedt tafeltje-dek-je verlichting. Op deze manier leveren we een bijdrage aan de doelstelling dat mensen zo lang mogelijk in goede gezondheid, veilig en met behoud van een goede kwaliteit van leven, zelfstandig thuis kunnen blijven wonen.

In totaal zijn er 29 routes, waarvan veertien in België en vijftien in de gemeente Terneuzen. In 2022 maakten gemiddeld 475 klanten per maand gebruik van tafeltje-dek-je. Er werden in totaal 46.817 maaltijden in Nederland en 49.061 maaltijden in België bezorgd. Voor het volledige werkgebied is dit een totaal van 95.878 maaltijden in 2022. In totaal 139 vrijwilligers bezorgden de maaltijden bij de klanten thuis.



475

Klanten per maand
(gemiddeld)



139

Vrijwilligers



46817

Maaltijden
in Nederland



49061

Maaltijden
in België



29

Routes



3.1.12 Financieel overzicht preventie- en welzijnsactiviteiten

Welzijns- en preventie activiteiten						
Exploitatie	2021 werkelijk	2022 begroot primitief	2022 begroot na wizj.	2022 werkelijk	Vershil	V/N
Welzijnsactiviteiten						
Lasten	341.901	393.166	636.125	578.519	57.606	V
Baten	36	32.219	32.219	2.004	-30.215	N
Saldo	-341.865	-360.947	-603.906	-576.515	27.391	V
Cursussen						
Lasten	101.264	143.859	68.631	109.266	-40.635	N
Baten	14.552	0	0	36.458	36.458	V
Saldo	-86.713	-143.859	-68.631	-72.809	-4.178	N
Activiteitencommissies en SWO's						
Lasten	162.143	192.715	203.863	190.664	13.199	V
Baten	0	0	0	70	70	V
Saldo	-162.143	-192.715	-203.863	-190.594	13.269	V
Leefstijlmakelaar*						
Lasten	0	0	16.953	3.592	13.361	V
Baten	0	0	20.000	20.000	0	N
Saldo	0	0	3.047	16.408	13.361	V
Eenzaamheid						
Lasten	14.522	0	97.650	105.529	-7.879	N
Baten	27.156	0	93.750	105.129	11.379	V
Saldo	12.634	0	-3.900	-400	3.500	V
Formulierenbrigade en burgeradviseurs*						
Lasten	0	0	63.606	56.612	6.994	V
Baten	0	0	0	0	0	N
Saldo	0	0	-63.606	-56.612	6.994	V
Oekraïne						
Lasten	0	0	0	19.746	-19.746	N
Baten	0	0	0	981	981	V
Saldo	0	0	0	-18.765	-18.765	N
Alarmering						
Lasten	14.581	18.684	20.554	14.042	6.512	V
Baten	8.779	7.628	7.628	8.200	572	V
Saldo	-5.802	-11.056	-12.926	-5.842	7.084	V
Tafeltje-dek-je*						
Lasten	0	0	1.073.198	1.067.112	6.086	V
Baten	0	0	746.818	731.074	-15.744	N
Saldo	0	0	-326.380	-336.038	-9.658	N
THV*						
Lasten	16.316	32.894	0	0	0	N
Baten	36.648	48.864	0	0	0	N
Saldo	20.332	15.970	0	0	0	N
Totaal						
Lasten	650.728	781.317	2.180.580	2.145.081	35.499	V
Baten	87.171	88.711	900.415	903.915	3.500	V
Saldo	-563.557	-692.606	-1.280.165	-1.241.167	38.998	V

* In 2022 is de financiële structuur geoptimaliseerd. Dit onderdeel werd in 2021 binnen een ander programma of taakveld weergegeven.

3.2 Vrijwilligerswerk

270

vrijwilligers in
gemeente
Terneuzen

186

vrijwilligers in
Vlaanderen



Veel van onze dienstverlening kunnen we aanbieden dankzij de inzet van onze vrijwilligers. Op peildatum 31 december 2022 had aan-z in totaal 456 actieve vrijwilligers. Hiervan zijn er 270 actief in de gemeente Terneuzen en 186 actief in onze Vlaamse gemeenten.

In 2022 organiseerden we zes bijeenkomsten (in Axel, Sas van Gent, Terneuzen, Assenede, Wachtebeke en Kaprijke) om nieuwe vrijwilligers te werven. Bestaande vrijwilligers waren aanwezig om ervaringen te delen en vragen te beantwoorden. In totaal hebben we 33 nieuwe vrijwilligers mogen verwelkomen.

3.2.1 Inzet van onze vrijwilligers

In 2022 hebben onze vrijwilligers zich onder meer ingezet voor onderstaande diensten:

- Ondersteuning bij financiën namens de formulierenbrigade en burgeradviseurs;
- Mantelzorgondersteuning: telefonisch bereikbaar, inzet boodschappendienst, vervoer, tuinklusjes, personalarmering, waardering voor mantelzorgers;
- Cursusaanbod door vrijwillige docenten;

378 matches



295

Vervoer



29

Taalmaatje



19

Klusjes in en om
het huis



15

Klein tuinonderhoud



8

Vriendschapsdienst



6

Boodschappen-
dienst



4

Beweegmaatje



1

Belmaatje



1

Hulp bij gebruik
computer

- Maaltijdverstrekking van tafeltje-dek-je door vrijwilligers in Nederland en België;
- Belmaatjes, taalmaatje, beweegmaatje, vriendschapsdienst;
- Inzet in België in de dorpsrestaurants.

3.2.2 Aanbod voor onze vrijwilligers



In 2022 nodigden we onze vrijwilligers uit voor:

- Het vrijwilligersonthaal (ontmoeten van alle vrijwilligers op verschillende locaties);
- De activiteiten tijdens de Kom erbij week;
- De lezing 'rouw en verlies' door Manu Keirse en Luuc Smit;
- Themabijeenkomsten over het onderwerp eenzaamheid;
- Het sinterklaasfeest;
- Een bezoek aan Intratuin, te Halsteren;
- Vrijwilligersfeest in Nederland en België;
- Friet met stoverij ter ere van het 5-jarig bestaan van zo-lekker voor de vrijwilligers in Nederland die actief zijn voor tafeltje-dek-je.

Gedurende het jaar onderhielden we op verschillende manieren contact met onze vrijwilligers. Ieder kwartaal werd een nieuwsbrief verzonden. In de maand december ontvingen alle vrijwilligers een kaart met presentje als dank voor hun inzet.



150

Deelnemers bij het
vrijwilligersfeest
in Nederland



90

Deelnemers bij het
vrijwilligersfeest
in België

3.2.3 Financieel overzicht vrijwilligerswerk

Coördinatie vrijwilligerswerk						
Exploitatie	2021 werkelijk	2022 begroot primitief	2022 begroot na wijz.	2022 werkelijk	Verschil	V/N
Coördinatie vrijwilligerswerk						
Lasten	154.922	159.439	103.825	242.402	-138.577	N
Baten	8.507	9.498	9.498	9.498	0	N
Saldo	-146.415	-149.941	-94.327	-232.904	-138.577	N

3.3 Jeugdpreventieactiviteiten



Het jeugdpreventieteam is zowel online als op straat zichtbaar. Wij zijn aanwezig in bijna alle wijken en kernen binnen de gemeente Terneuzen. We bieden programma's aan voor diverse leeftijden, van aanbod voor de allerkleinsten tot aanbod van JIP Terneuzen, straatwerk en jeugdopbouwwerk. Ons aanbod komt vraaggericht tot stand en we zetten het flexibel in, zodat we kunnen inspelen op de noden op elk moment.

In 2022 stonden alle activiteiten duidelijk op de kaart en liepen ze vloeiend in elkaar over. Zo maakten kinderen in groep acht binnen de weerbaarheidlessen al kennis met JIP Terneuzen en brachten we het aanbod van Kids2Fun onder de aandacht. In 2022 is ook de interne link gelegd met ITM. Zo werken Kids2Fun en ITM samen aan bijvoorbeeld het peuter- en kleuterfeest.

3.3.1 Kids2Fun

Kids2fun organiseert activiteiten voor kinderen 4 t/m 12 jaar. De activiteiten vinden plaats in diverse kernen en wijken in de gemeente Terneuzen. De activiteiten hebben als doel om het buiten en samen leren spelen te bevorderen en een zinvolle vrijetijdsbesteding aan te bieden. Ook biedt het ons de mogelijkheid om signalen en behoeften van de doelgroep op te halen. Hiermee werken we preventief en wordt het aanbod ook vanuit jeugdparticipatie vormgegeven.

De zichtbaarheid en bekendheid van Kids2Fun zijn in 2022 toegenomen. Naast het activiteitenaanbod zijn herkenbare eigen kleding en advertenties in off- en online media ingezet. De Facebookpagina is gegroeid van 499 naar 635 volgers en de Instagrampagina van 250 naar 326 volgers.

Als gevolg hiervan is er een stabiel en sterk netwerk ontwikkeld met het onderwijs, Sportpunt Terneuzen en overige organisaties. Dit heeft geleid tot mooie samenwerkingen zoals:

- Samen met Sportpunt Terneuzen, vrijwilligers van aan-z, Natuur&Zo en Kids2Fun is er tijdens alle schoolvakanties een gezamenlijk aanbod gecreëerd;
- Samen met het onderwijs is er een route uitgestippeld om zoveel mogelijk promotie te maken via de netwerken van de basisscholen;
- Samen met ITM worden nu ook de allerkleinsten bereikt middels onder andere peuter- en kleuterfeesten.

3.3.2 JIP Terneuzen

Het JIP Terneuzen (Jongeren Informatie Punt) is er voor alle jongeren van 12 tot en met 25 jaar. We werkten aan de doelstellingen:

- De juiste en relevante informatie toegankelijk maken voor jongeren in de leeftijd van 12 tot en met 25 jaar om hun ontwikkeling naar zelfstandigheid en zelfredzaamheid te bevorderen;
- Jongeren de gelegenheid bieden belangrijke informatie te vergaren, waarmee ze in staat worden gesteld keuzes te maken, door middel van informatie, trainingen, preventielessen, advies en ondersteuning;
- Individuele en collectieve behoeften en belangen van jongeren signaleren en hierop inspelen middels advisering, jongeren coaching, bemiddeling en preventie-activiteiten.

Online

Online zijn we zeer actief op Instagram en Facebook. In december 2022 had het Facebookaccount van JIP Terneuzen 826 volgers en het Instagramaccount 1335 volgers. Er wordt dagelijks met en door jongeren gecommuniceerd over actuele onderwerpen, individuele hulpvragen of een simpel gesprek. Ons Instagramaccount wordt vooral bezocht door jongeren. Via het Facebookaccount wordt er vaak gereageerd/contact gezocht door ouderen en professionals. Op onze social media laten wij zien welke werkzaamheden wij verrichten voor en met de jongeren uit de gemeente Terneuzen. Daarnaast geven we aandacht aan relevante en actuele onderwerpen, zoals het coronavaccin, vapes, roken en vuurwerk. Dit zijn onderwerpen die naar voren kwamen in bijvoorbeeld ZAT-overleggen (dit is het zorgadviesteam binnen de school), tijdens straatwerk of op het nieuws verschijnen.

Scholen

JIP Terneuzen was in 2022 maandelijks aanwezig op de middelbare scholen en het praktijkonderwijs in Terneuzen. JIP heeft daar activiteiten, zoals preventielessen, carroussels, Pitstops en themamaanden georganiseerd die te maken hebben met de onderwerpen waar wij ook aandacht aan hebben besteed op onze social media. Denk aan: geldzaken, sexting, Parse vrijdag, grensoverschrijdend gedrag, rokende jongeren, eenzaamheid en gezondheid. Tijdens deze activiteiten zoeken we altijd een samenwerking op met collega's van andere organisaties, zoals 1NUL1, GGD, de politie en Boa's uit de gemeente Terneuzen. Tevens is het JIP actief tijdens de ZAT-overleggen op het voortgezet onderwijs.





Pitstops

JIP organiseerde samenwerking met het straatwerk en 1NUL1 diverse pitstops in 2022. Tijdens deze pitstops staan JIP medewerkers, straatwerkers, de jeugdopbouwwerker en preventiemedewerkers van 1NUL1 op strategische plekken in de gemeente Terneuzen om jongeren op te vangen die van school richting huis fietsen. Jongeren worden onder het genot van een drankje/hapje en middels ludieke acties en informatie bewustgemaakt van thema's zoals middelengebruik, social mediagebruik, verslaving en seksualiteit. De pitstops vonden plaats voor de brug richting Sluiskil, de rotonde bij het ziekenhuis, basisschool de Oude Vaart en de rotonde bij tankstation Shell in Terneuzen.

3.3.3 Straatwerk

Het jongerenwerk komt ook langs op straat en in de wijken. Bijvoorbeeld bij de verschillende hangplekken. Op straat kunnen er vragen worden gesteld, ideeën worden aangebracht en signalen meegenomen in de werkgroep Jeugd. In 2022 gingen we in samenwerking met 1NUL1 in totaal 74 keer de straat op met een bereik van gemiddeld zestien jongeren per keer. In vergelijking met 2021 hebben we hierin flink geïnvesteerd en is het aantal 'rondes' bijna verdubbeld. Tijdens de rondes straatwerk is contact gelegd met een aantal groepen jongeren en zijn signalen in kaart gebracht. Tevens gaan wij vanuit aan-z vaker overdag de straat op. Deze rondes richten zich vaak vooral op de twaalf tot zestien jarigen. Dit omdat zij vaker 's avonds niet in beeld zijn. Eén van de meest terugkerende signalen is dat de jongeren geen plek hebben om te hangen. Het straatwerk heeft ook een actieve rol tijdens de inzet van de pitstops, zoals beschreven bij JIP Terneuzen.

Inloopsprekuren

In 2022 draaide het JIP Terneuzen inloopsprekuren op de Argo. We maakten afspraken met praktijkschool de Sprong om daar vanaf 2023 opnieuw een inloopsprekuren te organiseren. Tijdens inloopsprekuren komen jongeren bij ons langs met vragen over bijvoorbeeld een vervolgopleiding, het zoeken van een (bij)baan, gedachten en gevoelens en gedrag. In 2022 is het JIP ook gestart met inloopsprekuren in de bibliotheek in Terneuzen.

Jongerenjacht

Na de succesvolle eerste editie in 2020 vond in 2022 de tweede editie van Jongerenjacht plaats. Hiervoor werd samengewerkt met politie Zeeuws-Vlaanderen en het Lodewijkcollege.

In totaal 33 leerlingen uit havo 3 gingen op de vlucht voor de politie. Twee uur lang moesten ze uit handen proberen te blijven, terwijl er zeven agenten in een politiebuis, op de fiets, op de motor en te voet, naar hen op zoek gingen. Drie jongens waren de politie te slim af geweest en bleven twee uur uit handen van de politie. Ze wonnen een dag naar keuze bij de politie, zoals een hondentraining bijwonen, een dag naar de meldkamer of meekijken bij de ME of waterpolitie. Na de activiteit kregen de jongeren alle tijd om vragen te stellen over de politieopleiding.

Het doel van de Jongerenjacht was positief contact tussen politie en jongeren. De activiteit kreeg veel media-aandacht.





3.3.4 Jeugdopbouwwerk

Werkgroep Jeugd

De signalen die we ophalen, bespreken we in de werkgroep jeugd, die bestaat uit Politie, 1NUL1, wijkcoördinatoren, beleidsmakers van de gemeente Terneuzen, Boa's en jeugdpreventiewerkers van aan-z. In deze werkgroep worden concrete afspraken gemaakt over wie wat kan betekenen. aan-z gaat actief met de signalen aan de slag.

Een mooi voorbeeld hiervan is de situatie van de jongeren in Sluiskil. Door deze locatie wekelijks te bezoeken is er dankzij het straatwerk en het jeugdopbouwwerk in 2022 een zeer goed contact opgebouwd met een groep jongeren. Er is een WhatsAppgroep opgezet met de jongeren, de jeugdopbouwwerker, de wijkcoördinator, 1NUL1 en de jeugdpreventiewerkers van aan-z. Sindsdien is de overlast aantoonbaar teruggedrongen en was er in 2022 een rustige jaarwisseling Sluiskil. Ook zijn we met de jongeren en de burgemeester in gesprek over een geschikte plek waar de jeugd elkaar kan ontmoeten. De groep jongeren die vanaf 2021 al breed in beeld zijn, binden we nog altijd aan ons middels diverse activiteiten in het kader van jongerenparticipatie. Tijdens deze activiteiten kijken we wat er speelt. We steken in op hun functie als rolmodel voor de jonge aanwas. Een mooi voorbeeld hiervan was de preventieve aanpak rondom het vuurwerk en het vernieuwde park in Sluiskil.

Op 1 april 2022 is de jeugdopbouwwerker gestart in de gemeente Terneuzen. Zijn doel in 2022 was om binnen de gemeente Terneuzen relevante netwerken op te bouwen en afstemming te creëren met de bestaande partijen. Denk hierbij aan dorps- en wijkraden, het onderwijs en buurtverenigingen. Daarnaast is de jeugdopbouwwerker onderdeel van het straatwerk om een goed beeld te creëren van de jeugd en jongeren en met hen in contact te komen. Tevens is hij onderdeel van de werkgroep jeugd die structureel samenkomt met onder andere wijkcoördinatie, Politie, Boa's, RBL en 1NUL1.

Concrete voorbeelden die de jeugdopbouwwerker reeds heeft gerealiseerd zijn:

- Het creëren van een uitgebreid netwerk binnen de gemeente Terneuzen;
- Het organiseren van frisfeesten (een feestje voor kinderen uit groep zeven en acht waar de jongerenwerkers uitleg geven over alcohol en drugs) en gameavonden middels jeugdparticipatie;
- Structurele aanwezigheid tijdens dorp- en wijkraadsvergaderingen;
- Het inventariseren van wensen betreffende de locatie het Meulengat in Sluiskil;
- Afstemming met alle betrokken partijen in Sluiskil.

3.3.5 Weerbaarheid

Alle (reguliere) basisscholen in de gemeente Terneuzen krijgen weerbaarheidslessen aangeboden van aan-z. Alle kinderen uit de groepen zes, zeven en acht worden getraind in sociale, fysieke en mentale weerbaarheid. Wanneer er sprake is van een combinatieklas groep vijf en zes, worden ook de leerlingen van groep vijf erbij betrokken. Op deze manier investeren we langdurig in de weerbaarheid van de jongeren in de gemeente Terneuzen. De leerlingen krijgen meerdere jaren op rij weerbaarheidslessen aangeboden.

Methode

Door diverse methodes te implementeren in ons aanbod, geven we in 2022 lessen 'op maat'. Toegepaste methodes in 2022 waren: Rots&Water, Marietje Kessels, Boksens opvoeden, online weerbaarheid en jongerencoaching.

Bereik

In 2022 gaven we weerbaarheidslessen aan 16 basisscholen, waarvan in totaal aan 53 klassen en 1058 leerlingen lessen weerbaarheid zijn aangeboden. Daarnaast hebben we vanuit JIP Terneuzen per klas themalessen en verdieplingslessen aangeboden om in te spelen op de vraag vanuit de scholen. De totale kosten van weerbaarheid liggen effectief hoger dan onder weerbaarheid verantwoord. Dit komt met name door indirecte voorbereidingsuren en uren vanuit JIP Terneuzen, gericht op weerbaarheid. Onderwerpen als 'Sexting' en 'Weerbaar Online' zijn hier voorbeelden van. In 2022 hebben we het project Weerbaarheid doorontwikkeld, zodat we nog meer maatwerk kunnen bieden.



16

Basisscholen



53

Klassen



1058

Leerlingen



Stagelopen bij aan-z

Stagiairs aan het woord

Lucas Hillaert en Tycho Winne zijn beide 20 jaar. Ze zitten in het 4e jaar van de opleiding sport- en bewegingscoördinator van het CIOS. Beide jongemannen hebben tijdens hun 3e leerjaar stage gelopen bij het jeugdpreventieteam van aan-z. Dit beviel hen zo goed, dat ze ervoor hebben gekozen om hun stage te verlengen.

Lucas vertelt over hun werkzaamheden bij aan-z:

"We bedenken en verzorgen sport- en spellessen en we ondersteunen bij de weerbaarheidslessen. Ook gaan we met het JIP mee waarbij we ieder maand jongeren informeren over een nieuw thema."

We vroegen Lucas en Tycho wat er zo leuk is aan hun stage:

Lucas: *"Het jeugdpreventiewerk is heel breed en ik word meegenomen in alle werkzaamheden. Hierdoor leer ik alle takken van het werk kennen. Het is extra leuk dat ik echt als collega word gezien. Dit helpt mij voorbereiden op het echte werkveld zodra ik klaar ben met school."*

Tycho: *"Iedere dag is anders. Iedereen werkt met elkaar samen. Ik vind het leuk dat het jeugdpreventiewerk uitvoerend en actief is. We starten 's ochtends op kantoor en de rest van de dag zijn we op pad."*

Lucas:

"Door de goede begeleiding die ik krijg heb ik mijn kwaliteiten echt zien groeien!"



Tycho:

"Ik hoop over 5 jaar bij aan-z te werken als jeugdpreventiemedewerker!"

Lucas en Tycho vertellen over de stagebegeleiding door aan-z:

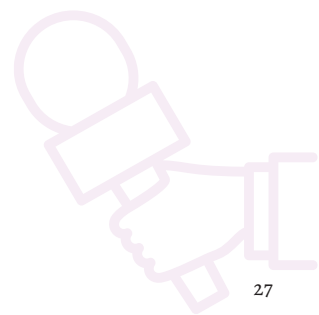
Lucas: *"De stagebegeleiding is super. Als ik opdrachten krijg van school wordt er gelijk gekeken naar alle mogelijkheden. Zo krijg ik voldoende voorbereidingstijd en verloopt de uitvoering goed. Als ik vragen heb word ik meteen geholpen. Door de goede begeleiding die ik krijg heb ik mijn kwaliteiten echt zien groeien!"*

Tycho: *"Ik heb een goede band opgebouwd met het team. Daardoor voel ik mij echt thuis als ik weer op het kantoor ben. Met vragen of problemen word ik direct geholpen. Er wordt een paar keer per week gevraagd hoe het met mijn schoolopdrachten staat en of ik daar hulp bij nodig heb. Echt top!"*

We vroegen de jongens naar hun toekomst. Op de vraag waar ze zichzelf over 5 jaar zien antwoorden ze:

Lucas: *"Na het CIOS ga ik doorstuderen aan de Pabo, dus ik hoop over 5 jaar les te geven op een basisschool."*

Tycho: *"Ik hoop over 5 jaar bij aan-z te werken als jeugdpreventiemedewerker!"*



3.3.5 Iedereen Telt Mee



Iedereen Telt Mee (ITM) is een gezinsgericht programma en heeft als doel het voorkomen en bestrijden van onderwijsachterstanden bij jonge kinderen. ITM richt zich enerzijds op het stimuleren van de Nederlandse taal van het kind en anderzijds op de bevordering van de ouder-kind interactie. Het effect van de thuisbegeleiding wordt onder andere versterkt door aan te sluiten bij wat wordt aangeboden op de voor- en vroegschool. ITM is primair gericht op ontwikkelingsstimulering van kinderen in de thuissituatie en de toeleiding van jonge kinderen naar het VVE-aanbod.

We deelden afgelopen jaar vier verschillende edities van het ITM-vakantieboek uit met activiteiten om in de vakanties mee aan de slag te gaan. Deze boeken hebben we verstrekt aan alle ITM-kinderen en aan de peuterspeelzalen. Via de website van aan-z zijn deze boeken in totaal 312 keer gedownload.

In 2022 zijn in totaal 33 kinderen ondersteund met het ITM-programma. Het gemiddeld aantal bezochte kinderen per week is 25. Op 1 januari 2022 zijn we met 32 casussen gestart. Op 31 december 2022 sloten we het jaar af met een caseload van 27 casussen. In 2022 zijn we naast de begeleiding aan huis ook gestart met ouder-kind groepen op school. In 2022 namen twaalf gezinnen deel aan deze groepen.

Het aantal bezochte kinderen op jaarbasis en het gemiddelde aantal bezochte kinderen per week lopen niet parallel. Dit heeft te maken met:

- De instroom van nieuwe peuters en kleuters gedurende het jaar. De toestroom van kleuters is toegenomen als gevolg van de achterstand die ontstond door corona;
- En bij het bereiken van de leeftijd van vier jaar wordt in samenspraak met de JGZ verpleegkundige beoordeeld of er een verlenging plaatsvindt of dat het traject met de peuter wordt stopgezet. Bij een aantal casussen is de begeleiding van ITM een korte tijd verlengd.



4
ITM
vakantieboeken



33
Peuters en kleuters
begeleid met één van
de ouders

3.3.6 Financieel overzicht jeugdpreventieactiviteiten

Jeugdpreventie						
Exploitatie	2021 werkelijk	2022 begroot primitief	2022 begroot na wijz.	2022 werkelijk	Vershil	V/N
Jeugdpreventie algemeen						
Lasten	269.110	294.223	121.522	116.473	5.049	V
Baten	20.567	0	90.000	90.484	484	V
Saldo	-248.543	-294.223	-31.522	-25.989	5.533	V
Kids2Fun*						
Lasten	0	0	204.587	155.669	48.918	V
Baten	0	0	0	1.479	1.479	V
Saldo	0	0	-204.587	-154.190	-47.440	N
JIP Terneuzen*						
Lasten	0	0	53.076	102.539	-49.463	N
Baten	0	0	0	1.334	1.334	V
Saldo	0	0	-53.076	-101.205	50.796	V
Weerbaarheid						
Lasten	96.569	100.416	50.389	42.214	8.175	V
Baten	79.610	65.000	90.000	100.000	10.000	V
Saldo	-16.959	-35.416	39.611	57.786	1.825	V
Iedereen Telt Mee						
Lasten	90.756	135.650	139.059	100.516	38.543	V
Baten	139.604	139.733	142.844	142.884	40	V
Saldo	48.848	4.083	3.785	42.368	38.583	V
Combinatiefuncties Brede School Coördinator						
Lasten	0	0	0	0	0	N
Baten	10.000	10.000	0	0	0	N
Saldo	10.000	10.000	0	0	0	N
Leefstijlmakelaar*						
Lasten	18.002	18.832	0	0	0	N
Baten	20.000	20.000	0	0	0	N
Saldo	1.998	1.168	0	0	0	N
Totaal						
Lasten	474.438	549.122	568.633	517.410	51.223	V
Baten	269.781	234.733	322.844	336.180	13.336	V
Saldo	-204.657	-314.389	-245.789	-181.230	64.559	V

* In 2022 is de financiële structuur geoptimaliseerd. Dit onderdeel werd in 2021 binnen een ander programma of taakveld weergegeven.

3.4 Financieel overzicht welzijn en preventie

Totaal programma welzijn en preventie						
Exploitatie	2021 werkelijk	2022 begroot primitief	2022 begroot na wijz.	2022 werkelijk	Vershil	V/N
Lasten	1.280.088	1.489.878	2.853.038	2.904.893	-51.855	N
Baten	365.459	332.942	1.232.757	1.249.593	16.836	V
Saldo	-914.629	-1.156.936	-1.620.281	-1.655.301	-35.020	N

4 | Programma maatschappelijke ondersteuning

Het programma Maatschappelijke ondersteuning is onderverdeeld in de thema's: Jeugd en Gezin, Algemeen Maatschappelijk werk en Wet maatschappelijke ondersteuning (Wmo).

4.1 Jeugd en Gezin

Jeugd en Gezin biedt ondersteuning bij opvoed- en ontwikkelingsvragen. We helpen ouders bij de opvoeding om een optimale ontwikkeling van kinderen te bevorderen. We willen problemen bij het opvoeden en opgroeien in een vroeg stadium signaleren en vervolgens oplossen en/of verminderen. Op deze manier stimuleren we een positieve ontwikkeling en veilig opgroeien.

Bij meer complexe opvoedvragen en opvoedproblemen bieden we vanuit Jeugd en Gezin casusregie, met als doel dat er continuïteit en afstemming plaatsvindt in de aangeboden jeugdhulpverlening. We zien erop toe dat er doelgericht wordt gewerkt en dat de doelen worden behaald.

Hiernaast zorgen we dat de jeugdwet wordt uitgevoerd. Middels vraagverhelderingsgesprekken brengen we de situatie in kaart en zoeken we naar een passend antwoord. Wanneer tweedelijns jeugdhulp nodig is, zorgen wij ervoor dat deze op een juist wijze wordt afgegeven. Voor de tweedelijns jeugdhulp toetsen we verlengingsaanvragen en adviseren we in de meest passende vorm van hulpverlening.



De procesregisseurs van aan-z ondersteunen in casussen waarin de tweedelijns jeugdhulpverlening vastloopt. We zien op deze manier toe op de juiste uitvoering van de jeugdwet. We stimuleren jeugdhulpverleners tot doelgericht werken en intensief samenwerken met andere hulpverlening in en rondom het gezin. Indien kinderen in een onveilige opvoedsituatie verkeren, zorgt de procesregisseur ervoor dat betrokken hulpverlening gepaste interventies toepast om tot goede veiligheidsafspraken te komen.

Sinds 2022 werken we conform het nieuwe beleid, de nieuwe verordening en beleidsregels, die in 2021 in samenspraak met de gemeente Terneuzen zijn opgesteld. Dit heeft in 2022 geleid tot het aanstellen van een procesregisseur Jeugd die vanaf 2023 meer inzicht zal geven in de voortgang en opvolging van beschikkingen in de tweedelijns jeugdzorg.



4.1.1 Toegang

Loket Jeugd en Gezin

In 2022 ontving het loket Jeugd en Gezin maandelijks gemiddeld 200 telefoontjes. Het loket biedt informatie en advies aan ouders, jongeren en ketenpartners. We verhelderen de vraag, informeren en adviseren en/of ondersteunen direct. Indien nodig pakken we de vraag vanuit ons team op en plannen we een brede vraagverheldering in met de klant. Tevens verwijzen we klanten, waar nodig, door.

Tweedelijns jeugdhulp

We dragen er zorg voor dat de jeugdwet wordt uitgevoerd. Met een brede vraagverheldering brengen we de situatie in kaart en zoeken we naar een passend antwoord. We gaan hierbij oplossingsgericht te werk en gebruiken de gespreksmethodiek 'GIZ'. In 2022 namen we in totaal 419 vraagverhelderingen af.

aan-z heeft in 2021 een structurele samenwerking opgezet met de Praktijk Ondersteuner Jeugd van de huisartsen. Dit met de doelstelling om een soepele doorverwijzing mogelijk te maken en kennis met elkaar te delen. Deze samenwerking is in 2022 voortgezet.

Voor de tweedelijns jeugdhulp toetsen we verlengingsaanvragen en adviseren we in de meest passende vorm van hulpverlening. Eind 2022 waren er 2197 lopende indicaties voor tweedelijns jeugdhulp. Kijkend naar de toename in het aantal beschikkingen zien we in 2022 een stijging van 9% ten opzichte van het jaar 2021.

200

Telefoongesprekken
per maand
(gemiddeld)



2221 indicaties voor tweedelijns jeugdhulp



682

Jeugdhulp
ambulant

GGZ

629

Jeugd
GGZ



269

Beschikkingen voor
gecertificeerde instellingen
voor jeugdbescherming en
jeugdreclerering



211

Verblijf



221

Kindergeneeskunde



136

Dagbehandeling



23

Maatwerk-
arrangementen jeugd



40

Overig

636

Trajecten
jeugdhulp

419

Nieuwe
trajecten

4.1.2 Kortdurende ondersteuning

In 2022 waren er in totaal 636 lopende casussen binnen team Jeugd en Gezin. Hiervan liepen 217 casussen door vanuit 2021 en zijn 419 nieuwe casussen gestart in 2022. Wanneer uit de vraagverheldering blijkt dat er een hulpvraag ligt voor aan-z, bieden we vanuit team Jeugd en Gezin diverse vormen van hulpverlening aan. Zo hebben we Integrale Vroeghulp (IVH), lichte opvoedondersteuning, schoolmaatschappelijk werk, casusregie regulier, casusregie intensief en procesregie. Het totaal aantal hulpverleningstrajecten dat we in 2022 geleverd hebben, was 357.

De in- en uitstroom van casussen verloopt divers. Op 1 januari 2022 startten we met een caseload van 218 casussen en op 31 december 2022 sloten we het jaar af met 218 casussen.

Overzicht aantal casussen



70

Procesregie



77

Lichte opvoed-
ondersteuning



88

Casusregie
regulier



98

Jeugdhulp
op school



19

Integrale
vroeghulp

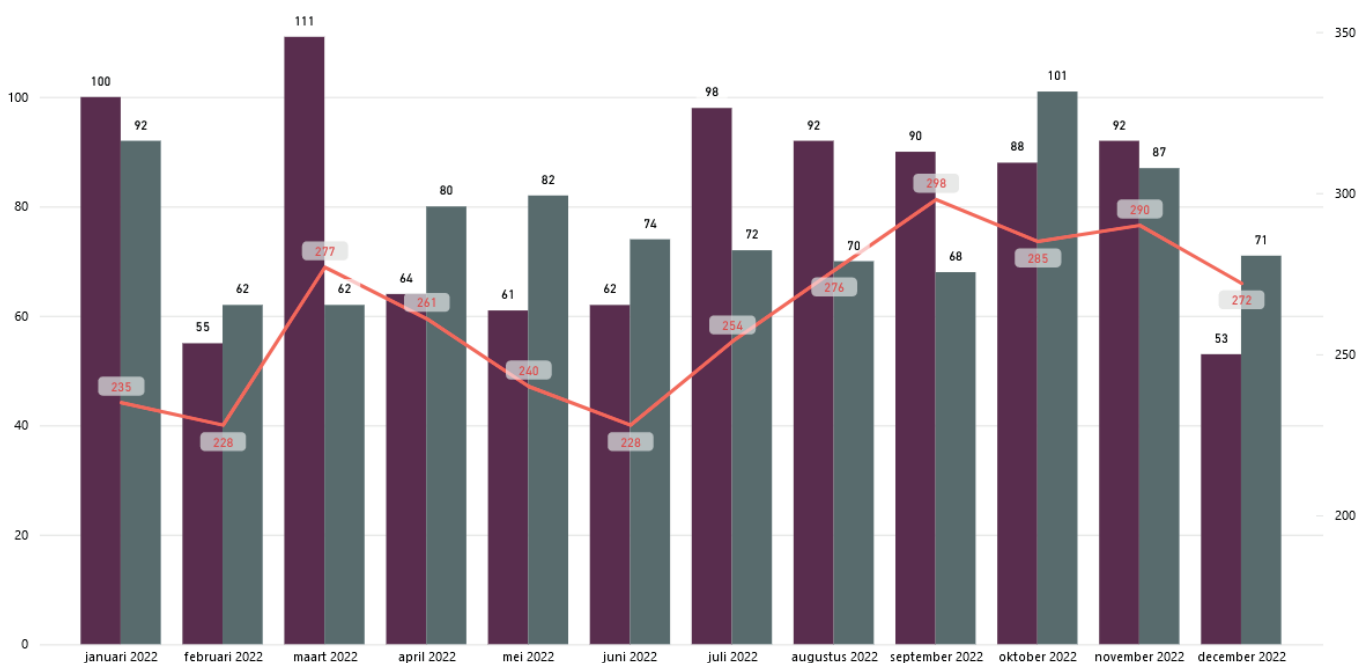


5

Casusregie
intensief

Kijkend naar het aantal casussen waarin we zelf ondersteuning bieden, zien we in 2022 een stijging van 10% ten opzichte van het jaar 2021.

■ #Unieke Casussen Instroom (periode) ■ #Unieke Casussen Uitstroom (periode) ● #Unieke Casussen per einde periode





9

Kinderen in
groepstraining over
scheiding

Groepsaanbod Stoere Schildpadden en Dappere Dino's

Als ouders scheiden, heeft dat invloed op het leven van een kind. Plots staat hun wereld op z'n kop. Met de groepstraining 'Stoere Schildpadden' (groep 1 en 2) en 'Dappere Dino's' (groep 3 en 4) leert aan-z kinderen van wie de ouders gaan scheiden of gescheiden zijn, om beter om te gaan met veranderingen tijdens en na de scheiding. We betrekken hierbij ook de ouders van de kinderen. De kinderen leren met hun gevoelens omgaan, stapsgewijs problemen op te lossen en zij ontwikkelen meer zelfvertrouwen. De kinderen ervaren steun van leeftijdsgenootjes die hetzelfde meemaken. Dit helpt om de spanning van de scheiding te verminderen. Kinderen begrijpen de scheiding beter en ze weten dat zij geen schuld hebben aan de scheiding. De ouders kennen de impact van de scheiding op de ontwikkeling van hun kind(eren). De training draagt bij aan het verbeteren van het contact tussen ouders en kind.

In 2021 zijn we gestart met het geven van de trainingen. We hadden twee groepen voor de Dappere Dino's (9 kinderen). En één groep Stoere Schildpadden (5 kinderen). Deze twee groepstrainingen hebben we in het voorjaar van 2022 afgerond. In november 2022 zijn we twee nieuwe groepen gestart. Bij de groep Stoere Schildpadden waren er 5 deelnemers en bij de Dappere Dino's 4.

Aansluiting bij het onderwijs

Aan iedere basisschool in de gemeente Terneuzen is een sociaal werker van Jeugd en Gezin verbonden. In totaal 23 basisscholen hebben een vast aanspreekpunt. We werken samen met de leerkrachten rondom opvoedvragen en ook ouders kunnen laagdrempelig vragen stellen. We signaleren gezamenlijk de behoeften van de kinderen en bevorderen hun persoonlijk welzijn.

In 2022 zijn er 98 trajecten schoolmaatschappelijk werk gestart met kinderen binnen de scholen. De hulpvragen zijn zeer divers. We ondersteunen kinderen in het verwerken van de echtscheiding van ouders of een verlies, leren ze omgaan met boosheid, angsten en leggen we uit wat bijvoorbeeld ADHD en autisme inhoudt.

Binnen het speciaal basisonderwijs hebben we onze gedragsdeskundige gekoppeld aan het ZAT-overleg. Dit om zorgopstapeling te voorkomen en kinderen onderwijs en zorg dichtbij huis aan te bieden.

Kleuterkansgroep

De kleuterkansgroep is een pilot voor een periode van twee jaar, gestart in september 2021, binnen SBO de Springplank. In de kleuterkansgroep is ruimte voor twaalf kinderen van 4 t/m 6 jaar met onderwijs- en zorgbehoeften, die samengevat worden aangeduid als complexe problematiek en waarvoor het reguliere basisonderwijs (incl. SBO) geen passende onderwijsplek kan bieden. Onderwijs en zorg werken intensief samen om voor deze kinderen een passend onderwijs-zorgaanbod te creëren.

De pedagogische medewerker van aan-z richt zich binnen de kleuterkansgroep op het in kaart brengen en bevorderen van de sociaal-emotionele ontwikkeling van het kind. Dit vindt zowel binnen als buiten de klas plaats. Daarnaast wordt het gezinssysteem van het kind in kaart gebracht en vindt er ouderbegeleiding plaats in de vorm van huisbezoeken. Hierbij wordt gebruikgemaakt van oplossings- en systeemgerichte methodieken. De pedagogisch medewerker is de schakel tussen thuis en school. Indien nodig verwijst de pedagogisch medewerker door naar reguliere zorg/toegang.



2

Aandachts-
functionarissen

9

Familienetwerk-
beraden

24

Verzoeken voor
kinderbeschermende
maatregelen

22

Veiligheidsafspraken
in het vrijwillig
kader

4.1.4 Veiligheid in gezinnen

Team Jeugd en Gezin werkt samen met ketenpartners aan veiligheid voor kinderen. aan-z werkt volgens de meldcode huiselijk geweld. Hiernaast hebben we structurele overleggen, bieden we familienetwerk-bijeenkomsten aan en organiseren we de Jeugdbeschermingstafel.

Overleg met Veilig Thuis

Er vindt wekelijks een overleg plaats met Veilig thuis, waarin we bespreken welke meldingen er zijn binnengekomen en welke actie passend is. aan-z werkt conform de samenwerkingsafspraken die gemaakt zijn met Veilig Thuis en onze opdrachtgever Gemeente Terneuzen.

Aandachtsfunctionarissen meldcode

aan-z heeft twee aandachtsfunctionarissen huiselijk geweld en kindermishandeling. Bij signalen van huiselijk geweld en kindermishandeling en bij twijfel over al dan niet melden, ondersteunen zij de medewerkers binnen aan-z met het nemen van de juiste stappen vanuit de meldcode. De aandachtsfunctionarissen beschikken over actuele kennis over huiselijk geweld en kind- en ouderenmishandeling en zorgen voor deskundigheidsbevordering binnen aan-z.

Familienetwerkberaden

Met de inzet van familienetwerkberaden bieden we ondersteuning in complexe casuïstiek. Het doel is het aanspreken van de eigen kracht van ouders/verzorgers en het vergroten van de netwerken rondom de gezinnen. In afstemming met de betrokkenen brengen we de veiligheid in kaart en stellen we gezamenlijke doelen. In 2022 ondersteunden we acht gezinnen middels familienetwerkberaden.

Jeugdbeschermingstafel

De Jeugdbeschermingstafel wordt bijeengeroepen om gezamenlijk in gesprek te gaan over de groei en veiligheid van kinderen. Het doel is om tot een besluit te komen dat de ontwikkeling van het kind ten goede komt. De aanleiding voor dit gesprek is het verzoek dat de betrokken hulpverlener heeft ingediend. Dit gebeurt wanneer de hulpverlener van mening is dat:

- De gezinssituatie voor het kind onveilig is en/of;
- De vrijwillige hulpverlening niet toereikend blijkt en/of;
- Er een kindbeschermingsmaatregel wordt overwogen.

In 2022 zijn er 24 gezinnen besproken aan de Jeugdbeschermingstafel. Hiervan zijn er 16 meegenomen voor onderzoek door de Raad voor de Kinderbescherming voor een kindbeschermende maatregel. In casussen zijn er veiligheidsafspraken gemaakt en waren er mogelijkheden binnen het vrijwillig kader om de doelen te behalen.

4.1.5 Financieel overzicht Jeugd en Gezin

Jeugd en gezin						
Exploitatie	2021 werkelijk	2022 begroot primitief	2022 begroot na wizj.	2022 werkelijk	Vershil	V/N
Jeugd en gezin toegang						
Lasten	267.827	746.660	305.960	273.574	32.386	V
Baten	896.088	903.780	926.780	938.447	11.667	V
Saldo	628.260	157.120	620.820	664.873	44.053	V
Jeugd en gezin kortdurende ondersteuning						
Lasten	464.167	8.959	518.166	523.343	-5.177	N
Baten	0	0	40.000	44.630	4.630	V
Saldo	-464.167	-8.959	-478.166	-478.713	-547	N
Detachering scholen						
Lasten	34.768	23.237	20.870	24.468	-3.598	N
Baten	27.449	15.088	15.088	22.180	7.092	V
Saldo	-7.320	-8.149	-5.782	-2.288	3.494	V
Familienetwerkberaad						
Lasten	0	0	5.975	1.900	4.075	V
Baten	0	0	0	0	0	N
Saldo	0	0	-5.975	-1.900	4.075	V
Individuele (maatwerk)voorzieningen Jeugd						
Lasten	1.463	25.425	2.425	5.509	-3.084	N
Baten	0	0	0	0	0	N
Saldo	-1.463	-25.425	-2.425	-5.509	-3.084	N
Totaal						
Lasten	768.225	804.280	853.396	828.793	24.603	V
Baten	923.536	918.868	981.868	1.005.257	23.389	V
Saldo	155.311	114.588	128.472	176.464	47.992	V



4.2 Algemeen maatschappelijk werk

Onze missie bij kortdurende hulpverlening is bevorderen dat mensen in onze samenleving tot hun recht komen, zowel als mens en als burger. Ons doel is dat mensen zich in wisselwerking met hun sociale omgeving zo goed mogelijk kunnen ontplooiën, naar hun eigen aard, behoeften en opvattingen en rekening houdend met anderen met wie zij samenleven.

Bijna dagelijks komen mensen tegenover kleine of grote problemen te staan. Vaak kunnen mensen dit zelf oplossen, maar soms lukt dit niet. In die gevallen kunnen ze hulp vragen bij aan-z. Denk aan:

- Problemen in de omgang met anderen zoals de partner, kinderen, ouders of huisgenoten;
- Problemen met de verwerking van ingrijpende gebeurtenissen, zoals een overlijden, echtscheiding, ziekte of verlies van werk;
- Problemen als gevolg van huiselijk geweld;
- Problemen op school, zoals pesten of onzekerheid over de eigen prestaties;
- Problemen met eenzaamheid;
- Vragen rondom het eigen functioneren;
- Vragen over regelingen, uitkeringen, wetgeving, financiën of wonen;
- Problemen met instanties.



Type hulpvragen



Categorieën hulpvragen



4.2.1 Maatschappelijk werk

Burgers kunnen hun vragen of problemen bespreken in één of meerdere gesprekken met een sociaal werker. We werken samen aan het vergroten van de mogelijkheden om problemen op te lossen. We stellen gerichte vragen. Vragen die de klant aan het denken zetten, bijvoorbeeld over hun doelen en hoe ze deze kunnen bereiken.

Informatie en advies

aan-z ondersteunt inwoners ook in de weg naar aanvullende voorzieningen. We bieden informatie over beschikbare opties, zoals verwijzingen naar de voedsel- en/of kledingbank, het Jeugdfonds Sport & Cultuur en informatie over Stichting Leergeld Zeeuws-Vlaanderen.

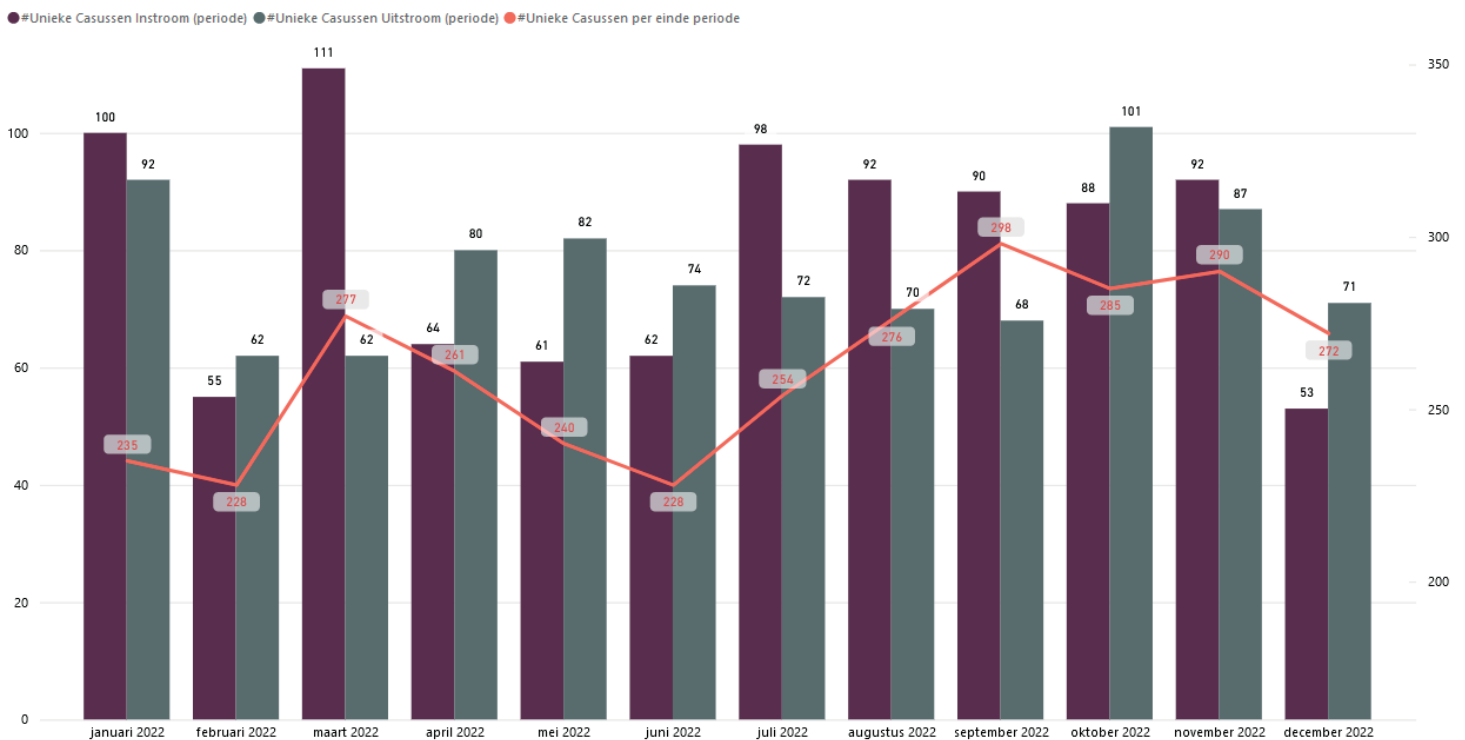


Wij helpen burgers uit de gemeente Terneuzen die hulp nodig hebben door samen op zoek te gaan naar de juiste ondersteuning. Onze kantoor dienst is telefonisch en op locatie bereikbaar op werkdagen van 8:30 tot 17:00 uur. In 2022 kregen we gemiddeld 307 telefoontjes per maand.

De eerste screening van de hulpvraag van de klant, triage genaamd, gebeurt meestal telefonisch via de kantoor dienst. Zij biedt ook praktische ondersteuning in de vorm van informatie en advies. De medewerkers van de kantoor dienst kunnen de klant de weg wijzen bij regelwerk en praktische vragen. Bijvoorbeeld op het gebied van wonen en geldzaken. Zodra er telefonisch een hulpvraag bij de kantoor dienst binnenkomt, wordt er direct een afspraak met een sociaal werker ingepland die binnen twee weken plaatsvindt.

Individuele klantondersteuning

Samen met de klant stellen we een ondersteuningsplan op en ondertekenen we een hulpverleningsovereenkomst. Hierdoor maken we duidelijk wat de situatie is en aan welke doelen er wordt gewerkt. Ons doel is om de eigen kracht en mogelijkheden van onze klant te vergroten, hen te motiveren om een steunend netwerk te betrekken en zo op lange termijn de zelfredzaamheid te vergroten. In 2022 boden we ondersteuning aan 965 volwassenen. We startten op 1 januari met 235 klanten en eindigden het jaar met 272 actieve klanten.



36

Bereikbaarheids-
diensten

12

Tijdelijk
huisverboden

4.2.2 Tijdelijk huisverbod

Het tijdelijke huisverbod (THV) is een maatregel die kan helpen om huiselijk geweld te stoppen en gezinsleden hulp te bieden. Bij een THV is altijd sprake van een crisissituatie. De casemanager vangt de crisis op en begeleidt het gezin naar hulpverlening. Hij zorgt voor het creëren van rust, ziet toe op de veiligheid van alle betrokkenen, faciliteert en houdt (familie)netwerkbijeenkomsten. De casemanager werkt samen met Veilig Thuis. Zij houden elkaar op de hoogte.



4.2.3 Financieel overzicht algemeen maatschappelijk werk

Algemeen maatschappelijk werk						
Exploitatie	2021 werkelijk	2022 begroot primitief	2022 begroot na wijz.	2022 werkelijk	Vershil	V/N
Algemeen maatschappelijk werk*						
Lasten	0	0	728.042	769.167	-41.125	N
Baten	0	0	10.000	6.116	-3.884	N
Saldo	0	0	-718.042	-763.050	-45.008	N
THV*						
Lasten	0	0	28.833	13.360	15.473	V
Baten	0	0	48.864	38.914	-9.950	N
Saldo	0	0	20.031	25.554	5.523	V
Totaal						
Lasten	0	0	756.875	782.527	-25.652	N
Baten	0	0	58.864	45.030	-13.834	N
Saldo	0	0	-698.011	-737.497	11.818	V

* In 2022 is de financiële structuur geoptimaliseerd. Dit onderdeel werd in 2021 binnen een ander programma of taakveld weergegeven.

4.3 Wet maatschappelijke ondersteuning

Medewerkers van ons Wmo-team bieden conform de Wet maatschappelijke ondersteuning (Wmo) hulp en ondersteuning aan burgers met als doel dat zij zo lang mogelijk zelfstandig kunnen wonen en blijven deelnemen aan de maatschappij. Dit omvat het eerstelijnsloket Wmo. Hierbinnen worden de keukentafelgesprekken vormgegeven, alsook wordt er de toegang verleend tot de Wmo-voorzieningen.

In 2022 is het nieuwe beleid geïmplementeerd. Op basis van regulier afstemmingsoverleg met de gemeente Terneuzen is het nieuw beleid gevormd. Deze is vastgelegd in de beleidsregels, de nadere regels, het besluit en de 'omgekeerde' verordening. De grootste verandering in het nieuwe beleid is het indiceren van uren voor de maatwerkvoorziening 'hulp bij het huishouden'. Voor de onderbouwing van deze maatwerkvoorziening wordt er gebruikgemaakt van het HHM-normenkader d.d. juni 2019.

4.3.1 Eerstelijns loket Wmo

Bij het Wmo-loket komen veel vragen van inwoners binnen over Wmo-voorzieningen. We bieden informatie en advies aan inwoners en ketenpartners. We verhelderen kort de vraag, informeren, adviseren en/of ondersteunen direct. Dit kan gaan om voorliggende voorzieningen, maar ook het ondersteunen van de inwoner bij het doen van een Wmo-melding. In 2022 ontvingen we maandelijks gemiddeld 712 telefoontjes bij het Wmo-loket.

Toegang tot Wmo

Wanneer een inwoner een Wmo-melding maakt, vindt er vanuit aan-z een intakegesprek, ofwel een verheldering, plaats. Op basis van dit gesprek wordt gekeken naar eigen mogelijkheden, voorliggende voorzieningen en inzet van bijvoorbeeld ondersteuning en/of hulpmiddelen.

In 2022 liepen de wachttijden op tot dertien weken. In overleg met de gemeente Terneuzen is extra ingezet om deze wachttijden in te korten en onze klanten tijdig en naar tevredenheid te woord te staan. Omdat we het belangrijk vinden dat inwoners snel en adequaat geholpen worden, zijn we gestart met een klantloket en een planfunctie.



Het loket behandelt alle vragen en de planner heeft vroegtijdig een telefonisch gesprek waar de afspraken ingepland worden voor de Wmo-consulenten. Zo worden klanten eerder geïnformeerd over de doorlooptijd van de melding en wordt er verder vooruit gepland. Deze werkwijze heeft ervoor gezorgd dat de wachttijden wekelijks verder terugliepen en we begin 2023 al ruim onder de wettelijke wachttijdnormen kwamen. In 2022 werden in totaal 1921 Wmo-meldingen gedaan.

Langer thuis blijven wonen

Klanten Wmo aan het woord

We mochten op de koffie bij Frits (88) en Nel de Vries (86) in Westdorpe. Dochter Saskia (60), tevens mantelzorger van het echtpaar dat bijna 65 jaar getrouwd is, was ook bij het gesprek aanwezig. In september 2022 kwam er een traplift en een elektrische rolstoel in huis. Voordat het zover was, moest Nel eerst een acceptatieproces door.

"Het is echt erg frustrerend hoor, als je wel wil maar het gaat gewoon niet meer. Ik heb altijd alles zelf gedaan en opeens moet je alles vragen en daar heb ik een hekel aan.", aldus Nel de Vries. Nel en Frits zijn slecht ter been. Saskia vertelt: "Mijn moeder kan niet goed lopen maar wel staan, mijn vader kan niet lang staan maar wel lopen." Nadat Nel 2 keer in een korte periode lelijk viel in de tuin en 3 dagen lang de trap niet af kon toen ze ziek was, kwamen ze in contact met aan-z.

Jullie hebben een beroep gedaan op de Wmo, kunnen jullie daar iets meer over vertellen?

Nel: *"Ik had nog nooit van de Wmo gehoord, maar mijn kleindochter komt hier vaak over de vloer en ze zag mij steeds stuntelen en rommelen op de trap. Ze zei: "Oma, dit kan zo niet langer, dit gaan we even aanpakken." En toen ging het balletje rollen. Er kwam een vriendelijke dame van aan-z bij ons langs en die heeft ons echt heel goed geholpen. Het contact is heel goed geweest. We kregen in één keer een traplift, een rolstoel met ondersteuning en hulp in de huishouding."*

Wat hebben de voorzieningen veranderd in jullie leven?

Nel: *"Het lukte me niet meer om in één keer met de trap naar boven te gaan. Op een gegeven moment kroop ik met handen en voeten omhoog en moest ik halverwege stoppen om uit te rusten. Mijn kleindochter kon het niet meer aanzien. Meerdere mensen in mijn omgeving hadden al gevraagd: "Waarom neem je geen traplift?". Ik vond een traplift voor oude mensen en zo zag ik mijzelf niet, daarom wilde ik er geen. Die eerste stap om om hulp te vragen was de moeilijkste."*

Saskia: *"Op een dag werd mijn moeder ziek en heeft ze 3 dagen boven geleefd, omdat ze de trap niet afkon. Toen zag mijn moeder gelukkig de noodzaak van een traplift."*



Frits beaamt dat het een heel acceptatieproces is geweest. Hij zag de noodzaak van de aanpassingen in huis al langer in en was blij dat er verandering in huis kwam.

Nel: *"Het is echt erg frustrerend hoor, als je wel wil maar het gaat gewoon niet meer. Ik heb altijd alles zelf gedaan en opeens moet je alles vragen en daar heb ik een hekel aan. Ik begin er gelukkig langzaam een beetje aan te wennen. Ik heb hier 2 lieve mensen zitten (Frits en Saskia) die mij altijd willen helpen. Niets is te veel wat ik vraag."*

Jullie dochter Saskia is mantelzorger, wat betekent dat voor jullie?

Nel: *"Saskia betekent alles voor ons. Ze staat te allen tijde en op elk gebied klaar voor ons. Ook midden in de nacht als we bellen, dan staat ze er. Mijn kleindochter is ook mantelzorger. Als we boodschappen nodig hebben, dan regelt ze het meteen. Dat is allemaal geen enkel probleem. Maar alles wat ik zelf kan doen, doe ik nog zelf. Dat wordt steeds minder natuurlijk. We worden steeds meer hulpbehoevend en dat vind ik best wel lastig. Ondertussen heb ik geaccepteerd dat ik een beperking heb, want zo is het gewoon."*

Saskia: *"Ik vind het normaal wat ik voor mijn ouders doe. Ik doe het met liefde. Ze maken gelukkig geen misbruik van mijn hulp, dat maakt ook wel het verschil."*

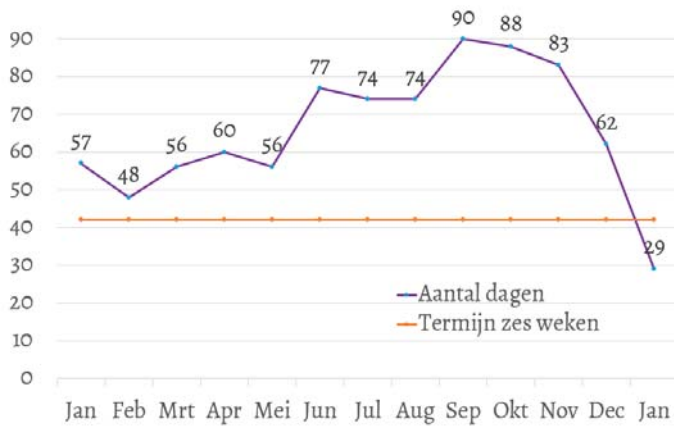


Frits de Vries overleed 21 maart 2023 na een kort ziektebed.



Nel (86): "Op handen en voeten kroop ik de trap op en halverwege moest ik rusten. Mijn kleindochter kon het niet meer aanzien."

Doorlooptijden



Wanneer op basis van het onderzoek blijkt dat er een hulpvraag is waarbij een maatwerkvoorziening passend is, kan er een Wmo-aanvraag worden gedaan. Op basis van deze aanvraag neemt aan-z een besluit. In 2022 zijn er in totaal 2820 besluiten genomen.

Beschermd wonen

Sinds 2021 voert aan-z de indicatiestelling voor Beschermd wonen uit. Dit was eerder provinciaal belegd. In 2022 heeft aan-z 88 werkprocessen rondom Beschermd wonen afgehandeld. Deze omvatten 24 nieuwe besluiten Beschermd wonen. De overige 64 werkprocessen betroffen voornamelijk verhuizingen, omzettingen en beëindigingen.

Klanttevredenheid

Uit ons klanttevredenheidsonderzoek, waar in 2022 in totaal 106 mensen hebben deelgenomen, blijkt dat de dienstverlening van de Wmo met een gemiddelde score van een 8 wordt beoordeeld.

Scores ★★★★★

8,5

Intakegesprek

8,4

Inhoud gespreksverslag

8,2

Toelichting
besluit

7,8

Totale afhandeling
Wmo-aanvraag

Type besluiten



662

Heronderzoek



559

Beëindiging
Wmo-voorziening



504

Hulp bij
huishouden



352

Begeleiding



304

Aanvraag GPK



93

Scootmobiel



64

Beschermd wonen:
verhuizingen,
omzettingen en
beëindigingen



82

Rolstoel en
aanpassing



47

Woning-
aanpassing



37

Traplift



24

Beschermd
wonen: nieuwe
besluiten



21

Driewiel fiets



22

Elektrische
aandrijfunit



15

Roerende
woonvoorzieningen



14

Bezwaren



10

Losse douche-/
toiletstoel



7

Collectief
vervoer



3

Verhuiskosten



712

Telefoongesprekken
per maand
(gemiddeld)



1921

Meldingen



2820

Besluiten
genomen

4.3.2 Mantelzorgondersteuning



550

Mantelzorg-
complimenten in
Nederland

105

Mantelzorg-
complimenten in
België

12

Thema-
bijeenkomsten

336

Deelnemers

Mantelzorgers kunnen bij aan-z terecht voor informatie, advies en ondersteuning. aan-z biedt:

- Themabijeenkomsten en mantel(ont)zorgdagen;
- Alzheimercafé;
- Ondersteuning vanuit de Wmo;
- Ondersteunende gesprekken;
- Informatieve nieuwsbrieven.

Alzheimercafé

Het Alzheimercafé in Terneuzen houdt elke maand bijeenkomsten voor familieleden en vrienden van mensen met dementie. Hierbij hebben we gemiddeld 20 tot 25 deelnemers per keer. We bieden informatie en er is ruimte voor het delen van ervaringen en het leggen van contacten. Na afloop is er de mogelijkheid om vragen te stellen en met elkaar te spreken.

In 2022 zijn de onderstaande themabijeenkomsten van Alzheimercafé en mantel(ont)zorgdagen georganiseerd:

- Nieuwjaarsborrel met Zeeuwse zorgschakels, verpleegkundigen van ZorgSaam en professionals van ontmoetingscentrum SVRZ (20 deelnemers);
- Uitleg Levenstestament door notaris (35);
- Dementievriendelijke samenleving (19);
- Ouderenspecialist; over vormen dementie en aanspreekpunt voor vragen (30);
- Presentatie van de leefstijlmakelaar (7);
- Lezing rouw en verlies (102);
- Paastocht voor mantelzorgers en (klein)kinderen (25);
- Uitleg over mentorschap (23);
- Financiële zaken door bewindvoering (21);
- Voeding bij Alzheimer door diëtiste (25);
- Boswandeling met lunch op Wereld Alzheimerdag (6);
- Filmavond 'Kapsalon Romy' (23).

Mantelzorgcompliment

Donderdag 10 november, op de 'Dag van de mantelzorg', hebben we mantelzorgers in de gemeente Terneuzen in het zonnetje gezet. Alle aangemelde mantelzorgers konden onder het genot van een kopje koffie of thee en iets lekkers het mantelzorgcompliment ophalen. Wethouder Laszlo van de Voorde en medewerkers en vrijwilligers van aan-z stonden voor de mantelzorgers klaar. Mantelzorgers zochten elkaar op voor een praatje en het uitwisselen van ervaringen. Het was een feestelijke bijeenkomst die plaatsvond op zeven locaties in de gemeente Terneuzen. Voor mantelzorgers die niet in de gelegenheid waren om het mantelzorgcompliment op te halen, werd het compliment thuisbezorgd. Een aantal vrijwilligers hebben dit verzorgd. In totaal zijn er 550 complimenten uitgereikt.

aan-z en Samana hebben in Kaprijke de handen ineengeslagen om de Vlaamse 'Dag van de mantelzorg' te organiseren. Samana is een vereniging van én voor mensen met een chronische ziekte of zorgnood, hun mantelzorgers en vrijwilligers. Samen organiseerden we op 23 juni een dag waarop de mantelzorgers welkom waren voor een kopje koffie, gebak en een spreker. Er waren 35 mantelzorgers aanwezig. Er zijn in totaal 89 complimentjes uitgedeeld.

In Assenede zijn de aangemelde mantelzorgers uitgenodigd in dienstencentrum de Piramide voor een kopje koffie met een gebak. Na afloop nam men het mantelzorgcompliment mee naar huis. Voor de mantelzorgers die niet aanwezig konden zijn, is het compliment persoonlijk aan huis bezorgd. Er zijn in totaal zestien complimentjes uitgedeeld.



Jonge(re) mantelzorgers

Er heerst een taboe op de jonge mantelzorger en er is weinig bekendheid over. Jonge mantelzorgers zien zichzelf niet als zodanig en ook veel ouders lijken dit niet te zien. In 2022 ondernamen we verschillende acties om de aandacht voor jonge mantelzorg(ers) te vergroten.

JIP Terneuzen biedt jonge mantelzorgers informatie en ondersteuning. We hielden een campagne om meer in contact te komen met jonge mantelzorgers. De jongerenwerkers informeerden alle scholen in de gemeente Terneuzen over het thema jonge mantelzorgers. Daarnaast zijn er flyers en posters verspreid.

Mantelzorgcompliment voor jongeren

Tijdens de 'Week van de Jonge mantelzorger' (1 t/m 7 juni) heeft JIP Terneuzen jonge mantelzorgers tussen de 12 en 24 jaar in het zonnetje gezet. Op 7 juni 2022 konden de aangemelde jonge mantelzorgers een cadeautasje ophalen. In het tasje zat een cadeaubon van een ijssalon, een toegangskaartje voor het openlucht zwembad (gesponsord), een snoepzakje (gesponsord), een gratis drankje bij een café (gesponsord), een persoonlijke kaart en een flyer met tips voor jonge mantelzorgers en manieren om ons te bereiken bij vragen. We zijn met 17 jonge mantelzorgers in contact gekomen.

Bijeenkomsten voor jonge(re) mantelzorgers

Op 17 oktober en 14 november organiseerden we, op verzoek van een 44-jarige mantelzorger, bijeenkomsten in de bibliotheek van Terneuzen voor mantelzorgers van 25 tot en met 50 jaar. Er hebben 3 personen aan de bijeenkomsten deelgenomen.

4.3.2 Financieel overzicht Wmo

Wmo						
Exploitatie	2021 werkelijk	2022 begroot primitief	2022 begroot na wijz.	2022 werkelijk	Vershil	V/N
Eerstelijnsloket Wmo						
Lasten	390.810	352.489	580.840	597.742	-16.902	N
Baten	194.809	198.316	298.316	298.316	0	N
Saldo	-196.001	-154.173	-282.524	-299.426	-16.902	N
Mantelzorg						
Lasten	37.783	36.364	91.761	43.765	47.996	V
Baten	1.661	1.700	1.700	1.596	-104	N
Saldo	-36.122	-34.664	-90.061	-42.169	47.892	V
Hulp bij huishouden (zo-net)						
Lasten	1.689.949	0	30.000	35.828	-5.828	N
Baten	1.732.821	0	0	0	0	N
Saldo	42.872	0	-30.000	-35.828	-5.828	N
Tafeltje-dek-je*						
Lasten	1.050.662	1.000.738	0	0	0	N
Baten	775.372	726.818	0	0	0	N
Saldo	-275.290	-273.920	0	0	0	N
Welkomboerderijen						
Lasten	3.696	3.772	0	0	0	N
Baten	37.175	0	0	0	0	N
Saldo	33.479	-3.772	0	0	0	N
Welzijn Nieuwe Stijl						
Lasten	27.169	34.823	0	0	0	N
Baten	0	0	0	0	0	N
Saldo	-27.169	-34.823	0	0	0	N
Algemeen maatschappelijk werk*						
Lasten	853.769	916.669	0	0	0	N
Baten	4.568	10.000	0	0	0	N
Saldo	-849.201	-906.669	0	0	0	N
Totaal						
Lasten	4.053.837	2.344.855	702.601	677.336	25.265	V
Baten	2.746.405	936.834	300.016	299.912	-104	N
Saldo	-1.307.432	-1.408.021	-402.585	-377.424	25.161	V

* In 2022 is de financiële structuur geoptimaliseerd. Dit onderdeel werd in 2021 binnen een ander programma of taakveld weergegeven.

4.4 Financieel overzicht programma maatschappelijke ondersteuning

Exploitatie	2021 werkelijk	2022 begroot primitief	2022 begroot na wijz.	2022 werkelijk	Vershil	V/N
Totaal Programma Maatschappelijke Ondersteuning						
Lasten	4.822.063	3.149.135	2.312.872	2.288.655	24.217	V
Baten	3.669.941	1.855.702	1.340.748	1.350.198	9.450	V
Saldo	-1.152.122	-1.293.433	-972.124	-938.457	33.667	V

5 | Overzicht algemene dekkingsmiddelen

In dit hoofdstuk volgt een uiteenzetting van de financiële lasten en baten. De paragrafen bieden een uiteenzetting van het weerstandsvermogen en risicobeheersing.

Financiële lasten en baten						
Exploitatie	2021 werkelijk	2022 begroot primitief	2022 begroot na wijz.	2022 werkelijk	Verschil	V/N
Onvoorziene lasten						
Lasten	0	75.000	45.000	0	45.000	V
Baten	0	0	0	0	0	N
Saldo	0	-75.000	-45.000	0	45.000	V
Financiële lasten en baten						
Lasten	0	0	0	0	0	N
Baten	0	0	0	0	0	N
Saldo	0	0	0	0	0	N
Oninbare debiteuren						
Lasten	0	0	0	0	0	N
Baten	0	0	0	0	0	N
Saldo	0	0	0	0	0	N
Mutatie reserves						
Lasten	0	0	0	0	0	N
Baten	19.736	0	0	0	0	N
Saldo	19.736	0	0	0	0	N
Totaal Algemene dekkingsmiddelen						
Lasten	0	75.000	45.000	0	45.000	V
Baten	19.736	0	0	0	0	N
Saldo	19.736	-75.000	-45.000	0	45.000	V

In het jaar 2022 waren er geen opvallende afwijkingen. Het bedrag onvoorzien was dan ook meer dan toereikend voor incidentele zaken in het boekjaar. De bestemmingsreserve 'transitie bedrijfsvoering' is in 2022 niet aangesproken. Deze blijft beschikbaar voor enkele resterende digitaliseringswerkzaamheden rondom DMS in 2023. Denk hierbij ook aan de doorontwikkeling van de website en CRM ten behoeve van meer blended dienstverlening. Blended dienstverlening is een vakterm die staat voor een combinatie van face to face contact en online hulpverlening.

5.1 Financiële kengetallen

De BGTS aan-z conformeert zich aan het Besluit Begroting en Verantwoording (BBV) en neemt om deze reden een uniforme basisset van financiële kengetallen op in het jaarverslag.

In de tabel zijn de kengetallen opgenomen die van toepassing zijn. Het doel van deze kengetallen is dat er een oordeel over de structureel en reël sluitende begroting kan worden onderbouwd. De kengetallen zijn gebaseerd op de jaarrekeningen 2020 en 2021 en de begroting en jaarrekening 2022.

	Realisatie 2020	Realisatie 2021	Begroting 2022	Realisatie 2022
Netto schuldpositie	1,85%	-1,31%	-2,03%	-1,50%
Netto schuldquote gecorrigeerd voor alle leningen	2,22%	-0,83%	-1,52%	-1,10%
Solvabiliteitsratio	25,66%	2,23%	3,23%	2,64%
Structurele exploitatieruimte	6,13%	0,00%	0,13%	1,06%

Netto schuldquote (NSQ)

De netto schuld weerspiegelt het niveau van de schuldenlast van aan-z ten opzichte van de eigen middelen. De NSQ geeft een indicatie van de druk van de rentelasten en de aflossingen op de exploitatie.

Netto schuldquote gecorrigeerd voor alle verstrekte leningen

Om inzicht te verkrijgen in hoeverre er sprake is van doorlenen, wordt de NSQ zowel in- als exclusief doorgelende gelden weergegeven (NSQ gecorrigeerd voor alle verstrekte leningen). Op die manier wordt duidelijk in beeld gebracht wat het aandeel van de verstrekte leningen is en wat dit betekent voor de schuldenlast.

De solvabiliteitsratio

Dit kengetal geeft inzicht in de mate waarin aan-z in staat is aan haar financiële verplichtingen te voldoen. De solvabiliteitsratio is de omgekeerde debet ratio. Onder de solvabiliteitsratio wordt verstaan het eigen vermogen als percentage van het balanstotaal. Deze ratio stijgt heel licht ten opzichte van 2021 van 2,23 % naar 2,64% doordat met name het positieve resultaat van € 266.904 reeds als af te dragen is verwerkt. In de balans is de ratio tussen de 2% en 3%. Als dit saldo was gepresenteerd, was de ratio in lijn geweest met 2020. Het eigen vermogen van aan-z bestaat uit de reserves (zowel de algemene reserve als de bestemmingsreserves) en het resultaat (in 2022 nihil) uit het overzicht van baten en lasten.

Structurele exploitatieruimte

De structurele exploitatieruimte bestaat uit het saldo van de structurele baten en structurele lasten. Daarbij wordt het saldo opgeteld van de structurele onttrekkingen en toevoegingen aan reserves. De structurele exploitatieruimte wordt bepaald door het saldo van de structurele baten en lasten, het saldo van de structurele onttrekkingen en toevoegingen aan reserves gedeeld door de totale baten en dit uitgedrukt in een percentage. De exploitatieruimte in 2022 stijgt ten opzichte van 2021 van 0% naar 1,06%.

Beoordeling

De kengetallen geven een goed beeld van de huidige financiële positie van aan-z in termen van solvabiliteit en weerbaarheid en de plotse verandering hiervan. Zoals eerder aangegeven heeft aan-z nauwelijks eigen middelen om financiële tegenvallers op te vangen en is ze daardoor als organisatie niet wendbaar. In samenspraak met de gemeente Terneuzen worden de (toekomstige) begrotingen opgesteld om hierop te anticiperen. Dat betekent dat te allen tijden reëel wordt begroot, met een post onvoorzien, hetgeen ook het uitgangspunt is van toezichthoudende organen.



5.2 Algemene beleidsindicatoren



Workshop friemelmouw maken, Terneuzen

Onderstaand worden de maatschappelijke effecten, die met de verschillende programma's worden beoogd of gerealiseerd, toegelicht aan de hand van beleidsindicatoren.

naam indicator	Eenheid	realisatie 2022	realisatie 2021
Formatie	Fte 1.000 inwoners	0,84	0,75
Bezetting	Fte 1.000 inwoners	0,84	0,75
Apparaatskosten	Kosten per inwoner	€ 16	€ 22
Externe inhuur	Kosten als % van totale loonsom	0,7%	0,8%
Totale kosten inhuur externen		€ 31.887	€ 36.118
Overhead	Kosten als % van totale lasten	21,1%	24,4%

aan-z laat ook in bovenstaande indicatoren zien, de kosten strak te managen. De organisatiekosten per inwoner zijn fors gedaald. Waar deze in 2021 van € 25 naar € 22 zijn gedaald, zijn ze in 2022 verder gedaald naar € 16. De kosten voor externe inhuur zijn in 2022 verder afgenomen ten opzicht van het jaar 2021 en betreffen enkel nog inhuur van personeel in verband met zwangerschapsverlof in het Wmo-team. De totale overheadkosten dalen hierdoor verder van 24,4 % in 2021 naar 21,1 % in 2022.



6.1 Paragraaf financiering

In het BBV is de verplichting tot het opstellen van financieringsparagrafen in de toelichting op de begroting en het jaarverslag opgenomen. De Wet Fido stelt regels voor het financieringsgedrag van decentrale overheden. Het gaat met name om regels voor het beheersen van financiële risico's, zowel op aangetrokken als op uitgezette middelen en voor het beheer van treasury.

Schatkistbankieren

Decentrale overheden en gemeenschappelijke regelingen (onder Nederlands recht) zijn verplicht om hun overtollige middelen in 's Rijks schatkist aan te houden. Om het dagelijkse kasbeheer te vereenvoudigen is er een drempelbedrag, afhankelijk van het begrotingstotaal, dat buiten de schatkist mag worden aangehouden.

In de jaarrekening wordt in een tabel de berekening weergegeven op basis van alle bankrekeningen die aan-z beheert.

Vanaf juli 2021 is de drempel gelijk aan 2,0% van het begrotingstotaal indien het begrotingstotaal lager is dan € 500 miljoen, waarbij het drempelbedrag minimaal € 1 miljoen bedraagt. De drempel is nooit lager dan € 1 miljoen.

6.2 Paragraaf bedrijfsvoering (overzicht overhead)

In 2022 is een belangrijke mijlpaal bereikt op het gebied van kwaliteit. Door de certificering met het Kwaliteitslabel Sterk Sociaal Werk laat aan-z zien haar kwaliteit op orde te hebben. aan-z blijft continue verbeteren en toetst hier op middels een 2-jaarlijkse audit. Dit zorgt voor een voortdurend investeren in kennis en opleiding en deskundigheidsbevordering van de professionals. Mede dankzij deze certificering wordt het continue verbeteren van de organisatie nog meer verankerd in het DNA van aan-z. Er is een plan-do-check-act cyclus waardoor op diverse thema's binnen bedrijfsvoering en dienstverlening innovatief denken wordt gestimuleerd.



Er is in 2022 voor het eerst een groot personeelsonderzoek gehouden, dat we jaarlijks blijven vormgeven. Alle aanbevelingen zijn reeds verwerkt en teruggekoppeld naar het personeel, omdat we geloven in goed geëquipeerd personeel als basis voor een professionele dienstverlening. Om deze reden is er gewerkt aan het opleidingsbeleid en vrijwilligersbeleid. In het persoonlijk ontwikkelingsplan (POP) is aangesloten op thema's uit het door aan-z ontwikkelde strategische meerjarenplan en de vereiste competenties van medewerkers zoals benoemd door Sociaal Werk Nederland. Voor iedere medewerker wordt deze ontwikkeltool jaarlijks aangeboden en doorgesproken, met als doel (door)groei in de eigen organisatie.

Naast deze ontwikkeling op personeelsgebied, is er met name gewerkt aan de thema's professionaliteit, laagdrempeligheid en zichtbaarheid. In 2022 heeft dit geleid tot het verbeteren van onze rapportages en systemen. Denk hierbij aan dashboards per team met strategische KPI's, een eerste opzet van een documentmanagementsysteem (DMS) en de implementatie van de tool Survio voor klant- en medewerkersonderzoeken.

Door deze ontwikkelingen is de bedrijfsvoering van aan-z professioneel en vakkundig ingericht. Actuele feedback van klanten wordt steeds belangrijker om de dienstverlening bij te sturen en aan te passen op de ontwikkelingen in wijken en buurten.



6.2.1 Bestuur

In 2022 kwam het algemeen bestuur van aan-z zes keer bijeen. Het bestuur is samengesteld uit politieke mandatarissen van de participerende gemeenten en bestond in 2022 uit de volgende personen:

Voorzitter:

- Laszlo van de Voorde (gemeente Terneuzen), tevens voorzitter dagelijks bestuur (DB). Hij volgde in mei 2022 Ben van Assche op

Vicevoorzitter:

- Lieselotte van Hoecke (gemeente Assenede), tevens lid DB

Bestuursleden:

- Sonja Suij (gemeente Terneuzen)
- Christine Bax (gemeente Wachtebeke)
- Inge de Gussem (gemeente Kaprijke)
- Tom Lacres (gemeente Sint-Laureins)



6.2.2 Personeel en organisatie

Onze medewerkers en vrijwilligers zijn het belangrijkste kapitaal van de organisatie. Zij zetten zich met veel toewijding in voor de burgers van ons werkgebied.

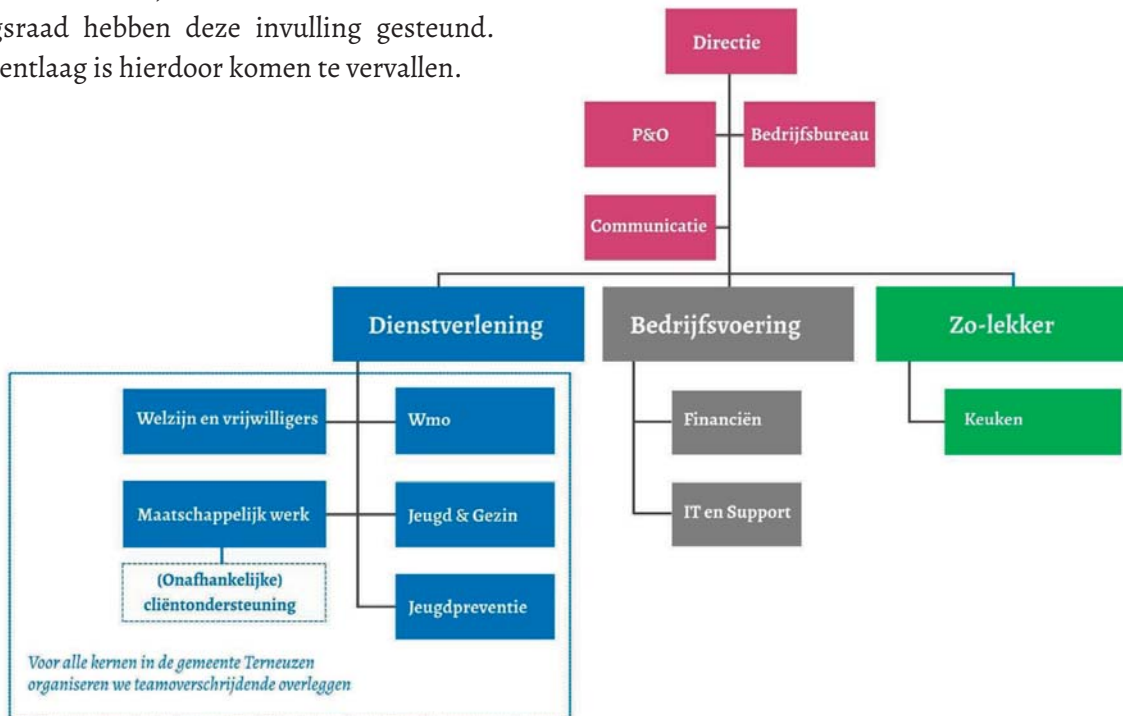
Op 31 december 2022 telde aan-z 90 medewerkers (74,31 fte), 7 stagiaires (5 fte) en 456 vrijwilligers. Zo-lekker telde 5 medewerkers (4,06 fte).

Per 1 september 2022 is de manager bedrijfsvoering formeel aangesteld als directeur. De manager dienstverlening is per die datum aangesteld als adjunct-directeur. Deze aanstellingen kennen groot draagvlak binnen aan-z, zowel medewerkers als ondernemingsraad hebben deze invulling gesteund. De managementlaag is hierdoor komen te vervallen.

Cao

De huidige cao Sociaal Werk loopt van 1 juli 2021 tot en met 1 juli 2023. In december 2021 sloten Sociaal Werk Nederland, FNV Zorg & Welzijn en CNV Zorg & Welzijn het cao-akkoord.

De cao-tafel heeft afspraken gemaakt over extra geld dat het kabinet structureel heeft vrijgemaakt voor de middeninkomens in zorg en welzijn, ook via de gemeenten. De afgesproken uitwerking is een arbeidsmarkttoeslag van 1,13% vanaf 1 januari 2022. Deze arbeidsmarkttoeslag is verwerkt in de salarissen in de schalen 4 tot en met 9 voor medewerkers met functies en werkzaamheden in het primaire proces.



Medewerkers aan-z



90

medewerkers
(peildatum 31 dec 2022)



83%

vrouw



17%

man



74,3

fte gemiddeld



42

jaar is de
gemiddelde
leeftijd

6.2.2.1 Medewerkerstevredenheid

In 2022 zijn we gestart met tevredenheidsonderzoeken. Onderdeel hiervan was het medewerkerstevredenheidsonderzoek (MTO), waar 80% van de medewerkers aan deelnam. Het MTO was opgebouwd uit de thema's:

- Persoonlijk werkplezier;
- Arbeidsomstandigheden;
- Werkdruk;
- Verbetering organisatie / team;
- Persoonlijke ontwikkeling (leren en groeien).

De resultaten van het onderzoek waren zeer positief. De medewerkers beoordeelden aan-z als werkgever met een gemiddelde score van 7,6. Er werd voornamelijk hoog gescoord op persoonlijk werkplezier (8,4 gemiddeld) en de arbeidsomstandigheden (8,0 gemiddeld). Er werd onder andere gevraagd naar het plezier tijdens het werk, uitdaging, waardering, gevoelens van veiligheid en de arbeidsomgeving.

Naar aanleiding van het MTO is er direct actie ondernomen op een aantal verbeterpunten. Er is bijvoorbeeld extra vergaderruimte gecreëerd, de Wifi is verbeterd en er zijn noise cancelling headsets ter beschikking gesteld.

6.2.2.2 Deskundigheidsbevordering

Het creëren van ontwikkel- en doorstroommogelijkheden is doorlopend beleid binnen aan-z. We investeren in deskundigheidsbevordering en waar mogelijk passen we talentmanagement toe. Middels het persoonlijk ontwikkelingsplan (POP) wordt de deskundigheidsbevordering gewaarborgd. Het POP beoogt een verdergaande ontwikkeling van zowel medewerker als organisatie. Het belangrijkste doel van het jaarlijkse POP-gesprek is de afstemming tussen de ontwikkelingswensen en kwaliteiten van de medewerker en de ontwikkeling en doelstelling van de organisatie. In 2022 hebben alle medewerkers een POP-gesprek gehad.



Een greep uit de gevolgde trainingen deskundigheidsbevordering van het afgelopen jaar:

- Alle teams binnen aan-z hebben een DISC-training gevolgd, met als doel om inzicht te krijgen in het eigen team en samenwerking te optimaliseren.
- Het Wmo-team is geschoold op basis van het normenkader 'hulp bij huishouden' en de training 'van vraag naar effect'. Tevens is een aantal medewerkers gestart met een opleiding Wmo-consulent van de Bestuursacademie;
- Team Jeugdpreventie heeft deelgenomen aan de training 'online sexting', 'jongerencoaching' en 'bokscoaching';
- Team Jeugd en Gezin heeft zich gericht op de aansluiting bij het onderwijs en de scholing in de methode 'Dappere Dino's en Stoere Schildpadden';
- aan-z breed is er vanuit Auego scholing gevolgd op het gebied van huiselijk geweld;
- Team Maatschappelijk werk heeft op het gebied van Tijdelijk Huisverboden deelgenomen aan de Cross-training;
- Team Welzijn en vrijwilligers heeft deskundigheidsbevordering opgedaan rondom de thema's zorg en welzijn in de wijk, eenzaamheid, rouw en verlies en ouderen bereiken en betrekken;
- Team Support heeft gewerkt aan security awareness;
- Binnen het MT is onder andere de masterclass leiderschap gevolgd en afgerond;
- Alle balie- en loketmedewerkers hebben een training gevolgd in het voorkomen en omgaan met agressie;
- Het BHV-team is in 2022 uitgebreid met nieuwe leden. Ook zij hebben scholing gehad.



Procesoptimalisatie

aan-z heeft een medewerker opgeleid als Lean Six Sigma Green Belt. Hiermee kan aan-z zelfstandig succesvolle verbeterprojecten realiseren aan de hand van verschillende Lean methodieken. Alle medewerkers van aan-z hebben inzicht in hun werkprocessen. De leidinggevenden zorgen ervoor dat dit voor ieder aandachtsgebied up-to-date blijft. De Green Belt geeft hierop gevraagd en ongevraagd advies. Dit in lijn met regelgeving en kwaliteitsnormen.

- Stagebeleid;
- Vrijwilligersbeleid;
- Klachtenregeling;
- Protocol beeldschermbril;
- Protocol thuiswerken;
- Werktijdenprotocol;
- De rol van preventiemedewerker;
- De rol van vertrouwenspersoon (intern en extern).

Vertrouwenspersoon

Er is twee keer contact opgenomen met de vertrouwenspersoon van aan-z (intern). Aan de hand van deze gesprekken was er geen noodzaak om een melding te doen bij de directie of een melding te doen bij een extern vertrouwenspersoon.

6.2.2.3 Een veilige werkomgeving

Preventie

Onderdeel van een optimale werkomgeving is een goede werkhouding. In 2022 zijn diverse bureaustoelen vervangen door ergonomische bureaustoelen, die door middel van instelfuncties kunnen worden aangepast aan de juiste werkhouding. Zo blijven we voldoen aan de huidige arbo-eisen.

Naast een goede werkhouding is goede concentratie van belang. Alle medewerkers kregen de mogelijkheid om een noise cancelling headset aan te vragen. De helft van alle medewerkers maakte van dit aanbod gebruik. In 2022 zijn op verzoek van de medewerker in totaal vijf werkplekonderzoeken uitgevoerd.

Risico-inventarisatie en evaluatie

Eind 2022 is een risico-inventarisatie en evaluatie (RIE&E) opgeleverd waarin de risico's in kaart zijn gebracht en de te ondernemen acties om de risico's zoveel mogelijk te beperken. Uit de analyse is gebleken dat aan-z al veel zaken goed op orde heeft. Denk aan de implementatie van;

- Veiligheidsbeleid;
- Beleid ongewenst gedrag;
- BHV-beleid;
- Een ongevallenprotocol;
- Ziekteverzuimbeleid;

6.2.2.4 Ziekteverzuim

In 2022 is het gemiddelde ziekteverzuimpercentage gedaald naar 5,3%. Het langdurig verzuim was 4,3% en het kortdurend verzuim was 1%. In 2021 was het gemiddelde ziekteverzuimpercentage 8%. Door bij iedere verzuimmelding te onderzoeken wat aan-z aan interventies kan uitvoeren om het verzuim positief te beïnvloeden, blijft het kortdurend verzuimpercentage laag. Daarnaast is aan-z op het langdurig verzuim actief om daar waar interventies nodig zijn, deze in te zetten. Vanuit preventie worden er eveneens acties uitgezet. Denk hierbij aan coaching, training, inzet individueel loopbaanbudget, pop-gesprekken, het medewerkerstevredenheidsonderzoek en het besteden van aandacht aan het thema vitaliteit en goed werkgeverschap.



114
verzuim-
meldingen



5,3%
verzuim-
percentage



26,3
verzuimduur
gemiddeld (dagen)



0,8
meldings-
frequentie



Sandy (43): "Ik ben blij met de noise cancelling koptelefoon. Het helpt mij om goed te kunnen concentreren."

6.2.3 Marketing en communicatie

In 2022 zijn er drie campagnes opgezet om onze doelgroepen te informeren, overtuigen en activeren voor onderstaande thema's. Tevens is het thema marktonderzoek (op basis van klantenquêtes) per dienstverleningsgebied opgezet.

Wervingscampagne vrijwilligers

De focus lag in 2022 onder andere op het werven van vrijwilligers. Voor de wervingscampagne hebben we een aantal van onze vrijwilligers en hun vrijwilligerswerk in beeld gebracht. In 2022 werden er vijf 'meet and greets' georganiseerd waarbij geïnteresseerden konden kennismaken met aan-z, het vrijwilligerswerk en de collega's van team welzijn en vrijwilligers. Ze konden vrijwilligers de hemd van het lijf vragen. Tijdens de meet and greets werd er een compilatie getoond van de hierboven genoemde interviews. Scan de QR-code en bekijk het filmpje.



Ter promotie van de meet and greet in Terneuzen alle 60- tot 75-jarigen een uitnodiging in de brievenbus. Voor de meet and greets in Sas van Gent, Axel en Wachtebeke werd de doelgroep

bijgesteld naar alle 65- tot 75-jarigen. De meet and greets in Kaprijke en Assenede zijn alleen digitaal gepromoot. Naast promotie van de meet and greets ontwikkelde we een nieuwe folder met informatie over de vrijwilligersdiensten.

Samen tegen eenzaamheid

Het laatste kwartaal hebben we de start gemaakt van een grootschalige bewustwordingscampagne; 'de gezichten van eenzaamheid'. Een reizende tentoonstelling van tien verhalen en foto's van mensen met (ernstige) eenzaamheidsgevoelens. De tentoonstelling was te zien bij Dethon, het stadskantoor en stadhuis van Gemeente Terneuzen, ziekenhuis ZorgSaam, Markt 4 (Sas van Gent) en Sportcentrum de Vliegende Vaart. Ook op de matrixborden en in de bushokjes in Terneuzen werd aandacht gevraagd voor eenzaamheid. De bewustwordingscampagne bestond tevens uit een radiospotje op de lokale radio, posters en flyers.





Samen in Terneuzen

Sameninterneuzen.nl is een online platform waarop alle activiteiten, initiatieven en organisaties in de gemeente Terneuzen zichtbaar worden. Het is een website van en voor iedereen in de gemeente Terneuzen. Het doel is mensen met elkaar te verbinden. En dat is waar we samen met inwoners, buurthuizen, verenigingen, sportclubs en organisaties in 2022 aan hebben gebouwd.

Ter promotie van Samen in Terneuzen werd er in mei een actie opgezet. Organisaties werden opgeroepen om hun activiteiten te delen op Samen in Terneuzen. Iedereen die deelnam, maakte kans op taart voor alle deelnemers tijdens één van hun activiteiten. Een week lang bezorgde aan-z persoonlijk taarten; van buurthuizen tot lokale sportinitiatieven. De taartenactie kreeg veel (media)aandacht. Daarnaast was Samen in Terneuzen zichtbaar in bushokjes, op (online) advertenties en social media. Middels een digitale nieuwsbrief worden geïnteresseerden op de hoogte gehouden van de ontwikkelingen van Samen in Terneuzen. Het platform is in één jaar van 1 naar 100 organisaties gegroeid, met 142 (terugkerende) activiteiten.

Klanttevredenheid

Onze klanten en medewerkers staan voorop. We willen weten wat er leeft en speelt en willen behoeften in kaart brengen. Dit bereiken we door op een gestructureerde wijze, zoals met een feedbacksurvey of tevredenheidsenquêtes, onze klanten en medewerkers te benaderen. Met de aanschaf van de enquêtesoftware Survio hebben we de beschikking over een betrouwbare enquêtetool waarmee we enquêtes kunnen maken voor elk soort online onderzoek. Naast enquêteontwerp en dataverzameling bevat Survio ook de mogelijkheid voor de analyse van de resultaten.



6.2.4 Huisvesting

De huurovereenkomst van de hoofdlocatie van aan-z, het pand te Markt 1 in Axel, dateert van 2014 en is elk jaar voor een periode van één jaar verlengd. In 2022 is namens Gemeente Terneuzen een nieuwe huurovereenkomst voor een periode van vijf jaar opgesteld. Het vloeroppervlakte dat aan-z gebruikt is hierin verhoogd. Tevens huurt aan-z sinds 2022 een aantal locaties in wijken waar klanten laagdrempelig kunnen binnenlopen. Denk aan de Veste in Terneuzen, Het Meulengat in Sluiskil, de bibliotheek in Terneuzen en de Statie in Sas van Gent. De toenemende aanwezigheid van sociaal werkers, jongerenwerkers, welzijnswerkers en de jeugdopbouwwerker in de wijken en kernen maken aan-z nog zichtbaarder.

6.2.5 IT

In 2022 lag de focus van IT-beheer op optimalisatie en de Microsoft software-upgrade van de IT-infrastructuur. De software van de in gebruik zijnde file- en e-mailserver moest worden vervangen omdat deze niet meer voldeed aan de functionele en technische eisen én kwaliteitsambitie die aan-z zichzelf stelt. Met de vervanging van deze serversoftware is de IT-omgeving verder aangepast om de beschikbaarheid en continuïteit te kunnen waarborgen.

In 2021 lag de focus van IT-beheer op de IT-infrastructuur, ICT-beveiliging en telefonie. De verouderde server is vervangen omdat deze niet meer voldeed aan de functionele- en technische eisen én kwaliteitsambitie die aan-z zichzelf stelt. Daarnaast verwacht aan-z op korte termijn een aantal ontwikkelingen waarin de huidige IT-infrastructuur een belemmering vormt.

ICT-beveiliging

De ICT procedures die in 2021 zijn vastgesteld, zijn uitgebreid met een informatiebeveiliging/cybersecurity protocol. In dit protocol zijn richtlijnen rondom gegevensbescherming vastgelegd, wordt gespecificeerd welke maatregelen worden genomen om veiligheid te garanderen en hoe wordt omgegaan in geval van incidenten.

Telefonie

aan-z beschikt, naast vaste telefonie, over smartphones voor alle medewerkers. aan-z heeft met betrekking tot zowel vaste als mobiele telefonie een aantal doelstelling geformuleerd:

- Bereikbaarheid vergroten en daardoor de dienstverlening verbeteren;
- Mobiel werken (plaats- en tijdsafhankelijk) middels VAMO (koppeling vast-mobiel);
- De flexibiliteit vergroten;
- Kosten inzichtelijk, onder controle en reduceren;
- Enkel betalen voor de diensten die afgenomen/gebruikt worden (schaalbaar);
- Aan de hand van managementrapportages de bedrijfsvoering / dienstverlening verbeteren.

Deze doelstellingen zijn in 2022 behaald en deze worden maandelijks aan de hand van managementrapportages getoetst om de telefonische bereikbaarheid te waarborgen.

Digitale ondertekening

De lean aanpak hebben we toegepast voor de optimalisatie van de ondertekening van documenten. aan-z heeft de digitale handtekeningoplossing van ValidSign gekozen. Hiermee kan aan-z de doorlooptijd van zowel het interne als het externe ondertekeningproces versnellen, fouten verminderen en duurzamer werken.



Frisfeest, Sluiskil

Onze medewerkers bieden waardevol werk dat het verdient om gezien en gewaardeerd te worden. In 2022 koos aan-z er voor om haar dienstverlening door onafhankelijke partij CIIO te laten toetsen. Deze toetsing is met goede resultaten afgerond en als eindresultaat behaalde aan-z het certificaat van het Kwaliteitslabel Sociaal werk.

Met het in 2022 behaalde keurmerk laat aan-z zien dat ze staat voor kwaliteit en continu werkt aan de verdere verbetering van de dienstverlening. Centraal staan het effect van onze dienstverlening op het leven van burgers, de professionaliteit van de medewerkers en de bekwaamheid van de organisatie. De certificering is twee jaar geldig. Daarna wordt de toetsing opnieuw uitgevoerd.

In 2022 stond het onderwerp beveiliging en cybersecurity hoog op de agenda. Er werden enkele technische en organisatorische maatregelen geoptimaliseerd om informatiebeveiliging beter te kunnen waarborgen. Er was extra aandacht voor de informatievoorziening voor belanghebbenden rondom privacyvraagstukken.

6.2.7 Interne controle

In 2022 is de rol van interne controle steviger vormgegeven. Er is een intern controleplan vastgesteld en per kwartaal zijn er rapportages opgeleverd. Tevens is er een uitgebreide fraude- en risicoanalyse uitgevoerd die in het MT is besproken en is vastgesteld. In 2022 is de interne controle uitgebreid met een tweetal thema's, namelijk verlof en bijzondere uitbetalingen.

Controleactiviteiten zijn op orde

- ✓ Logging wijzigingen bankrekeningnummers crediteuren
- ✓ Logging fiattering inkoopfacturen
- ✓ Beheersing van de leveranciers (contractenregister)
- ✓ Ontvangen subsidies (subsidieregister)
- ✓ Opbrengsten maaltijdenlevering

aan-z vindt het belangrijk om kwalitatief hoogstaande dienstverlening te bieden. Het is voor ons van groot belang om te weten hoe onze klanten het contact met aan-z ervaren hebben.

De klachtenregeling heeft tot doel:

- een effectieve en laagdrempelige afhandeling bieden voor onvrede en klachten;
- vroegtijdige signalering van mogelijke fouten en of verbeterpunten;
- klanten die een klacht hebben te helpen;
- de kwaliteit van de dienstverlening van aan-z te bevorderen.

Bij iedere klacht wordt er een gesprek georganiseerd met de klager, de klachtenfunctionaris en de betrokken partijen binnen aan-z. Op deze wijze worden klachten zo snel mogelijk opgelost. De klachten die betrekking hebben op beschikkingen betreffende de Jeugdwet of Wmo gaan rechtstreeks naar de gemeente Terneuzen. Deze worden niet door aan-z behandeld. Klachten omtrent het gedrag/bejegening van en door aan-z medewerkers worden conform de klachtenregeling door aan-z in behandeling genomen.

Klachtenoverzicht

In 2022 zijn er bij aan-z drie klachten ingediend. Twee daarvan zijn 'bijna' klachten. Deze zijn door de klager niet ingediend als officiële klacht, omdat het gesprek met aan-z naar tevredenheid van de klager is verlopen. De klagers voelden zich gehoord en ontvingen een toelichting die antwoord gaf op de klacht. Eén klacht is officieel als klacht door de klachtenfunctionaris behandeld en afgerond.

- ✓ Opbrengen cursussen
- ✓ Autorisaties
- ✓ In- en uitdiensttreding medewerkers
- ✓ Salarisbetalingen en –berekeningen
- ✓ Bijzondere uitbetalingen en verlof

6.2.9 Salariskostenverdeling

In onderstaande tabel is de salariskostenverdeling opgenomen. De kosten zijn toegedeeld op basis van de werkelijk geschreven uren.

* In 2022 is de financiële structuur geoptimaliseerd. Dit onderdeel werd in 2021 binnen een ander programma of taakveld weergegeven.

De totale personeelslasten van 2022 zijn met 125k gedaald ten opzichte van de begroting van 2022. Deze daling is het gevolg van later invullen van vacatures en lagere personeelskosten van het management.

Personeelskostenverdeling	2022	begroting 2022	2021
1 - Welzijn en preventie			
648000 - Jeugdpreventie algemeen	105.711	114.772	258.879
648001 - Iedereen Telt Mee	99.857	113.593	90.231
648003 - Kids2Fun	151.239	204.587	
648004 - JIP Terneuzen	95.024	53.076	
667001 - Alarmering	5.338	8.130	5.747
667002 - Welzijnsactiviteiten en cursussen	580.787	613.868	388.535
667004 - THV*			15.864
667005 - Eenzaamheid	53.996	67.500	5.385
667006 - Leefstijlmakelaar	3.273	15.453	16.709
667007 - Formulierenbrigade en burgeradviseurs	50.782	52.253	
667008 - Tafeltje-dek-je	204.611	209.925	
667021 - Vrijwilligerswerk	229.237	90.650	138.033
667025 - Oekraïne	17.828		
667031 - Weerbaarheid	41.372	50.389	95.332
667040 - Activiteitencommissies en SWO's	10.652	32.523	12.533
	1.649.707	1.626.719	1.027.250
2 - Maatschappelijke ondersteuning			
600103 - Jeugd & Gezin	272.698	304.710	264.726
666201 - Hulp bij huishouden (via zo-net BV)			40.965
667010 - Tafeltje-dek-je*			191.627
667011 - Mantelzorg	33.179	83.149	28.817
667012 - Welkomboerderijen			3.660
667032 - Formulierenbrigade (WNS)*			22.419
667051 - Jeugd & Gezin (kortdurende ondersteuning)	523.343	518.066	464.146
667052 - Detachering scholen	24.468	20.870	34.768
667055 - Familienetwerkberaad	1.900	5.975	
667101 - Wmo	597.660	580.840	390.739
667150 - Algemeen maatschappelijk werk	765.932	721.471	853.160
667151 - THV	12.679	23.656	
	2.231.858	2.258.737	2.295.027
9 - Bedrijfsvoering			
600101 - Organisatiekosten	912.624	1.033.467	1.268.316
	912.624	1.033.467	1.268.316
Personeelslasten totaal	4.794.188	4.918.923	4.590.593

6.2.10 Organisatiekosten

Organisatiekosten uitvoeringsorganisatie						
Exploitatie	2021 werkelijk	2022 begroot primitief	2022 begroot na wijz.	2022 werkelijk	Vershil	V/N
Organisatiekosten						
Lasten	1.694.175	1.589.095	1.448.061	1.256.668	191.393	V
Baten	3.859.422	4.221.088	4.221.088	3.980.207	-240.881	N
Saldo	2.165.247	2.631.993	2.773.027	2.723.539	-49.488	N
Huisvestingskosten						
Lasten	97.673	106.623	126.622	129.783	-3.161	N
Baten	531	0	0	0	0	N
Saldo	-97.141	-106.623	-126.622	-129.783	-3.161	N
Transitie bedrijfsvoering aan-z						
Lasten	1.355	0	0	0	0	N
Baten	0	0	0	0	0	N
Saldo	-1.355	0	0	0	0	
Project transitie bedrijfsvoering (va 2020)						
Lasten	19.736	0	0	0	0	N
Baten	0	0	0	0	0	N
Saldo	-19.736	0	0	0	0	
Project onderzoek BGTS & fiscaal						
Lasten	3.381	0	0	0	0	N
Baten	3.381	0	0	0	0	N
Saldo	0	0	0	0	0	
Project zo-net transitie						
Lasten	148.854	0	0	0	0	N
Baten	148.854	0	0	0	0	N
Saldo	0	0	0	0	0	
Project Corona maatregelen						
Lasten	1.435	0	0	302	-302	N
Baten	1.435	0	0	302	302	V
Saldo	0	0	0	0	0	
Totaal Paragraaf Bedrijfsvoering (Overhead)						
Lasten	1.966.609	1.695.718	1.574.683	1.386.753	187.930	V
Baten	4.013.623	4.221.088	4.221.088	3.980.509	-240.579	N
Saldo	2.047.014	2.525.370	2.646.405	2.593.756	-52.649	N

6.2.11 Openbaarheidsparagraaf

In deze openbaarheidsparagraaf worden activiteiten op hoofdlijnen beschreven die in 2022 uitgevoerd zijn op de volgende thema's: verbetering van de informatiehuishouding, actieve openbaarmaking en passieve openbaarmaking.

Verbetering van de informatiehuishouding

In 2022 is er een start gemaakt om de hieronder beschreven activiteiten te realiseren en in 2023 wordt hier verder op gebouwd. Het volgende is gerealiseerd:

- Samenwerking met de opdrachtgevers naar een hoger niveau gebracht. Transparante afspraken gemaakt rondom taakverdeling en onderlinge afstemming;
- Samen met Gemeente Terneuzen is een visie geformuleerd op het thema informatiehuishouding en openbaarmaking (vastgelegd in huishoudelijk reglement);
- Inventarisatie uitgevoerd op gegevensbestanden met het oog op de beschikbaarheid en toegankelijkheid op korte en lange termijn;
- Documentair structuurplan opgesteld;
- Keuze gemaakt voor de aanschaf van een documentmanagementsysteem.

Actieve openbaarmaking

Onder actieve openbaarmaking verstaan we de activiteiten die vanuit aan-z worden ondernomen om informatie uit zichzelf openbaar te maken voor de samenleving en politiek. In 2022 zijn hiervoor de volgende activiteiten gerealiseerd:

- Op de website van aan-z is een nieuwe pagina aangemaakt waarop belangrijke informatie over het bestuur van aan-z te vinden is;
- Data, agenda en actielijst van de bestuursvergaderingen worden gepubliceerd;
- Alle relevante documenten en besluiten worden gepubliceerd;
- Spreekrecht voor burgers is geïntroduceerd.

Passieve openbaarmaking

Onder passieve openbaarmaking verstaan we het openbaar maken van informatie naar aanleiding van een verzoek uit de samenleving, zoals de Wob-verzoeken. In 2022 werden er geen Wob-verzoeken ingediend.



6.3 Paragraaf verbonden partijen

De Besloten Vennootschap zo-net heeft een naamswijziging ondergaan en is gewijzigd in zo-lekker. Onder de naam zo-net werden in het verleden de dienst 'hulp bij huishouden' aan klanten aangeboden en de keukenactiviteiten van het bereiden van koelverse maaltijden van tafeltje-dek-je. Nu vinden onder de naam zo-lekker alleen nog de keukenactiviteiten voor de gemeente Terneuzen plaats. De keukenactiviteiten van zo-lekker voorzien in het bereiden van dagverse maaltijden tafeltje-dek-je, als voorliggende voorziening van de Wmo. De dagverse maaltijden worden door de vrijwilligers van aan-z bij de klanten bezorgd.

Vestigingsplaats	Terneuzen
Programma	Maatschappelijke ondersteuning
Doel en openbaar belang	Het vervaardigen van kant en klare maaltijden. Het gestort aandelenkapitaal bestaat uit 1 aandeel van € 1,00 nominaal n.v.t.
Eigen Vermogen	Benelux Groepering voor Territoriale Samenwerking aan-z (enig aandeelhouder)
Vreemd Vermogen	
Partners	Vertegenwoordiging gemeente: Laszlo van Voorde
Bestuurlijk belang	
Eigen vermogen	01-01-2022:€ 1 31-12-2022: € 1
Vreemd vermogen	-
Veranderingen 2022	-
Financieel resultaat 2022	Nihil
Financieel belang	aan-z is de enige aandeelhouder
Risico's	Stijgende prijzen van inkoop van levensmiddelen, meer armoede en hierdoor minder afname van maaltijden, aantal keukencursisten van Werkservicepunt Zeeuws-Vlaanderen staat onder druk.



6.3.1 zo-lekker: keukenactiviteiten



De keuken van zo-lekker bood in 2022 dagelijks zo'n 300 huishoudens in de gemeente Terneuzen een vers bereide maaltijd van tafeltje-dek-je. De vraag naar koelversmaaltijden, maaltijden die de klant op een zelfgekozen tijdstip kan opwarmen, nam in 2022 toe.

In 2022 bleek uit een klanttevredenheidsonderzoek dat de verse, gezonde maaltijden uit eigen regio en de persoonlijke aandacht van de vrijwilligers die de maaltijden bezorgen, voor de klant als heel positief worden ervaren. Tafeltje-dek-je werd met een gemiddelde score van 8 beoordeeld.

In 2022 vierde zo-lekker haar 5-jarig bestaan. Zowel de klanten als vrijwilligers mochten hiervan meegenieten. Naast aandacht voor het jubileum was er (media)aandacht voor het aanbod tafeltje-dek-je. De zichtbaarheid van zo-lekker nam toe.

Ondersteuning namens Dethon

In totaal bood de keuken van zo-lekker in 2022 19 werkervaringsplaatsen voor mensen met een afstand tot de arbeidsmarkt en mensen die moeite hebben om te participeren in de maatschappij. Ten opzichte van 2021 is het aantal keukencursisten van Werkservicepunt Zeeuws-Vlaanderen, het RBL en UWV licht gedaald, met een blijvend tekort aan keukenondersteuning als gevolg. De ondersteuning van personele inzet door Dethon werd dan ook gecontinueerd. De administratie van zo-lekker wordt sinds 2022 door aan-z uitgevoerd.

Kostendekkend

Tot maart 2022 werd zo-lekker kostendekkend geëxploiteerd. Door onvoorziene factoren zoals de oorlog in Oekraïne en de daaruit ontstane inflatie zijn de inkoopkosten van grondstoffen met circa 20% gestegen. Hierdoor ontstond de noodzaak om de maaltijdverkoopprijzen te indexeren.

Verkenning nieuwe activiteiten

Om een kostendekkend geheel te realiseren is een stijging van het aantal te produceren maaltijden noodzakelijk. Van hieruit worden momenteel dan ook een aantal initiatieven onderzocht op haalbaarheid:

- Samenwerking buiten Terneuzen met als doel het verkoopgebied van koelversmaaltijden uit te breiden;
- Samenwerking Dethon met zo-lekker als praktijkcursusaanbieder assistent horeca backoffice niveau 1;
- Uitbreiden en heropstarten opentafelformule's (Samen Eten) waarbij zo-lekker maaltijden in bulk aanlevert. Vrijwilligers dragen zorg voor het klaarzetten, opscheppen, afruimen en schoonmaken van het geheel;
- Pilot schoollunches. We zijn eind 2022 gestart met het verzorgen van 'basis ontbijtpakketten' ten behoeve van een aantal Elevantio scholen binnen de regio Terneuzen. Na evaluatie is besloten deze pilot door te zetten tot de zomervakantie 2023.

6.4 Paragraaf weerstandsvermogen en risicobeheersing

Het weerstandsvermogen geeft de mate aan waarin wij in staat zijn financiële tegenvallers op te vangen. Het bestaat uit de relatie tussen de weerstandscapaciteit en de risico's waarvoor geen voorzieningen zijn getroffen en die van materiële betekenis kunnen zijn in relatie tot de financiële positie.

6.4.1 Weerstandsvermogen

Een sluitende begroting (structureel evenwicht tussen lasten en baten) garandeert niet dat forse onvoorziene tegenvallers opgevangen kunnen worden. Een financiële buffer is daarom wenselijk. Deze buffer bestaat uit een bepaalde vrije ruimte in de begroting en een voldoende sterke vermogenspositie. Wij bepalen zelf de omvang van de vrije ruimte en het vrij aanwendbare vermogen.

Weerstandscapaciteit

Onder weerstandscapaciteit verstaan wij de middelen en mogelijkheden waarover wij beschikken om niet begrote kosten te dekken. Dit is slechts een bedrag van €22.020. Hierdoor heeft aan-z inmiddels onvoldoende reserves om tegenvallende resultaten in enig jaar zelf op te kunnen vangen. In maart 2020 is een geactualiseerde financiële verordening door het algemeen bestuur geaccordeerd waarin is vastgelegd dat het resultaat van aan-z in enig jaar ten goede of ten laste komt van de gemeente Terneuzen, dit omdat aan-z reëel begroot en geen buffers heeft om dit op te vangen. Het bestuur heeft reeds, in de laatste vergadering van 2022, besloten om het resultaat in de jaarrekening van 2022 te verwerken als af te dragen aan de gemeente Terneuzen.



Route 55, Wachtebeke

6.4.2 Risico's

Een risico is een mogelijkheid dat in een gegeven periode en situatie positieve verwachtingen niet worden waargemaakt. Niet alle risico's zijn belangrijk voor het weerstandsvermogen. Het betreft vooral de risico's die niet zijn ondervangen of afgedekt. Hieronder beschrijven wij de belangrijkste risico's op basis van relevantie voor aan-z en de maatregelen die ondernomen zijn om deze risico's te ondervangen.

Financiële risico's

Zoals vastgelegd in de financiële verordening werkt aan-z met een zeer beperkt eigen vermogen, waardoor het niet in staat is zelf in enig jaar financiële tegenvallers op te vangen. Dit is ondervangen door in de financiële verordening expliciet te maken, dat positieve en negatieve resultaten ten gunste of ten laste van de gemeente Terneuzen komen, waarbij aan-z zorg draagt voor een reële begroting.

Als subsidies voor bepaalde onderdelen van de dienstverlening zouden wegvallen, is aan-z niet of onvoldoende in staat hierop direct te anticiperen. De meeste medewerkers zijn in vaste dienst, waardoor directe afbouw niet of nauwelijks mogelijk is.



Coronavirus

In 2022 had het coronavirus geen noemenswaardig impact op de dienstverlening. Activiteiten waren in 2022 weer op volle sterkte.

Risicobeheersing

Aan de hand van diverse sessies met het managementteam is een risicoanalyse uitgevoerd en een Risk Control Matrix opgesteld. Hier is een afweging gemaakt tussen risico en impact. In vergelijking met vorig jaar zien we dat de impact en/of de kans per risico lager is geworden. Dit zijn de effecten van de maatregelen die eerder in gang zijn gezet die effectief blijken te zijn. Voorbeelden hiervan zijn:

- Goed ingerichte en ingewerkte (deel)processen;
- Verhoging van transparantie en betrouwbaarheid door 4-ogen principe dat bij verschillende (deel)processen wordt toegepast.

Nieuwe risico's

Toename hulpvragen door verlies koopkracht inwoners

Steeds meer mensen hebben te maken met (financiële) problemen. Als gevolg hiervan zien we ook steeds meer (sociaal)emotionele problemen. Dit wordt met name veroorzaakt doordat een steeds grotere groep door prijsstijgingen niet meer kan rondkomen met het bestaande inkomen.

Toename hulpvragen door situatie Oekraïne

Daarnaast is de stijging ook een gevolg van de ondersteuning die wordt gevraagd bij de opvang van vluchtelingen uit Oekraïne. Als de stijging doorzet en de omvang van de dienstverlening van aan-z hetzelfde blijft, dan kan aan-z wellicht op termijn niet iedereen helpen. Om dit te voorkomen blijft aan-z alle hulpvragen goed monitoren en gezamenlijk met de opdrachtgever op zoek gaan naar een geschikte oplossing.

Hogere kosten (inflatie en volumes)

De primaire opdrachtgever, de gemeente Terneuzen, blijft haar subsidies verstrekken. Daarmee loopt aan-z geen continuïteitsrisico. Voor zo-lekker is het anders. Hier dienen de kosten gedekt te worden door de verkoop van de maaltijden. Hier merken we de stijgende prijzen bij inkoop van levensmiddelen in de keuken van zo-lekker. Dit wordt gecompenseerd door een verhoging in de verkoopprijzen. Voor de overige kostencomponenten voor aan-z en zo-lekker worden er ook procentueel hogere kostenstijging verwacht. Deze kostenstijging dient opgevangen te worden door de prijsindexering van de budgetsubsidie.

Fraudeanalyse

Naast een risicoanalyse is er ook een fraudeanalyse uitgevoerd. Hierbij werd gekeken naar de activiteiten waarbij het mis kan gaan en de factoren die een rol kunnen spelen bij het plegen van fraude. Op basis hiervan werd een inschatting gemaakt van hoe gevoelig aan-z is voor fraude en welke preventieve maatregelen zijn er ondernomen of dienen ondernomen te worden om fraude te beperken. Conclusie: aan-z is momenteel zo ingericht dat het risico op fraude laag blijft en de gevolgen ervan zoveel mogelijk beperkt blijven. De basis van deze inrichting is te vinden in de cultuur en het gedrag binnen aan-z. Daarnaast zijn procedures opgesteld en controlemaatregelen getroffen. Hieronder enkele voorbeelden:

- 4-ogen principe wordt overal toegepast of er is intern toezicht ingericht;
- Normen en waarden van aan-z worden met alle nieuwe medewerkers besproken tijdens het kennismakingsgesprek;
- Er wordt geïnvesteerd in de communicatie intern en extern;
- Medewerkers en vrijwilligers dienen in het bezit te zijn van een Verklaring Omtrent Gedrag (VOG);
- Alle medewerkers hebben structurele voortgangsgesprekken;
- Jaarlijks wordt er tevredenheidsonderzoek gehouden met opvolging.



aan-z bouwt aan een verbonden samenleving met tevreden klanten en medewerkers. Vooruitkijkend naar het jaar 2023 zijn er diverse thema's waar we onze focus op leggen. Centraal staat verbinding. In alles wat we doen zoeken we de verbinding tussen en met individuen, vrijwilligers en organisaties:

Preventief en dichtbij

We breiden onze aanwezigheid in wijken en wijkgebouwen, dichtbij de inwoners, in 2023 verder uit. Zo halen we actief de wensen en behoeften van onze inwoners op en kunnen we problemen tijdig signaleren en samen oplossen. Het voorkomen van curatieve zorg wordt steeds belangrijker. Preventie is dan ook een belangrijk thema voor alle teams binnen aan-z. We doen wat nodig is om inwoners tijdig en dichtbij te kunnen ondersteunen. We zien onszelf als de schakel tussen klanten en hun netwerk, burgerinitiatieven, buurten, vrijwilligers en organisaties.

Klantinformatie ophalen en integreren

We zoeken continu naar vernieuwing, volgen trends in het werkveld en de maatschappij en we innoveren onze dienstverlening. We focussen op het onderzoeken van de medewerkers- en klanttevredenheid. Door middel van structureel onderzoek wordt de mate van tevredenheid binnen en buiten de organisatie gemonitord. De resultaten uit het onderzoek worden geanalyseerd en verbeterpunten worden doorgevoerd.



1 | Balans per 31 december 2022 met toelichting

Balans per 31 december 2022

ACTIVA		31-12-2022	31-12-2021
Vaste activa			
<i>Materiële vaste activa</i>			
Overige investeringen met economisch nut	129.103	129.103	135.685
<i>Financiële vaste activa</i>			
Kapitaalverstrekking deelnemingen	1	1	1
Totaal vaste activa		129.104	135.686
Vlottende activa			
<i>Uitzettingen < 1jaar</i>			
Vorderingen op openbare lichamen	64.258	496.982	778.259
Uitzettingen in 's Rijks schatkist	369.409		20.678
Overige vorderingen	64.809		691.397
Voorziening dubieuze debiteuren	-1.494		68.421
			-2.238
<i>Liquide middelen</i>			
Kassaldi		222.152	175.005
Banksaldi	222.054		174.907
Kruisposten	98		98
<i>Overlopende activa</i>			
Overige nog te ontvangen bedragen en vooruitbetaalde bedragen	295.154	295.154	264.840
Totaal vlottende activa		1.014.288	1.218.104
Totaal generaal		1.143.392	1.353.790

Balans per 31 december 2022

PASSIVA	31-12-2022	31-12-2021
Vaste passiva		
<i>Eigen vermogen</i>	30.133	30.133
Algemene reserve	22.020	22.020
Bestemmingsreserves	8.113	8.113
Gerealiseerd resultaat		
Gerealiseerd resultaat		
Voorzieningen		
Voorziening overmatig verlof	26.879	38.349
Totaal vaste passiva	57.012	68.482
Vlottende passiva		
<i>Netto vlottende schulden < 1 jaar</i>	213.193	179.078
Overige schulden	213.193	179.078
Overlopende passiva		
Nog te betalen bedragen	606.283	819.201
Nog te betalen gemeente Terneuzen saldo 2022	266.904	287.030
Totaal vlottende passiva	1.086.380	1.285.308
Totaal generaal	1.143.392	1.353.790

Grondslagen voor waardebeoordeling en resultaatbeoordeling

De jaarrekening is opgesteld met inachtneming van de voorschriften zoals opgenomen in het Besluit Begroting en Verantwoording provincies en gemeenten (BBV) en de verordening ex artikel 212 Gemeentewet, waarin het algemeen bestuur op 3 maart 2020 de uitgangspunten heeft vastgelegd voor het financiële beleid, de regels voor het financiële beheer en voor de inrichting van de financiële organisatie.

Algemene grondslagen voor het opstellen van de jaarrekening

De waardering van de activa en passiva en de bepaling van het resultaat vinden plaats op basis van historische kosten. Tenzij bij het desbetreffende balanshoofd anders is vermeld, worden de activa en passiva opgenomen tegen nominale waarden.

De baten en lasten worden toegerekend aan het jaar waarop zij betrekking hebben. Baten en winsten worden slechts genomen voor zover zij op balansdatum zijn gerealiseerd. Verliezen en risico's die hun oorsprong vinden voor het einde van het begrotingsjaar, worden in acht genomen indien zij voor het opmaken van de jaarrekening bekend zijn geworden. Personeelslasten worden in principe toegerekend aan het boekjaar waarop ze betrekking hebben. Als gevolg van het formele verbod op het opnemen van voorzieningen c.q. schulden uit hoofde van jaarlijks terugkerende arbeidskosten gerelateerde verplichtingen van vergelijkbaar volume, worden sommige personele lasten echter toegerekend aan de periode waarin uitbetaling plaatsvindt. Hieronder verstaan we componenten zoals ziektekostenpremie ten behoeve van gepensioneerden en overlopende vakantieged- en verlofaanspraken.

Voor arbeidskosten gerelateerde verplichtingen van een jaarlijks vergelijkbaar volume wordt geen voorziening getroffen of op andere wijze een verplichting opgenomen. De referentieperiode is dezelfde als die van de meerjarenraming, te weten vier jaar. Indien er sprake is van (eenmalige) schokeffecten (bijvoorbeeld door reorganisatie) dient wel een verplichting opgenomen te worden.

Balans

Materiële vaste activa

De materiële vaste activa bestaan uitsluitend uit investeringen met een economisch nut. Activa worden gewaardeerd op basis van de verkrijgings- of vervaardigingsprijs. De verkrijgingsprijs omvat de inkoopprijs en de bijkomende kosten. De vervaardigingsprijs omvat de aanschaffingskosten van de gebruikte grond- en hulpstoffen en de overige kosten, welke rechtstreeks aan de vervaardiging kunnen worden toegerekend, inclusief de direct te relateren salariskosten. In de vervaardigingsprijs kunnen voorts worden opgenomen een redelijk deel van de indirecte kosten en de rente over het tijdvak dat aan de vervaardiging van het actief kan worden toegerekend; in dat geval vermeldt de toelichting dat deze rente is geactiveerd. De gehanteerde afschrijvingstermijnen zijn opgenomen bij de toelichting op de balans.



Vaste activa

Overige materiële vaste activa	31-12-2022	31-12-2021
investeringen t.b.v. organisatie	85.730	82.804
investeringen maaltijdvoorzieningen	43.374	52.880
TOTAAL	129.103	135.685

Financiële vaste activa

Participaties in het aandelenkapitaal van NV's en BV's (kapitaalverstrekkingen aan deelnemingen in de zin van het BBV) zijn gewaardeerd tegen de verkrijgingsprijs van de aandelen. Indien de waarde van de aandelen onverhoopt structureel mocht dalen tot onder de verkrijgingsprijs, zal afwaardering plaatsvinden. Tot dusver is een dergelijke afwaardering gelukkig niet noodzakelijk gebleken. De actuele waarde ligt ruim boven de verkrijgingsprijs.

Uitzettingen met een rente typische looptijd korter dan één jaar: vorderingen

De vorderingen worden gewaardeerd tegen nominale waarde. Voor verwachte oninbaarheid is een voorziening in mindering gebracht. De voorziening wordt statisch bepaald op basis van de geschatte inningskansen.

Liquide middelen en overlopende posten

Deze activa worden tegen nominale waarde opgenomen.

Vlottende passiva

De vlottende passiva worden gewaardeerd tegen de nominale waarde.

Toelichting op de balans per 31 december 2022

De investeringen 2022 betreffen:

- Investeringen organisatie: aanschaf laptops, mobiele telefoons, serverlicenties en vervanging van meer dan 30 bureaustoelen (dit laatste was een aanbeveling vanuit het medewerkerstevredenheidsonderzoek).
- Investeringen maaltijdvoorziening: aanschaf maaltijdkoffers, schalen, deksels en temperatuurloggers.

De afschrijvingstermijnen voor vaste activa zijn in lijn met het afschrijvingsbeleid zoals vastgesteld in de financiële verordening:

- Investeringen t.b.v. maaltijdbezorging: 5 jaar
- Pc's/laptops/software/telefonie e.d.: 3 jaar
- Kantoormateriaal, inventaris en meubilair: 5 jaar
- Vloeren: 5 jaar

Overige investeringen worden afgeschreven op basis van de verwachte levensduur.

Financiële vaste activa	31-12-2022	31-12-2021
kapitaalverstrekking/deelneming zo-net B.V.	1	1
TOTAAL	1	1

aan-z neemt voor 100% deel aan de besloten vennootschap zo-lekker B.V.

Voor een nadere specificatie van de boekwaarde van de vaste activa per 31 december 2022 en verloop daarvan verwijzen wij u naar het overzicht Verloop vaste activa op de volgende pagina.

Vaste activa

Omschrijving activa	Boekwaarde 01-01-2022	Investering en	Des investering en	Afschrijving 2022	Boek- waarde 31-12-2022
Materiële vaste activa					
<u>Investeringen met economisch nut</u>					
Overige materiële vaste activa aan-z tbv organisatie	82.804	42.488		39.563	85.729
Totaal overige materiële vaste activa t.b.v. organisatie	82.804	42.488		39.563	85.729
Overige materiële vaste activa t.b.v. maaltijdvoorziening	52.880	12.624		22.130	43.374
Totaal overige materiële vaste activa t.b.v. maaltijdvoorziening	52.880	12.624		22.130	43.374
Totaal materiële vaste activa	135.684	55.112		61.693	129.103
Financiële vaste activa	1				1
Totaal financiële vaste activa	1				1
Totaal vaste activa	135.685	55.112		61.693	129.104

Vlottende activa

Uitzettingen < 1 jaar	31-12-2022	31-12-2021
Vorderingen op overheidslichamen	64.258	20.678
Vorderingen maaltijden	64.809	68.421
Uitzettingen in 's Rijks schatkist	369.409	691.397
Voorziening dubieuze debiteuren	1.494-	2.238-
Overige vorderingen		
TOTAAL	496.982	778.259

De vorderingen waarderen wij tegen nominale waarde. Onder de uitzettingen <1 jaar valt ook het zogenaamde schatkistbankieren. Bij het opmaken van de jaarrekening zijn de overige vorderingen, zover als mogelijk, afgewikkeld.

Schatkistbankieren

Begin april 2016 is aan-z begonnen met schatkistbankieren op basis van de Regeling schatkistbankieren decentrale overheden. Decentrale overheden en gemeenschappelijke regelingen (onder Nederlands recht) zijn verplicht om hun overtollige middelen in 's Rijks schatkist aan te houden. Om het dagelijkse kasbeheer te vereenvoudigen is er een drempelbedrag, afhankelijk van het begrotingstotaal, dat buiten de schatkist mag worden gehouden.

De drempel is gelijk aan 2,0% van het begrotingstotaal indien het begrotingstotaal lager is dan € 500 miljoen, waarbij het drempelbedrag minimaal € 1 miljoen bedraagt. De drempel is nooit lager dan € 1 miljoen. De tabel geeft de berekening weer op basis van alle bankrekeningen die aan-z beheert. In 2022 heeft er geen overschrijding van het drempelbedrag plaatsgevonden.

Berekening benutting drempelbedrag schatkistbankieren (bedragen x € 1000)					
		Verslagjaar 2022			
(1)	Drempelbedrag	1000			
		Kwartaal 1	Kwartaal 2	Kwartaal 3	Kwartaal 4
(2)	Kwartaalcijfer op dagbasis buiten 's Rijks schatkist aangehouden middelen	154	161	161	170
(3a) = (1) > (2)	Ruimte onder het drempelbedrag	846	839	839	830
(3b) = (2) > (1)	Overschrijding van het drempelbedrag	-	-	-	-
(1) Berekening drempelbedrag					
		Verslagjaar			
(4a)	Begrotingstotaal verslagjaar	6.795			
(4b)	Het deel van het begrotingstotaal dat kleiner of gelijk is aan € 500 miljoen	6.795			
(4c)	Het deel van het begrotingstotaal dat de € 500 miljoen te boven gaat				
(1) = (4b)*0,02 + (4c)*0,002 met een minimum van €1.000.000 als het begrotingstotaal kleiner of gelijk is aan 500 mln. En als begrotingstotaal groter dan € 500 miljoen is is het drempelbedrag gelijk aan € 10 miljoen, vermeerderd met 0,2% van het deel van het begrotingstotaal dat de € 500 miljoen te boven gaat.	Drempelbedrag	1000			
(2) Berekening kwartaalcijfer op dagbasis buiten 's Rijks schatkist aangehouden middelen					
		Kwartaal 1	Kwartaal 2	Kwartaal 3	Kwartaal 4
(5a)	Som van de per dag buiten 's Rijks schatkist aangehouden middelen (negatieve bedragen tellen als nihil)	13.880	14.625	14.794	15.598
(5b)	Dagen in het kwartaal	90	91	92	92
(2) - (5a) / (5b)	Kwartaalcijfer op dagbasis buiten 's Rijks schatkist aangehouden middelen	154	161	161	170

Liquide middelen	31-12-2022	31-12-2021
Banksaldi	170.088	133.564
Banksaldi activiteitencommissies	51.966	41.343
Kruisposten	98	98
TOTAAL	222.151	175.005

De liquide middelen zijn tegen nominale waarde opgenomen. Er is in 2020 een kredietfaciliteit van € 400.000 afgesloten bij de BNG. Hier is geen gebruik van gemaakt in 2022.

Overlopende activa	31-12-2022	31-12-2021
Nog te ontvangen bedragen	190.317	207.403
Vooruitbetaalde bedragen	104.837	57.438
TOTAAL	295.154	264.840

De overlopende activa zijn tegen nominale waarde opgenomen. Onder overlopende activa vallen onder meer de nog te ontvangen bedragen.

PASSIVA

Eigen vermogen

Reserves	31-12-2022	31-12-2021
Algemene reserve	22.020	22.020
Bestemmingsreserves	8.113	8.113
TOTAAL	30.133	30.133

Reserves zijn vermogensbestanddelen die als eigen vermogen zijn aan te merken en die bedrijfseconomisch vrij te besteden zijn.

Aan reserves kunnen zij een bepaalde bestemming geven, de bestemmingsreserves. De algemene reserve heeft vooral een algemene bufferfunctie. Bestemmingsreserves worden ingezet naar rato van de gemaakte kosten, ook als dat (qua fasering in de tijd) afwijkt van de begroting.

De beperkte algemene reserve uit 2021 is in stand gebleven in 2022.



Overzicht reserves, exclusief rekeningresultaat

	Stand per 1 jan 2022	Toe- voegingen	Ont- trekkingen	Stand per 31 dec 2022
Algemene reserves				
Algemene reserve	22.020			22.020
Totaal Algemene reserves	22.020	0	0	22.020
Bestemmingsreserves				
Transitie Bedrijfsvoering	8.113		0	8.113
Totaal Bestemmingsreserves	8.113	0	0	8.113
Saldo	30.133	0	0	30.133

Voorzieningen

Het verloop van de voorzieningen in 2022 wordt in het hierna opgenomen overzicht weergegeven:

Voorzieningen	Boekwaarde		Vrijval	Aanwending	Boekwaarde
	31-12-2021	Toevoeging			31-12-2022
Voorziening overmatig verlof	38.349		11.470		26.879
	38.349	-	11.470	-	26.879



De vriendengroep van JIP Terneuzen

De mutatie op de voorziening betreft:

Vrijval in de voorziening vanwege meer verlofuren benut in 2022. Resterend bedrag betreft de verlofuren (hoger dan 50 uur) per medewerker. Deze uren zijn conform intern beleid voorzien.

Vlottende passiva

Kortlopende schulden	31-12-2022	31-12-2021
Crediteuren	213.193	179.078
TOTAAL	213.193	179.078

De vlottende passiva waarden wij tegen nominale waarde. Bij het opmaken van de jaarrekening zijn de kortlopende schulden grotendeels afgewikkeld.

Overlopende passiva	31-12-2022	
Belastingen en sociale premies	367.709	264.836
Nog te betalen bedragen	378.016	789.525
Overige vooruitontvangen bedragen	127.462	51.870
TOTAAL	873.187	1.106.230

De daling in de nog te betalen bedragen ten opzichte van vorig jaar betreft met name de reeds terugbetaalde voorschot ziekte uren Wmo (€ 193.000) en de eindafrekening rondom de huishoudelijke hulp zo-net 2021 (€ 175.000) die reeds volledig is afgewikkeld. De overige vooruit ontvangen bedragen (€ 127.765) bestaan met name uit een bedrag van € 36.568 vooruit ontvangen projectsubsidie zoals onderstaand vermeld en een meerjarensubsidie ten behoeve van het thema eenzaamheid.

Project	Subsidie bedrag	Besteed tm 2021	Besteed 2022	niet besteed retour	Stand 31-12-2022
Subsidie project BGTS/Fiscaal	50.000	29.828			20.172
(Budget)subsidie t.b.v. Corona	45.000	28.604	302		16.094
Subsidie Eenzaamheid	85.000		11.295		73.705
					109.972



Lasergamen met Kids2Fun, Koewacht

Niet uit de balans blijkende verplichtingen

Onder de niet uit de balans blijkende verplichtingen worden belangrijke financiële verplichtingen vermeld waaraan de organisatie voor toekomstige jaren is verbonden. aan-z heeft diverse meerjarige contracten ten aanzien van de bedrijfsvoering (waaronder ICT, salarisadministratie en verzekeringen). Tevens zijn er verplichtingen aan haar medewerkers rondom verlof en intern loopbaan budget.

NUBBV

Onderdeel	Leverancier	Betreft	bedrag
Klantenadministratie	Adsysco	Regicare: cursusadministratie/facturatie/ klanten	€ 71.920
ILB	Medewerkers	Intern loopbaan budget	€ 70.129
Verlofuren	Medewerkers	Verlofuren < 50 uur per medewerker (uren > 50 zijn voorzien)	€ 58.034
Financiële administratie	Parentix	Licenties Cloud Services t.b.v. Exact Globe en ScanSys	€ 7.053
	Exact	Licenties Exact Globe (for Finance) financieel pakket, inclusief support Axians/Exact	€ 9.421
Automatisering	Exact	Synergy documentatie/archief	€ 3.006
	Engage	Engage software	€ 7.744
	Develop	Kopieerkosten	€ 6.370
Verzekeringen	AON	Ongevallen collectief/autocasco	€ 7.267
Kantine	Redbeans	huur ed koffieautomaat	€ 6.744
Loonadministratie	ADP	Lonen NL	€ 32.000
	Acerta	Lonen BE	€ 1.800
Huur	gemeente Terneuzen	huur Markt 1	€ 50.500
	gemeente Terneuzen	huur Jacob Cats	€ 29.483



Water voor de vrijwilligers van tafeltje-dek-je tijdens de warme zomerdagen

2 | Overzicht baten en lasten, inclusief analyse rekeningresultaat

Overzicht lasten en baten

Omschrijving	Lasten			Baten		
	Begroting primitief	Begroting na wijziging	Werkelijk	Begroting primitief	Begroting na wijziging	Werkelijk
Welzijn en preventie	1.489.878	2.853.038	2.904.893	332.942	1.232.757	1.249.593
Maatschappelijke ondersteuning	3.149.135	2.312.872	2.288.655	1.855.702	1.340.748	1.350.198
Algemene dekkingsmiddelen	75.000	45.000				
Bedrijfsvoering (overhead)	1.695.718	1.574.683	1.386.752	4.221.088	4.221.088	3.980.509
Totaal	6.409.732	6.785.593	6.580.301	6.409.732	6.794.593	6.580.301

Gerealiseerd totaal saldi van baten en lasten 0 9.000 0 (a)

Mutaties reserves

Omschrijving	toevoegingen			onttrekkingen		
	Begroting primitief	Begroting na wijziging	Werkelijk	Begroting primitief	Begroting na wijziging	Werkelijk
Welzijn en preventie						
Maatschappelijke ondersteuning						
Algemene dekkingsmiddelen						
Bedrijfsvoering (overhead)						
Totaal						

Gerealiseerde resultaat 0 9.000 0

Waarvan incidentele baten en lasten 0 0 30.825 (b)

Structureel gerealiseerd resultaat 0 9.000 30.825 (a+b)

In de hierna opgenomen analyse gaan wij in op de belangrijkste verschillen ten opzichte van de ramingen.

Programma welzijn en preventie

Exploitatie	2021 werkelijk	2022 begroot primitief	2022 begroot na wiz.	2022 werkelijk	Verschil	V/N
Lasten	1.280.088	1.489.878	2.853.038	2.904.893	-51.855	N
Baten	353.243	332.942	1.232.757	1.249.593	16.836	V
Totaal saldo van baten en lasten	-926.845	-1.156.936	-1.620.281	-1.655.300	-35.019	N
Mutaties reserves	0	0	0	0	0	N
Resultaat	-926.845	-1.156.936	-1.620.281	-1.655.300	-35.019	N

Afwijkingen ten opzichte van de begroting

1-Welzijn en preventie

lasten	Structureel	Incidenteel	Totaal
Hogere kosten door beter lopende cursusactiviteiten	-11.379		-11.379
Hogere personeelslasten Welzijn en vrijwilligers (obv tijdgeschreven uren)	-66.202		-66.202
ITM kosten overhead worden niet doorbelast	24.807		24.807
Lagere personeelslasten Jeugdpreventie (obv tijdgeschreven uren)	43.214		43.214
Hogere kosten activiteiten Jeugdpreventie (inzet auto)	-16.798		-16.798
Hogere kosten door focus op aanpak eenzaamheid		-21.382	-21.382
Hogere kosten huur activiteitencommissies	-8.672		-8.672
Lagere kosten alarmering	3.720		3.720
	-31.311	-21.382	-52.693
baten	Structureel	Incidenteel	Totaal
Extra subsidie Weerbaarheid		10.000	10.000
Hogere inkomsten door beter lopende cursusactiviteiten	11.607		11.607
Minder geleverde maaltijden door (energie)crisis en armoede	-20.155		-20.155
Correctie dubieze debiteuren tm 2020		4.411	4.411
Subsidie Eenzaamheid hoger in '22 door extra inzet uren		11.295	11.295
	-8.548	25.706	17.158
	-39.858	4.324	-35.535

Programma Maatschappelijke ondersteuning

Exploitatie	2021	2022	2022	2022	Verschil	V/N
	werkelijk	begroot primitief	begroot na wijz.	werkelijk		
Lasten	4.822.063	3.149.135	2.312.872	2.288.655	24.217	V
Baten	3.682.157	1.855.702	1.340.748	1.350.198	9.450	V
Totaal saldo van baten en lasten	-1.139.906	-1.293.433	-972.124	-938.457	33.667	V
Mutaties reserves	0	0	0	0	0	N
Resultaat	-1.139.906	-1.293.433	-972.124	-938.457	33.667	V

Afwijkingen ten opzichte van de begroting

2-Maatschappelijke Ondersteuning

lasten	Structureel	Incidenteel	Totaal
Hogere personeelslasten Maatschappelijk werk (obv tijdgeschreven uren)	-33.484		-33.484
Lagere personeelslasten Jeugd (obv tijdgeschreven uren)	27.213		27.213
Lagere personeelslasten Wmo (obv tijdgeschreven uren)	33.150		33.150
Hogere kosten afwikkeling Huishoudelijke hulp		-5.828	-5.828
Lagere kosten Wlz	3.336		3.336
	30.215	-5.828	24.387
baten	Structureel	Incidenteel	Totaal
Meer detacheringsuren geleverd op scholen		7.092	7.092
Subsidie Kleuterkansgroep herberekening		4.630	4.630
Subsidie NPO Jeugd en gezin hoger in '22 door andere fasering		11.667	11.667
Lager dan geprognostiseerd gegarandeerd bedrag THV		-9.950	-9.950
Lagere inkomsten Wlz	-3.884		-3.884
	-3.884	13.438	9.555
	26.332	7.610	33.942

Overzicht overhead

Exploitatie	2021 werkelijk	2022 begroot primitief	2022 begroot na wiz.	2022 werkelijk	Vershil	V/N
Lasten	1.966.609	1.695.718	1.574.683	1.386.752	187.931	V
Baten	4.013.623	4.221.088	4.221.088	3.980.509	-240.579	N
Totaal saldo van baten en lasten	2.047.014	2.525.370	2.646.405	2.593.757	-52.648	N
Mutaties reserves	0	0	0	0	0	N
Resultaat	2.047.014	2.525.370	2.646.405	2.593.757	-52.648	N

Algemene dekkingsmiddelen

Exploitatie	2021 werkelijk	2022 begroot primitief	2022 begroot na wiz.	2022 werkelijk	Vershil	V/N
Lasten	0	75.000	45.000	0	45.000	V
Baten	0	0	0	0	0	N
Totaal saldo van baten en lasten	0	-75.000	-45.000	0	45.000	V
Mutaties reserves	19.736	0	0	0	0	N
Resultaat	19.736	-75.000	-45.000	0	45.000	V



Interview over Samen in Terneuzen op GO-FM

Afwijkingen ten opzichte van de begroting

Overhead

lasten	Structureel	Incidenteel	Totaal
Accountantskosten (wijziging BBV regelgeving) anders gefaseerd in '23		32.000	32.000
Besparing op lasten management (personeel en overige overhead)		121.145	121.145
Door interne professionalisering (talentbeleid) budget advieskosten niet besteed		26.000	26.000
Hogere energiekosten door afrekening variabel contract Terneuzen	-3.161		-3.161
Lagere overige organisatiekosten door sturing op kosten (digitalisering)	12.000		12.000
Onvoorzien		45.000	45.000
	8.839	224.145	232.984
baten	Structureel	Incidenteel	Totaal
Afrekening overschot budgetsubsidie 2022		-266.904	-266.904
inkomsten beheer en administratie zo-lekker 2022	26.023		26.023
	26.023	-266.904	-240.881
	34.862	-42.759	-7.897



Overzicht baten en lasten per kostensoort

	Begroting		Rekening 2022	Verschil	V/N
	Rekening 2021	2022 na wijziging			
Baten					
Budgetsubsidies	4.782.896	5.161.184	4.894.280	-266.904	N
Overige subsidies	2.140.784	799.610	837.138	37.528	V
Projectsubsidies	153.670		302	302	V
Overige baten	971.674	833.799	848.580	14.781	V
Onttrekking reserves	19.736				N
Totaal Baten	8.068.759	6.794.593	6.580.301	-214.292	
Lasten					
Personeelslasten	4.590.593	4.918.923	4.794.187	-124.736	V
Organisatielasten	379.252	375.031	304.481	-70.550	V
Huisvestingslasten	97.710	126.622	129.783	3.161	N
Kostprijs goederen en diensten	2.779.771	1.280.454	1.311.984	31.530	N
Projectkosten	174.813		302	302	N
Afschrijvingen	46.621	39.563	39.563	0	V
Toevoeging reserves					
Onvoorzien		45.000		-45.000	V
Totaal Lasten	8.068.759	6.785.593	6.580.301	-205.292	
Saldo		9.000	0	-9.000	



Toelichting belangrijkste afwijkingen baten en lasten t.o.v. begroting na wijziging

	Incidenteel	Structureel	totaal
Budgetsubsidies			
Budgetsubsidies	-266.904		-266.904
Overige subsidies			
Extra subsidie Weerbaarheid	10.000		10.000
Subsidie Kleuterkansgroep herberekening	4.630		4.630
Subsidie NPO Jeugd en gezin hoger in '22 door andere fasering	11.667		11.667
Subsidie Eenzaamheid hoger in '22 door extra inzet uren	11.295		11.295
Overige Baten			
Hogere inkomsten door beter lopende cursusactiviteiten		11.607	11.607
Minder geleverde maaltijden door (energie)crisis en armoede		-20.155	-20.155
Meer detacheringsuren geleverd op scholen	7.092		7.092
Lager dan geprognoseerd aantal tijdelijke huisverboden	-9.950		-9.950
Lagere inkomsten Wlz		-3.884	-3.884
inkomsten beheer en administratie zo-lekker 2022		26.023	26.023
correctie dubieuze debiteuren maaltijden tm 2020	4.411		4.411
Personeelslasten			
Hogere personeelslasten Maatschappelijk werk (obv tijdgeschreven uren)		-33.484	-33.484
Hogere personeelslasten Welzijn en vrijwilligers (obv tijdgeschreven uren)		-66.202	-66.202
Lagere personeelslasten Jeugd (obv tijdgeschreven uren)		27.213	27.213
Lagere personeelslasten Jeugdpreventie (obv tijdgeschreven uren)		43.214	43.214
Lagere personeelslasten Wmo (obv tijdgeschreven uren)		33.150	33.150
Besparing op lasten management (personeel en overige overhead)	121.145		121.145
Organisatielasten			
Accountantskosten door wijziging in BBV regelgeving anders gefaseerd in '23	32.000		32.000
Door interne professionalisering (talentbeleid) budget advieskosten niet besteed	26.000		26.000
Lagere overige organisatiekosten door sturing op kosten (digitalisering)		12.000	12.000
Huisvestingslasten			
Hogere energiekosten door afrekening variabel contract Terneuzen		-3.161	-3.161
Kostprijs goederen en diensten			
ITM kosten overhead worden niet doorbelast		24.807	24.807
Hogere kosten door beter lopende cursusactiviteiten		-11.379	-11.379
Hogere kosten activiteiten Jeugdpreventie (inzet auto)		-16.798	-16.798
Hogere kosten door focus op aanpak eenzaamheid	-21.382		-21.382
Hogere kosten huur activiteitencommissies		-8.672	-8.672
Lagere kosten alarmering		3.720	3.720
Hogere kosten afwikkeling Huishoudelijke hulp	-5.828		-5.828
Lagere kosten Wlz		3.336	3.336
Onvoorzien			
Onvoorzien	45.000		45.000
	-30.825	21.335	-9.490

WNT-verantwoording 2022

De WNT is van toepassing op aan-z. Het voor aan-z toepasselijke bezoldigingsmaximum is in 2022 € 216.000 (algemeen bezoldigingsmaximum 2022 Wet Normering Topinkomens).

1a. Leidinggevende topfunctionarissen met dienstbetrekking en leidinggevende topfunctionarissen zonder dienstbetrekking vanaf de 13e maand van de functievervulling alsmede degenen die op grond van hun voormalige functie nog 4 jaar als topfunctionaris worden aangemerkt.

bedragen x € 1	J.J. Provoost	
	2021	2022
Functiegegevens	Directie aan-z	Directeur
Aanvang en einde functievervulling in 2021 en 2022	1/5 – 31/12	1/1 – 31/12
Omvang dienstverband (als deeltijdfactor in fte)	1	1
Dienstbetrekking?	Ja	ja
Bezoldiging		
Beloning plus belastbare onkostenvergoedingen	€ 67.389,90	€ 102.964,69
Beloningen betaalbaar op termijn	€ 6.206,88	€ 10.290,48
<i>Subtotaal</i>	<i>€ 73.596,78</i>	<i>€ 113.255,17</i>
Individueel toepasselijke bezoldigingsmaximum	€ 140.288,--	€ 216.000,--
-/- Onverschuldigd betaald en nog niet terugontvangen bedrag	N.v.t.	N.v.t.
Bezoldiging	€ 73.596,78	€ 113.255,17
Reden waarom de overschrijding al dan niet is toegestaan	N.v.t.	N.v.t.
Toelichting op de vordering wegens onverschuldigde betaling	N.v.t.	N.v.t.

1b. Leidinggevende topfunctionarissen met dienstbetrekking en leidinggevende topfunctionarissen zonder dienstbetrekking vanaf de 13e maand van de functievervulling alsmede degenen die op grond van hun voormalige functie nog 4 jaar als topfunctionaris worden aangemerkt.

bedragen x € 1	C.A. de Feijter	
	2021	2022
Functiegegevens	Directie aan-z	Adjunct-directeur
Aanvang en einde functievervulling in 2021 en 2022	1/5 – 31/12	1/1 – 31-12
Omvang dienstverband (als deeltijdfactor in fte)	1	1
Dienstbetrekking?	Ja	ja
Bezoldiging		
Beloning plus belastbare onkostenvergoedingen	€ 57.778,09	€ 90.412,05
Beloningen betaalbaar op termijn	€ 5.024,48	€ 8.333,16
<i>Subtotaal</i>	<i>€ 62.802,57</i>	<i>€ 98.745,21</i>
Individueel toepasselijke bezoldigingsmaximum	€ 140.288,--	€ 216.000,--
-/- Onverschuldigd betaald en nog niet terugontvangen bedrag	N.v.t.	N.v.t.
Bezoldiging	€ 62.802,57	€ 98.745,21
Reden waarom de overschrijding al dan niet is toegestaan	N.v.t.	N.v.t.
Toelichting op de vordering wegens onverschuldigde betaling	N.v.t.	N.v.t.

Naast de hierboven vermelde topfunctionarissen zijn er geen overige functionarissen met of zonder dienstbetrekking die in 2022 getoetst dienen te worden aan de WNT. Er zijn in 2022 geen ontslaguitkeringen betaald aan functionarissen die op grond van de WNT dienen te worden vermeld, of die in eerdere jaren op grond van de WOPT of de WNT vermeld zijn of hadden moeten worden.



Interview Omroep Zeeland over jongerenjacht (JIP Terneuzen)

Leden van het Algemeen Bestuur

Het bestuur van aan-z is samengesteld uit politieke mandatarissen van de participerende gemeenten.

Het algemeen bestuur bestond in 2022 uit de volgende personen:

- Dhr. Laszlo van de Voorde | Voorzitter algemeen bestuur (tevens voorzitter dagelijks bestuur)
- Mw. Lieselotte van Hoecke | Algemeen lid namens de gemeente Assenede (tevens lid dagelijks bestuur)
- Mw. Sonja Suij | Algemeen lid namens de gemeente Terneuzen
- Dhr. Tom Lacres | Algemeen lid namens de gemeente Sint-Laureins
- Mw. Inge de Gussem | Algemeen lid namens de gemeente Kaprijke
- Mw. Christine Bax | Algemeen lid namens de gemeente Wachtebeke

De leden van het bestuur hebben zowel in 2021 als in 2022 geen vergoeding ontvangen die op grond van de WNT gepubliceerd dient te worden.



Op grond van artikel 66 BBV is het in de jaarrekening verplicht om een overzicht op te nemen van baten en lasten per taakveld. Hieronder is dit overzicht weergegeven.

Taakveld	Jaarrekening 2022		Saldo
	Lasten	Baten	
0 Bestuur en Ondersteuning			
0.10 Mutaties reserves			
0.4 Overhead	1.386.752	3.980.509	2.593.757
0.8 Overige baten en lasten			
	1.386.752	3.980.509	2.593.757
4 Onderwijs			
4.3 Onderwijsbeleid en leerlingenzaken	241.457	255.548	14.091
	241.457	255.548	14.091
6 Sociaal Domein			
6.1 Samenkracht en burgerparticipatie	4.010.137	1.060.367	-2.949.770
6.2 Wijkteams	873.216	1.236.763	363.547
6.6 Maatwerkvoorzieningen (WMO)	14.042	8.200	-5.842
6.71 Maatwerkdienstverlening 18+	35.828		-35.828
6.72 Maatwerkdienstverlening 18-	5.509		-5.509
6.81 Geëscaleerde zorg 18+	13.360	38.914	25.554
	4.952.091	2.344.243	-2.607.848
	6.580.301	6.580.301	

Verdelingsprincipe

Het overzicht met taakvelden is als volgt tot stand gekomen:

elke grootboekrekening is gekoppeld aan één van de voorgeschreven taakvelden zoals bij ministeriële regeling zijn vastgelegd (artikel 66 BBV). Leidraad voor de koppeling aan taakvelden is het Iv3-informatievoorschrift van het Ministerie van Binnenlandse Zaken en Koninkrijksrelaties.

4 Onderwijs

De baten en lasten betreffen Iedereen telt mee (ITM), jeugdpreventie algemeen en detachering scholen.

6 Sociaal Domein

Dit taakveld omvat de baten en lasten van alle overige dienstverlening waaronder maatschappelijk werk, huishoudelijke hulp, eerstelijnsloket Wmo en Jeugd, preventie en welzijnsactiviteiten.

4 | Verantwoording begrotingsrechtmatigheid

Op grond van artikel 189, lid 3 Gemeentewet zijn alle begrotingsoverschrijdingen op de lasten (en daarmee overeenstemmende balansmutaties) onrechtmatig. Bij de afweging van de relevantie van deze onrechtmatige lasten is het criterium 'passen binnen het door het algemeen bestuur uitgezette beleid' van belang. Daarnaast is het ook van belang of de overschrijdingen niet in een eerder stadium geconstateerd konden worden. In het controleprotocol is dit nader uitgewerkt en zijn overschrijdingen > 3% mee te nemen in de verantwoording inzake de begrotingsrechtmatigheid.

Uit het overzicht van baten en lasten blijkt dat er voor onderstaand programma geen overschrijding is groter dan 3%.

Programma	Begroting na wijziging	Realisatie	Vershil	
Welzijn en Preventie	2.853.038	2.904.893	-51.855	a.
Maatschappelijke ondersteuning	2.312.872	2.288.655	24.217	b.
Bedrijfsvoering	1.574.683	1.386.752	187.931	c.



lasten	Incidenteel
1-Welzijn en preventie	
Hogere kosten door focus op aanpak eenzaamheid	-21.382
2-Maatschappelijke Ondersteuning	
Hogere kosten afwikkeling Huishoudelijke hulp	-5.828
Overhead	
Accountantskosten (wijziging BBV regelgeving) anders gefaseerd in '23	32.000
Besparing op lasten management (personeel en overige overhead)	121.145
Door interne professionalisering (talentbeleid) budget advieskosten niet besteed	26.000
Onvoorzien	45.000
	196.935
baten	Incidenteel
1-Welzijn en preventie	
Extra subsidie Weerbaarheid	10.000
Subsidie Eenzaamheid hoger in '22 door extra inzet uren	11.295
Correctie dubieze debiteuren tm 2020	4.411
2-Maatschappelijke Ondersteuning	
Meer detacheringsuren geleverd op scholen	7.092
Subsidie Kleuterkansgroep herberekening	4.630
Subsidie NPO Jeugd en gezin hoger in '22 door andere fasering	11.667
Lager dan geprognostiseerd gegarandeerd bedrag THV	-9.950
Overhead	
Afrekening overschot budgetsubsidie 2022	-266.904
	-227.760
	-30.825



6 | Overzicht onvoorzien

Volgens het Besluit Begroting en Verantwoording provincies en gemeenten bevat de toelichting op de programmarekening een overzicht van de aanwending van het bedrag voor onvoorzien.

Onvoorzien	programma/ paragraaf	bedrag
Hulp bij huishouden (zo-net)	Maatschappelijke ondersteuning	35.828
		35.828

Onvoorzien	Realisatie 2022	Begroting na wijziging 2022	Begroting 2022
Algemene dekkingmiddelen		45.000	75.000
Overhead (overige organisatielasten)	35.828		
	35.828	45.000	75.000

Onvoorzien is dit jaar aangewend ten behoeve van de overdracht en afwikkeling huishoudelijk hulp (zo-net) die plaatsgevonden heeft in 2021. Vanwege nacalculaties verlofuren zijn in 2022 nog kosten opgenomen ten behoeve van € 35.828.

Skateclinic, Biervliet



7 | Gebeurtenissen na balansdatum

Er zijn geen gebeurtenissen na de balansdatum.



Deloitte Accountants B.V.
Park Veldzicht 25
4336 DR Middelburg
Postbus 7056
4330 GB Middelburg
Nederland

Tel: 088 288 2888
Fax: 088 288 9895
www.deloitte.nl

Controleverklaring van de onafhankelijke accountant

Aan Benelux Groepering voor Territoriale Samenwerking Aan-Z

Verklaring over de in de jaarstukken opgenomen jaarrekening 2022

Ons oordeel

Wij hebben de jaarrekening 2022 van Benelux Groepering voor Territoriale Samenwerking Aan-Z te Axel gecontroleerd.

Naar ons oordeel:

- Geeft de in de jaarstukken opgenomen jaarrekening een getrouw beeld van de grootte en de samenstelling van zowel de baten en lasten over 2022 als van de activa en passiva van Benelux Groepering voor Territoriale Samenwerking Aan-Z op 31 december 2022 in overeenstemming met het Besluit begroting en verantwoording provincies en gemeenten (BBV).
- Zijn de in deze jaarrekening verantwoorde baten en lasten alsmede de balansmutaties over 2022 in alle van materieel belang zijnde aspecten rechtmatig tot stand gekomen in overeenstemming met de begroting en met de in de relevante wet- en regelgeving, waaronder verordeningen van de gemeenschappelijke regeling, opgenomen bepalingen, zoals opgenomen in het controleprotocol dat is vastgesteld door het algemeen bestuur.

De jaarrekening bestaat uit:

- Het overzicht van baten en lasten over 2022.
- De balans per 31 december 2022.
- De toelichting met een overzicht van de gehanteerde grondslagen voor financiële verslaggeving en andere toelichtingen.
- De bijlage met het overzicht van de gerealiseerde baten en lasten per taakveld.

De basis voor ons oordeel

Wij hebben onze controle uitgevoerd volgens Nederlands recht, waaronder ook de Nederlandse controlestandaarden, het Besluit accountantscontrole decentrale overheden (Bado), de Nota verwachtingen accountantscontrole 2022, het controleprotocol en het normenkader voor de financiële rechtmatigheid die zijn vastgesteld door het algemeen bestuur en het Controleprotocol WNT 2022 vallen. Onze verantwoordelijkheden op grond hiervan zijn beschreven in de sectie 'Onze verantwoordelijkheden voor de controle van de jaarrekening'.

Deloitte Accountants B.V. is ingeschreven in het handelsregister van de Kamer van Koophandel te Rotterdam onder nummer 24362853. Deloitte Accountants B.V. is een zogenoemde affiliate van Deloitte NSE LLP en maakt onderdeel uit van het internationale netwerk van Deloitte Touche Tohmatsu Limited.

Wij zijn onafhankelijk van Benelux Groepering voor Territoriale Samenwerking Aan-Z zoals vereist in de Wet toezicht accountantsorganisaties (Wta), de Verordening inzake de onafhankelijkheid van accountants bij assurance-opdrachten (ViO) en andere voor de opdracht relevante onafhankelijkheidsregels in Nederland. Verder hebben wij voldaan aan de Verordening gedrags- en beroepsregels accountants (VGBA).

Wij vinden dat de door ons verkregen controle-informatie voldoende en geschikt is als basis voor ons oordeel.

Informatie ter ondersteuning van ons oordeel

Wij hebben onze controlewerkzaamheden bepaald in het kader van de controle van de jaarrekening als geheel en de financiële rechtmatigheid van de in de jaarrekening verantwoorde baten en lasten alsmede de balansmutaties, en bij het vormen van ons oordeel hierover. Onderstaande informatie ter ondersteuning van ons oordeel en onze bevindingen moeten in dat kader worden gezien en niet als afzonderlijke oordelen of conclusies.

Materialiteit

Op basis van onze professionele oordeelsvorming hebben wij de materialiteit voor de jaarrekening als geheel bepaald op € 65.700. De bij onze controle toegepaste goedkeuringstolerantie bedraagt voor fouten 1% en voor onzekerheden 3% van de totale lasten inclusief toevoegingen aan reserves, zoals voorgeschreven in artikel 2 lid 1 Bado en het controleprotocol.

Daarbij zijn voor de controle van de in de jaarrekening opgenomen WNT-informatie de materialiteitsvoorschriften gehanteerd zoals vastgelegd in het Controleprotocol WNT 2022. Wij houden ook rekening met afwijkingen en/of mogelijke afwijkingen die naar onze mening voor de gebruikers van de jaarrekening om kwalitatieve redenen relevant zijn, zoals ook bedoeld in artikel 3 Bado.

Wij zijn met het algemeen bestuur overeengekomen dat wij aan het algemeen bestuur tijdens onze controle geconstateerde afwijkingen boven de € 3.285 rapporteren alsmede kleinere afwijkingen die naar onze mening om kwalitatieve of WNT-redenen relevant zijn.

Controleaanpak frauderisico's

Wij hebben risico's geïdentificeerd en ingeschat op een afwijking van materieel belang in de jaarrekening die het gevolg is van fraude. Wij hebben tijdens onze controle inzicht verkregen in de gemeenschappelijke regeling en haar omgeving, de componenten van het interne beheersingssysteem, waaronder het risico-inschattingsproces en de wijze waarop het dagelijks bestuur inspeelt op frauderisico's en het interne beheersingssysteem monitort en de wijze waarop het algemeen bestuur toezicht uitoefent, alsmede de uitkomsten daarvan. Wij constateren dat het dagelijks bestuur beschikt over een geformaliseerde (fraude) risicoanalyse.

Wij hebben de opzet en de relevante aspecten van het interne beheersingssysteem en in het bijzonder de frauderisicoanalyse geëvalueerd alsook bijvoorbeeld de gedragscode, klokkenluidersregeling en de incidentenregistratie. Wij hebben de opzet en het bestaan geëvalueerd, en voor zover wij noodzakelijk achten, de werking getoetst van interne beheersmaatregelen gericht op het mitigeren van frauderisico's.

Als onderdeel van ons proces voor het identificeren van risico's op een afwijking van materieel belang in de jaarrekening die het gevolg is van fraude, hebben wij frauderisicofactoren overwogen met betrekking tot frauduleuze financiële verslaggeving, oneigenlijke toe-eigening van activa en omkoping en corruptie. Wij hebben geëvalueerd of deze factoren een indicatie vormden voor de aanwezigheid van het risico op afwijkingen van materieel belang als gevolg van fraude.

Op basis van deze werkzaamheden en het in de controlestandaarden veronderstelde risico, hebben wij de veronderstelde frauderisico's overwogen met betrekking tot het doorbreken van interne-beheersmaatregelen door het management, inclusief of er indicaties zijn voor tendentie bij het management van de entiteit die mogelijk een risico vormt op een afwijking van materieel belang die het gevolg is van fraude.

Wij hebben de volgende gegevensgerichte werkzaamheden uitgevoerd gericht op het risico van het doorbreken van interne-beheersmaatregelen door het management:

- Het toetsen of specifieke journaalposten en andere aanpassingen die tijdens het opstellen van de financiële overzichten zijn aangebracht aanvaardbaar zijn.
- Het toetsen of specifiek (op basis van fraudekarakteristieken) journaalboekingen die gedurende het boekjaar en tijdens het opstellen van het financiële overzicht zijn aangebracht aanvaardbaar zijn.
- Het beoordelen van significante transacties buiten het kader van de normale bedrijfsvoering van gemeenschappelijke regeling Aan-Z.

In onze controle bouwen wij een element in van onvoorspelbaarheid. Ook hebben wij de uitkomst van andere controlewerkzaamheden beoordeeld en overwogen of er bevindingen zijn die een aanwijzing geven voor fraude of het niet-naleven van wet- en regelgeving.

Wij hebben kennisgenomen van de beschikbare informatie en om inlichtingen gevraagd bij het management en het bestuur.

Controleaanpak naleving van wet- en regelgeving

Wij hebben een algemeen inzicht verworven in het wet- en regelgevingskader dat van toepassing is op de gemeenschappelijke regeling onder andere door inlichtingen in te winnen bij het management en het lezen van notulen.

Voor zover materieel voor de gerelateerde financiële overzichten, hebben wij op basis van onze risicoanalyse, en rekening houdende met het feit dat het effect van niet-naleving van wet- en regelgeving aanzienlijk varieert, de wet- en regelgeving overwogen die is opgenomen in het controleprotocol als wet- en regelgeving met een directe invloed op de financiële overzichten.

Wij hebben voldoende en geschikte controle-informatie verkregen omtrent het naleven van de bepalingen van die wet- en regelgeving die gewoonlijk wordt geacht van directe invloed te zijn op de financiële overzichten.

Daarnaast is de gemeenschappelijke regeling onderworpen aan overige wet- en regelgeving waarvan de gevolgen van niet-naleving een van materieel belang zijnde invloed kunnen hebben op de financiële overzichten, bijvoorbeeld ten gevolge van boetes of rechtszaken.

Controleaanpak veronderstellingen inzake financiële risico's in relatie tot de financiële positie

Onze verantwoordelijkheden inzake het beoordelen van de door de gemeenschappelijke regeling gehanteerde veronderstellingen inzake haar financiële risico's in relatie tot de financiële positie zijn beschreven in het hoofdstuk "Onze verantwoordelijkheden voor de controle van de jaarrekening".

Bij het invullen van onze verantwoordelijkheden hebben wij - rekening houdend met de materialiteit voor de jaarrekeningcontrole ad € 65.700 - een aantal werkzaamheden uitgevoerd, waaronder:

- Het kennis nemen van de financiële uitgangspunten zoals opgenomen in de statuten van de gemeenschappelijke regeling alsmede de aangegane overeenkomsten met haar deelnemende gemeente.
- Het kennis nemen van de begroting 2023 teneinde vast te stellen dat voldaan wordt aan de financiële bijdragen van de gemeenschappelijke regeling door de deelnemende gemeente. Daarnaast hebben wij kennisgenomen van de paragraaf weerstandsvermogen en risicobeheersing in de begroting 2023, hieruit blijken geen aanvullende risico's geïdentificeerd ten opzichte van de jaarrekening.
- Het inwinnen van inlichtingen bij het management over hun kennis van eventuele significante risico's die zijn ontstaan na de periode van de door het dagelijks en algemeen bestuur verrichte werkzaamheden in het kader van het opstellen van de paragraaf weerstandsvermogen en risicobeheersing.

Op basis van onze werkzaamheden hebben wij geen bevindingen met betrekking tot de risico-inschattingen zoals opgenomen in de paragraaf weerstandsvermogen en risicobeheersing. Conform de gemeenschappelijke regeling worden gerealiseerde resultaten verrekend met de deelnemende gemeente. De aard en diepgang van de risico-paragraaf en risico-inschattingen achten wij vanuit dat perspectief passend voor Aan-Z.

Naleving anticumulatiebepaling WNT niet gecontroleerd

In overeenstemming met het Controleprotocol WNT 2022 hebben wij de anticumulatiebepaling, bedoeld in artikel 1.6a WNT en artikel 5, lid 1, sub n en o Uitvoeringsregeling WNT, niet gecontroleerd. Dit betekent dat wij niet hebben gecontroleerd of er wel of niet sprake is van een normoverschrijding door een leidinggevende topfunctionaris vanwege eventuele dienstbetrekkingen als leidinggevende topfunctionaris bij andere WNT-plichtige instellingen, alsmede of de in dit kader vereiste toelichting juist en volledig is.

Verklaring over de in de jaarstukken opgenomen andere informatie

De jaarstukken omvatten andere informatie, naast de jaarrekening en onze controleverklaring daarbij.

De andere informatie bestaat uit:

- Het jaarverslag, waaronder de programmaverantwoording en de paragrafen.

Op grond van onderstaande werkzaamheden zijn wij van mening dat de andere informatie:

- Met de jaarrekening verenigbaar is en geen materiële afwijkingen bevat.
- Alle informatie bevat die op grond van het BBV voor het jaarverslag is vereist.

Wij hebben de andere informatie gelezen en hebben op basis van onze kennis en ons begrip, verkregen vanuit de jaarrekeningcontrole of anderszins, overwogen of de andere informatie materiële afwijkingen bevat.

Met onze werkzaamheden hebben wij voldaan aan de vereisten in de Nederlandse Standaard 720. Deze werkzaamheden hebben niet dezelfde diepgang als onze controlewerkzaamheden bij de jaarrekening.

Het dagelijks bestuur is verantwoordelijk voor het opstellen van de andere informatie, waaronder het jaarverslag in overeenstemming met het BBV.

Beschrijving van verantwoordelijkheden met betrekking tot de jaarrekening

Verantwoordelijkheden van het dagelijks bestuur en het algemeen bestuur voor de jaarrekening

Het dagelijks bestuur is verantwoordelijk voor het opmaken en getrouw weergeven van de jaarrekening in overeenstemming met het BBV. Het dagelijks bestuur is ook verantwoordelijk voor het rechtmatig tot stand komen van de in de jaarrekening verantwoorde baten en lasten alsmede de balansmutaties, in overeenstemming met de begroting en met de in de relevante wet- en regelgeving, waaronder verordeningen van de gemeenschappelijke regeling, opgenomen bepalingen, zoals opgenomen in het normenkader.

In dit kader is het dagelijks bestuur verantwoordelijk voor een zodanige interne beheersing die het dagelijks bestuur noodzakelijk acht om het opmaken van de jaarrekening en de naleving van die relevante wet- en regelgeving mogelijk te maken zonder afwijkingen van materieel belang als gevolg van fouten of fraude.

Bij het opmaken van de jaarrekening moet het dagelijks bestuur de veronderstellingen inzake de financiële risico's in relatie tot de financiële positie onderbouwen, en afwegen of de gemeenschappelijke regeling in staat is de financiële risico's vanuit de reguliere exploitatie en onverwachte tegenvallers financieel op te vangen zonder tussenkomst van de toezichthouder. Het dagelijks bestuur moet gebeurtenissen en omstandigheden waardoor gerede twijfel zou kunnen bestaan of de financiële risico's kunnen worden opgevangen, toelichten in de jaarrekening.

Het algemeen bestuur is verantwoordelijk voor het uitoefenen van toezicht op het proces van financiële verslaggeving van de gemeenschappelijke regeling.

Onze verantwoordelijkheden voor de controle van de jaarrekening

Onze verantwoordelijkheid is het zodanig plannen en uitvoeren van een controleopdracht dat wij daarmee voldoende en geschikte controle-informatie verkrijgen voor het door ons af te geven oordeel.

Onze controle is uitgevoerd met een hoge mate maar geen absolute mate van zekerheid waardoor het mogelijk is dat wij tijdens onze controle niet alle materiële fouten en fraude ontdekken.

Afwijkingen kunnen ontstaan als gevolg van fouten of fraude en zijn materieel indien redelijkerwijs kan worden verwacht dat deze, afzonderlijk of gezamenlijk, van invloed kunnen zijn op de economische beslissingen die gebruikers op basis van deze jaarrekening nemen. De materialiteit beïnvloedt de aard, timing en omvang van onze controlewerkzaamheden en de evaluatie van het effect van onderkende afwijkingen op ons oordeel.

Wij hebben deze accountantscontrole professioneel kritisch uitgevoerd en hebben waar relevant professionele oordeelsvorming toegepast in overeenstemming met de Nederlandse controlestandaarden, het Bado, de Nota verwachtingen accountantscontrole 2022, het controleprotocol en het normenkader voor de financiële rechtmatigheid die zijn vastgesteld door het algemeen bestuur, het Controleprotocol WNT 2022, ethische voorschriften en de onafhankelijkheidseisen. Onze controle bestond onder andere uit:

- Het identificeren en inschatten van de risico's dat de jaarrekening afwijkingen van materieel belang bevat als gevolg van fouten of fraude dan wel dat baten en lasten alsmede de balansmutaties als gevolg van fouten of fraude niet in alle van materieel belang zijnde aspecten rechtmatig tot stand zijn gekomen, het in reactie op deze risico's bepalen en uitvoeren van controlewerkzaamheden en het verkrijgen van controle-informatie die voldoende en geschikt is als basis voor ons oordeel. Bij fraude is het risico dat een afwijking van materieel belang niet ontdekt wordt groter dan bij fouten. Bij fraude kan sprake zijn van samenspanning, valsheid in geschrifte, het opzettelijk nalaten transacties vast te leggen, het opzettelijk verkeerd voorstellen van zaken of het doorbreken van de interne beheersing.
- Het verkrijgen van inzicht in de interne beheersing die relevant is voor de controle met als doel controlewerkzaamheden te selecteren die passend zijn in de omstandigheden. Deze werkzaamheden hebben niet als doel om een oordeel uit te spreken over de effectiviteit van de interne beheersing van de gemeenschappelijke regeling.
- Het evalueren van de geschiktheid van de gebruikte grondslagen voor financiële verslaggeving, de gebruikte financiële rechtmatigheidscriteria en het evalueren van de redelijkheid van schattingen door het dagelijks bestuur en de toelichtingen die daarover in de jaarrekening staan.
- Het vaststellen dat de door het dagelijks bestuur gehanteerde veronderstellingen aanvaardbaar zijn inzake de afweging dat de gemeenschappelijke regeling in staat is de financiële risico's vanuit de reguliere exploitatie en onverwachte tegenvallers financieel op te vangen zonder tussenkomst van de toezichthouder. Tevens het op basis van de verkregen controle-informatie vaststellen of er gebeurtenissen en omstandigheden zijn waardoor gereede twijfel zou kunnen bestaan of de gemeenschappelijke regeling haar financiële risico's kan opvangen. Als wij concluderen dat er een onzekerheid van materieel belang bestaat, zijn wij verplicht om aandacht in onze controleverklaring te vestigen op de relevante gerelateerde toelichtingen in de jaarrekening. Als de toelichtingen inadequaat zijn, moeten wij onze verklaring aanpassen. Onze conclusies zijn gebaseerd op de controle-informatie die verkregen is tot de datum van onze controleverklaring. Toekomstige gebeurtenissen of omstandigheden kunnen er echter toe leiden dat de gemeenschappelijke regeling de financiële risico's niet kan opvangen.
- Het evalueren van de presentatie, structuur en inhoud van de jaarrekening en de daarin opgenomen toelichtingen.
- Het evalueren of de jaarrekening een getrouw beeld geeft van de onderliggende transacties en gebeurtenissen, en of de in de jaarrekening verantwoorde baten en lasten alsmede de balansmutaties in alle van materieel belang zijnde aspecten rechtmatig tot stand zijn gekomen.

Gegeven onze eindverantwoordelijkheid voor het oordeel zijn wij verantwoordelijk voor de controle van de jaarrekening van de gemeenschappelijke regeling, rekening houdend met de invloed daarop van de aard en de significantie van de activiteiten van uitvoeringsorganisaties ten behoeve van de gemeenschappelijke regeling. Op basis hiervan hebben wij de aard en omvang bepaald van de uit te voeren werkzaamheden ten aanzien van deze uitvoeringsorganisaties.

Wij communiceren met het algemeen bestuur onder andere over de geplande reikwijdte en timing van de controle en over de significante bevindingen die uit onze controle naar voren zijn gekomen, waaronder eventuele significante tekortkomingen in de interne beheersing.

Middelburg, 13 april 2023

Deloitte Accountants B.V.

Was getekend: drs. G.J. Straatman RA

